



T.C.
BATI KARADENİZ
KALKINMA AJANSI
West Black Sea Development Agency



BATI KARADENİZ BÖLGESİ

(ZONGULDAK - KARABÜK - BARTIN)

ORGANİZE SANAYİ BÖLGELERİ

MEVCUT DURUM ANALİZİ





İÇİNDEKİLER

<i>GİRİŞ</i>	5
BÖLÜM I- SANAYİ BÖLGELERİ	7
1.1. DÜNYADA SANAYİ BÖLGESİ GELİŞİMİ SÜRECİ	7
1.2. TÜRKİYE'DE ÖZELLİKLİ YATIRIM BÖLGELERİ	8
1.2.1. KÜÇÜK SANAYİ SİTELERİ	8
1.2.2. ORGANİZE SANAYİ BÖLGELERİ.....	9
1.2.3. ENDÜSTRİ BÖLGELERİ	10
1.2.4. SERBEST BÖLGELER.....	11
1.2.5. TEKNOLOJİ GELİŞTİRME BÖLGELERİ	12
1.3. BİLİM VE TEKNOLOJİ POLİTİKALARI	13
1.4. KÜMELENME FAALİYETLERİ	14
BÖLÜM II- TÜRKİYE'DE ORGANİZE SANAYİ BÖLGELERİ	17
2.1.TÜRKİYE'DE ORGANİZE SANAYİ BÖLGELERİ GELİŞİMİ	17
2.2. KALKINMA PLANLARINDA ORGANİZE SANAYİ BÖLGELERİ	19
2.3. OSB KURULUŞ AŞAMALARI VE TEŞVİKLER	20
2.3.1. OSB KURULUŞ AŞAMALARI	20
2.3.2 TEŞVİK VE MUAFİYETLER	22
2.3.2.1.Teşvik Uygulamaları.....	22
2.3.2.1.1.Bölgesel ve Sektörel Teşvik Sistemi	23
2.3.2.2.OSB'lere Uygulanan Teşvik ve Muafiyetler	24
2.3.2.2.1.OSB Tüzel Kişiliğine Yönelik Vergi Muafiyetleri	24
OSB tüzel kişiliği;.....	24
• İnşaat bitim tarihini takip eden Bütçe yılından itibaren 5 yıl süre ile emlak vergisinden,	24
• OSB'lerin kendi binalarının tüketeceği elektrik ve havagazı için elektrik ve havagazı tüketim vergisinden,	24
• Arsa ve işyeri teslimlerinde KDV'den,.....	24
• Bina inşaat ve yapı kullanma izni harcından,	24
• Kurumlar vergisinden,	24
• Tevhid ve ifraz işlem harcından,	24
• Belediye sınırları ve mücavir alanlar içinde bulunan ancak, Belediyelerin çevre temizlik hizmetlerinden yararlanmayanlar,.....	24
• Merkezi atık su artma tesisi işleten OSB tüzel kişilikleri ilgili idarelere ödenecek atık su bedelinden muaftır.	24
2.3.2.2.2.OSB'lerde Yer Alan İşletmelere Yönelik Vergi Muafiyetleri	24
BÖLÜM III- TR 81 BÖLGESİ	26
3.1.TR 81 BÖLGESİ ORGANİZE SANAYİ BÖLGELERİ.....	26
3.1.1. ZONGULDAK	28



3.1.1.1. Çaycuma Organize Sanayi Bölgesi	28
3.1.1.2. Kdz. Ereğli Organize Sanayi Bölgesi	31
3.1.1.3. Alaplı Organize Sanayi Bölgesi	34
3.1.2. KARABÜK	35
3.1.2.1. Karabük Organize Sanayi Bölgesi	35
3.1.3. BARTIN	39
3.1.3.1. Bartın Organize Sanayi Bölgesi	39
3.1.3.1.1. Altyapı Durumu	39
BÖLÜM IV. ANKET SONUÇLARI	42
4.1. GİRİŞ	42
4.2. FİRMA BİLGİLERİ	42
4.3. TİCARİ İLİŞKİLER	46
4.4. FİRMA, OSB, BÖLGE İLİŞKİSİ	48
4.5. TANITIM VE ARAŞTIRMA ÇALIŞMALARI	54
SONUÇ	57
KAYNAKÇA	63
EKLER	65



Tablolar

- Tablo.1:** Çaycuma OSB Üretim Konusu ve Faaliyet Durumlarına Göre Firma Dağılımları
Tablo.2: Kdz. Ereğli OSB Üretim Konusu ve İşçi Sayılarına Göre Firma Dağılımları
Tablo.3: Karabük OSB Üretim Konusu ve İşçi Sayılarına Göre Firma Dağılımları
Tablo.4: Bartın OSB Üretim Konusu ve İşçi Sayılarına Göre Firma Dağılımları
Tablo.5: Firmaların Ticari İlişkilerde Buldukları İlk On İl

Haritalar

- Harita.1:** TR81 OSB'leri ve Ulaşım Bağlantıları
Harita.2: Çaycuma OSB
Harita.3: OSB Parsellerinin Sektörel Dağılımları
Harita.4: Kdz.Ereğli-Alaplı OSB
Harita.5: OSB Parsellerinin Sektörel Dağılımları
Harita.6: Karabük OSB
Harita.7: OSB Parsellerinin Sektörel Dağılımları
Harita.8: Bartın OSB
Harita.9: OSB Parsellerinin Sektörel Dağılımları

Grafikler

- Grafik.1:** OSB'lerde Sektör Dağılımları (NACE)
Grafik.2: Firma Çalışanlarının Cinsiyete Göre Dağılımı
Grafik.3: Yatırımların ve İstihdamın Teşvikine Yönelik Kanuna Göre Firma Çalışan Sayıları
Grafik.4: Küçük ve Orta Büyüklükteki İşletmelerin Tanımı, Nitelikleri ve Sınıflandırılması Hakkında Yönetmeliğe Göre Firma Çalışan Sayıları
Grafik.5: Firmaların Müşteri Kitleleri
Grafik.6: Firmaların OSB'de Yer Almayı Tercih Etme Sebepleri
Grafik.7: OSB'de Yer Almanın Sağladığı Avantajlar
Grafik.8: OSB'de Yer Almanın Oluşturduğu Dezavantajlar
Grafik.9: Firmaların OSB ile İlgili Sıkıntıları
Grafik.10: Firmaların Sorunları
Grafik.11: Bölgenin Sorunları
Grafik.12: Firmaların Yurtiçi- Yurtdışı Fuarlarda Stand Açma Oranları
Grafik.13: Firmaların Yurtiçi- Yurtdışı Fuarlara Katılmama Sebepleri

Şemalar

- Şema.1:** OSB Kurulma Aşamaları

Ekler

- EK-1:** Teşvik ve Muafiyetler
EK-2: NACE Kodları
EK-3: Anketler



GİRİŞ

Türkiye’de planlı dönemin başlamasıyla birlikte yapılandırılmaya başlanan Organize Sanayi Bölgeleri (OSB), kuruldukları bölgelere yeni yatırımların yapılması, yeni istihdam olanaklarının sağlanması, düzenli sanayileşme ve planlı kentleşmenin temel öğeleri olmaları açısından oldukça önemlidirler.

İlki 1962 yılında Bursa’da kurulan OSB’lerin kurulma süreçleri günümüze kadar devam etmiş ve sektörel teşvikler, bedelsiz arsa tahsisleri, altyapı kolaylıkları gibi yöntemlerle sanayicinin yatırım ve üretim yapmasına imkân sağlanmıştır. OSB’ler aynı zamanda sanayi ve ekonomi politikalarının en önemli parçalarından olan KOBİ’lerin milli ekonomiye olan katkılarını artırmak bağlamında da geliştirilen yatırım alanları olmuşlardır.

1980’li yıllarda ithal ikameci politikaların geliştirilmesiyle birlikte ihracata dönük sanayileşme uygulanmaya başlanmış, buna bağlı olarak da sanayi politikalarında dış ticaret ve rekabet edebilirlik önem kazanan unsurlar olmuştur. 1995 yılında Gümrük Birliği’ne giren Türkiye’de özellikle bu dönemden sonra özel sektör önem kazanmış ve sanayide rekabet edebilirlik özel sektör eliyle arttırılmaya çalışılmıştır.

Kurulmaya başladıkları dönemden bugüne yatırımın odak noktaları olarak gelişen OSB’ler son dönemde özellikle teknoloji geliştirme bölgelerinin gelişimi, ihtisaslaşma ve kümelenme yaklaşımlarının öne çıkmasını da takiben farklı platformlarda tartışılmaktadır. Bazı görüşlere göre OSB’lerin varlığı bölgesel kalkınma bağlamında önemli bir avantajken, bazı görüşlere göre ise doluluk oranları da göz önüne alındığında OSB’ler artık işlerliğini yitirmiş yapılanmalardır.

Bu rapor, yukarıda belirtilen tartışmalara da bir ışık tutmak amacıyla Batı Karadeniz Kalkınma Ajansı Strateji Geliştirme ve Programlama Birimi tarafından TR81 (Zonguldak, Karabük, Bartın) Düzey 2 Bölgesinde yer alan organize sanayi bölgelerinin mevcut durumunu ortaya koymak amacıyla hazırlanmıştır.

Çalışmanın birinci bölümünde, ilk olarak dünyada sanayi bölgesi gelişim sürecine değinilmiş, sonrasında Türkiye’de özellikli yatırım bölgeleri olan Küçük Sanayi Siteleri (KSS), Organize



Sanayi Bölgeleri (OSB), Endüstri Bölgeleri, Serbest Bölgeler, Teknoloji Geliştirme Bölgeleri tanımları, bilim ve teknoloji politikaları ile kümelenme politikalarına yer verilmiştir.

Çalışmanın ikinci bölümünde, Türkiye’de OSB gelişimi, kalkınma planlarında OSB’lere, OSB’lerin kuruluş aşamaları ile OSB’lerde uygulanan teşviklere, üçüncü bölümünde ise TR 81 Batı Karadeniz Bölgesi’nde yer alan Çaycuma, Kdz. Ereğli (Zonguldak), Karabük (Karabük) ve Bartın (Bartın) OSB Müdürleri ile yapılan görüşmeler dahilinde alınan bilgilere, araştırmalara ve OSB haritalarına yer verilmiştir.

Çalışmanın son bölümünde OSB’lerde tam sayım yapılarak yüz yüze görüşme yöntemiyle ulaşılan toplam 70 firmaya uygulanan anketlerin analiz sonuçları değerlendirilmiştir.



BÖLÜM I- SANAYİ BÖLGELERİ

1.1. DÜNYADA SANAYİ BÖLGESİ GELİŞİMİ SÜRECİ

1800'lü yıllarda başlayan sanayileşme hareketleri teknolojik gelişmelere paralel olarak hız kazanmış ve yerleşim merkezlerinde sınaî işletmeler artmıştır. Düzensiz ve kendiliğinden bir araya gelen bu işletmeler kentlerde plansız yoğunlaşarak “sanayi bölgeleri” ortaya çıkarmıştır.

Dünyada sanayi bölgesi örnekleri ilk kez XIX. Yüzyılın ilk yarısında ABD’de ortaya çıkmıştır. Tekstil imalathaneleri fiziksel yerleşmelerle bir araya gelerek kendiliğinden bir sanayi bölgesi oluşturmuştur. 1885 yılında hazırlanan ve sanayinin geliştirilmesinin ancak sanayi bölgelerinin oluşturulmasıyla mümkün olacağını belirten bir rapor hazırlanarak sanayi bölgelerinin gerekliliği ortaya konmuştur.¹ Sanayi bölgeleri konusunda ilk bilinçli uygulama ise 1897 yılında İngiltere’nin Manchester Kentinde Trafford Park’ın kurulmasıyla gerçekleşmiştir. Bölge, Mersey Nehri üzerinden dünyaya açılmayı, hammadde ithali ve ticari malların ihracını mümkün kılan, Manchester Gemi Kanalının inşasına bağlı olarak kurulmuştur.

Sanayi bölgesi kavramının ilk kez ortaya çıktığı Kuzey Amerika’da ise bilinçli uygulamalar geç başlamış, ancak daha ileri bir anlayış benimsenmiştir. 1905 ve 1909 yıllarında özel girişimciler tarafından Chicago Şehrinde geliştirilen “Central Manufacturing District (CMD)” ve “Clearing” adlı bölgeler, modern sanayi bölgelerinin ilk örneklerini teşkil etmiştir.²

OSB’lerin ilk uygulamaları özel sektör tarafından kar elde etmek amacıyla gerçekleştirilmiştir. İkinci Dünya Savaşı ile birlikte, OSB’ler bir devlet yatırımı olarak görülmeye başlanmış ve OSB’ler küçük ve orta büyüklükteki işletmelerin geliştirilmesine hizmet eder bir yapıda ele alınmıştır.³ İkinci Dünya Savaşı sonrasında daha sistematik bir biçimde ele alınan ve özellikle az gelişmiş bölgelerin sanayileşme yoluyla geliştirilmesini amaçlayan girişimler ile İngiltere’de uzun yıllar başarılı bir sanayi politikası yürütülmüştür. ABD’de ise sanayi bölgelerinin gelişimi federal devletin güdümü olmaksızın ortaya çıkmış ancak sanayi yerleşimlerinin ülke

¹ Onat, E. (1969), Organize Sanayi Bölgeleri (Fiziki Planlama Esasları), TOBB Yayını, Ankara, s. 9.

² Onat, a.g.e., s. 9.

³ Eyüboğlu, D. (2001), 2000’li Yıllarda Organize Sanayi Bölgelerimiz, Milli Prodüktive Merkezi, Ankara, s.4.



düzeyindeki dağılımında stratejik bir rol oynamıştır. ABD’de görülen uygulamalar, istihdam, ücretler, ticaret, hizmetler ve vergi gelirlerinin arttırılmasını hedefleyen ve sanayileşmenin bir bütün olarak yaratacağı olumlu etkiden yararlanmayı hedefleyen kar amacı gütmeyen örgütlerce oluşturulmuştur.

Kısacası, sanayi bölgeleri, düzenli şehirleşme sağlamak, bazı sanayi alanlarında faaliyette bulunan orta ve küçük işletmelerin daha sağlıklı gelişimini sağlamak, bir arada daha iyi üretim imkânları sunmak ve bu sanayilerin planlı ve programlı yerleşimini temin etmek için birer araç olarak değerlendirilmişlerdir.

1.2. TÜRKİYE’DE ÖZELLİKLİ YATIRIM BÖLGELERİ

Türkiye’de özellikli yatırım bölgeleri olarak küçük sanayi siteleri (KSS), organize sanayi bölgeleri (OSB), endüstri bölgeleri, serbest bölgeleri, teknoloji geliştirme bölgeleri olarak değerlendirilmiştir.

1.2.1. KÜÇÜK SANAYİ SİTELERİ

Küçük Sanayi Siteleri (KSS), daha çok imalat ve tamiratla uğraşan, en az 20 işyerinden oluşan ve küçük işletmelerin yer aldığı alt yapı hizmetleri ile idare, çırak okulu, satış dükkanı gibi sosyal kurumlarla donatılmış işyeri topluluklarıdır.⁴ KSS’lerin kuruluşundaki amaç, benzer iş kollarında çalışan işletmelerin aynı site içinde toplanmasıyla, bölgesel ihtiyaçların kolay ve ekonomik olarak karşılanabilmesi ve işyerlerine yeni teknolojinin sokulmasının kolaylaştırılmasıdır. KSS’ler ile sanayinin çarpık gelişimi önlenmektedir. KSS uygulamaları, 1965 yılında Sivas’ta bir Küçük Sanayi Sitesinin kurulmasıyla hayata geçmiştir. KSS oluşumları içerisinde gelişimlerini tamamlayan işletmelerin Organize Sanayi Bölgelerinde yer almaları ve büyük işletmelere dönüşmeleri hedeflenmektedir.⁵

Bilim, Sanayi ve Teknoloji Bakanlığı’nın Yatırım Programı’nda yer alan KSS projeleri ile alt yapı inşaatlarının tamamı, üst yapı inşaatlarının ise yüzde 70’ine kadar olan kısmı kredilendirilmektedir. Bunun yanında KSS tüzel kişiliği, inşaat bitim tarihini takip eden bütçe

⁴ Cansız, M. (2010), Türkiye’de Organize Sanayi Bölgeleri Politikaları ve Uygulamaları, DPT Yayını, Ankara, s. 31.

⁵ “Küçük Sanayi Siteleri Hizmetleri”, <http://www.sanayi.gov.tr/ServiceDetails.aspx?dataID=188&lng=tr>, (Erişim Tarihi: 9 Temmuz 2011)



yılından itibaren 5 yıl süre ile emlak vergisinden, arsa ve işyeri teslimlerinde kurumlar vergisinden ve KDV'den, bina inşaat ve yapı kullanma izni harcından muaf tutulmaktadır. Verilen krediler bölgelere göre değişmekte olup gelişmekte olan yöreler ile doğal afet geçiren bölgelerde, yıllık yüzde 1 faiz oranı ve 2 yıl ödemesiz toplam 15 yılda geri ödenmektedir. Diğer illerde, yüzde 3 faiz oranı ile 2 yıl ödemesiz toplam 13 yılda, gelişmiş illerde, yüzde 6 faiz oranı ile 2 yıl ödemesiz toplam 11 yılda geri ödenmesi gerekmektedir.⁶

1.2.2. ORGANİZE SANAYİ BÖLGELERİ

Organize Sanayi Bölgeleri'nin (OSB) literatürde çok çeşitli tanımları bulunmaktadır. En genel anlamıyla, Organize Sanayi Bölgesi, ulaşım, su, elektrik, kanalizasyon, banka, kantin, ilkyardım vb. imkânlarla donatılmış uygun bir alanda teknik ve genel hizmetlerin de sağlandığı ekonomik bir ölçek içinde gruplanmış fabrika yerleşim birimleri şeklinde tanımlanabilir.

OSB'ler, ruhsat ve izinler, altyapı hizmetleri, arsa ve araziye erişim sorununa çözüm getirdikleri ve çok sayıda kamusal hizmet sundukları için sanayi sektöründeki giriş engellerini büyük ölçüde çözebilme potansiyeline sahiptirler.

OSB'ler bölgesel kalkınmaya ve bölgeler arası dengesizliğe çözüm aracı olarak da kullanılmışlardır. OSB'lerin bölgesel kalkınmaya katkısı üç kanal aracılığıyla olmaktadır. Öncelikle, OSB'ler fiziksel yapıları ve etkileri gereği çevreye duyarlı ve düzenli kentleşmeyi sağlayan önemli elemanlardır. Bunun yanında, üretim faaliyetlerinin verimli bir şekilde yürütülmesi için gerekli olan çok sayıdaki kamu hizmetini girişimcilere ulaştırabilmektedirler. İmarı ve altyapı bağlantıları tamamlanmış arsaya erişim, izin ve ruhsatların verilmesi, altyapı hizmetlerinin nitelikli ve ucuz olarak sağlanması bu işlevin unsurlarıdır. Ayrıca OSB'ler, benzer faaliyetlerde bulunan firmaların aynı yerleşkede bulunmasından kaynaklanan sinerjiden de faydalanma imkânına sahiptirler.⁷

⁶ Cansız, a.g.e., s. 31.

⁷ Çağlar, E. (2006), Türkiye'de Yerelleşme Ve Rekabet Gücü: Kümelenmeye Dayalı Politikalar ve Organize Sanayi Bölgeleri, Bölgesel Kalkınma ve Yönetişim Sempozyumu Kitabı, TEPAV Yayını, Ankara, s. 312.



1.2.3. ENDÜSTRİ BÖLGELERİ

Eski adıyla Sanayi ve Ticaret Bakanlığı yeni adıyla Bilim, Sanayi ve Teknoloji Bakanlığı, Ocak 2002 tarih ve 4732 sayılı Endüstri Bölgeleri Kanunu ile Türkiye'deki Endüstri Bölgelerinin kuruluş işlemlerini yürütmekle görevlendirilmiştir. Endüstri Bölgeleri, Bakanlar Kurulu Kararı ile ilgili bakanlığın önerisi üzerine Endüstri Bölgeleri Koordinasyon Kurulunca belirlenen yerlerde kurulabilmektedir. Endüstri Bölgesi olarak belirlenen alan Hazine adına kamulaştırılır. Altyapıya yönelik tüm plan, proje, etüt, kamulaştırma gideri ve altyapı inşaatı giderleri Sanayi ve Ticaret Bakanlığı bütçesinden karşılanmaktadır. Yapılan bu harcamalara ait ödenek hibe niteliğinde olup kamuya geri dönüşü yoktur.

Endüstri Bölgelerinin kurulmasındaki temel amaç, yerli ve yabancı yatırımcı için bürokratik işlemleri asgariye indirmek, planı onaylanmış ve altyapısı hazır olan bölgelerde gerekli izin ve onayların en kısa sürede alınarak faaliyete geçmelerini ve ülke ekonomisine yararlı olmalarını sağlamaktır.

OSB'ler ve Endüstri Bölgeleri arasındaki farklara bakıldığında aşağıdaki maddelerin öne çıktığı görülmektedir.

- OSB, kamu yararı gerekçesiyle adına kamulaştırma yapılabilen veya yaptırılabilen bir özel hukuk tüzel kişiliği iken, endüstri bölgelerinde arazi Hazine adına kamulaştırılmaktadır.
- Endüstri bölgelerinde kamulaştırma ve altyapı inşaatı giderleri ilgili bakanlık bütçesinden karşılanmakta, bunun için gerekli ödeneğin geri dönüşü olmamaktadır.
- OSB'lerde yatırımcıya OSB yönetim kurulu tarafından parsel satışı yapılırken, endüstri bölgelerinde sabit yatırım tutarının yüzde 0,5'i karşılığında yatırımcıya irtifak hakkı tesis edilmektedir. Böylece, yabancı yatırımcılar, yerli firmalarla ortaklık kurmalarına gerek kalmadan, endüstri bölgelerinde doğrudan yatırım yapabilmektedir.
- Endüstri bölgelerinde, OSB'lerden farklı olarak, yatırımcı, öncelikle ilgili bakanlığa başvurmaktadır.



1.2.4. SERBEST BÖLGELER

Serbest bölgeler (SB), ülkede geçerli ticari, iktisadi ve mali alanlara ilişkin hukuki ve idari düzenlemelerin uygulanmadığı ya da kısmen uygulandığı, sınaî ve ticari faaliyetler için daha geniş teşviklerin tanındığı ve fiziki olarak ülkenin diğer kısımlarından ayrıldığı yerlerdir. 3218 sayılı Serbest Bölgeler Kanunu ile serbest bölgelerin kurulması ve işletilmesine yönelik temel amaçlar belirlenmiştir.

Ülkemiz serbest bölgelerinin kuruluş amacı,

- İhracata yönelik yatırım ve üretimi teşvik etmek,
- Doğrudan yabancı yatırımları ve teknoloji girişini hızlandırmak,
- İşletmeleri ihracata yönlendirmek,
- Uluslararası ticareti geliştirmektir.

Serbest bölgeler;

- Ülkeye yabancı sermaye ve teknolojilerin getirilmesini sağlayacak altyapının oluşturulması,
- Sanayicinin ihtiyaç duyduğu bazı hammadde ve ara malların kolaylıkla temin edilebilmesi,
- Düşük maliyetli mal üretimi ve ihracı,
- Türkiye dışından gelen malların transit olarak diğer ülkelere satımı,
- Yeni istihdam olanaklarının yaratılması,
- Türk ihraç ürünlerinin ihracatının kolaylaştırılması ve hızlandırılması işlevlerini görmektedir.

Ülkemizde temel olarak ihracata dayalı yatırım ve üretimi teşvik etmek amacıyla 1987 yılından bu yana pek çok yerde serbest bölgeler faaliyete geçmiştir.

Bunlar,

- Akdeniz kıyısında, Mersin, Antalya ve Adana-Yumurtalık Serbest Bölgeleri, Ege Bölgesinde Ege (İzmir), Denizli ve İzmir Menemen Deri Serbest Bölgeleri,



- Marmara Bölgesinde, İstanbul Atatürk Havalimanı, İstanbul Deri ve Endüstri, İstanbul Trakya, Avrupa, Kocaeli, Tübitak-Mam Teknoloji ve Bursa Serbest Bölgeleri,
- Karadeniz kıyısında, Trabzon, Rize ve Samsun Serbest Bölgeleri,
- Güneydoğu Anadolu Bölgesinde Mardin ve Gaziantep Serbest Bölgeleri,
- İç Anadolu Bölgesinde ise Kayseri Serbest Bölgesi'dir.⁸

Serbest bölge kullanıcılarının ürettikleri ürünlerin satışından elde ettikleri kazançlar, Avrupa Birliği üyeliğinin gerçekleşeceği yılın vergileme dönemi sonuna kadar gelir veya kurumlar vergisinden muaf tutulmaktadır. SB'lerde imal edilen ürün bedelinin % 85'ini ihraç eden kullanıcıların istihdam ettikleri personele ödedikleri ücretler de gelir vergisinden muaftır. Üretim faaliyeti dışındaki konularda 6 Şubat 2004 tarihinden önce ruhsat almış olan kullanıcıların gelir veya kurumlar vergisi muafiyeti, faaliyet ruhsatı süresi sonuna kadar devam edecektir. Bu tarihten itibaren diğer konularda düzenlenmiş faaliyet ruhsatları kapsamında vergi muafiyeti bulunmamaktadır.⁹

1.2.5. TEKNOLOJİ GELİŞTİRME BÖLGELERİ

Teknoloji Geliştirme Bölgeleri 2001 yılında çıkarılan 4691 sayılı yasaya göre kurulmaktadır. Teknoloji Geliştirme Bölgelerinin kurulmasıyla,

- Teknolojik bilginin üretilmesi, üretilen bilginin ticarileştirilmesi,
- Teknoloji yoğun üretim ve girişimciliğin desteklenmesi,
- Teknoloji yoğun alanlarda yatırım olanakları yaratılması,
- Üründe ve üretim yöntemlerinde ürün kalitesi ve standardının yükseltilmesi,
- Verimliliği artıracak ve üretim maliyetlerini düşürecek yeniliklerin geliştirilmesi,
- Küçük ve orta ölçekli işletmelerin yeni ve ileri teknolojilere uyumunun sağlanması,
- Araştırmacılara iş imkânlarının sağlanması,
- İleri teknoloji yatırımları yapacak yabancı sermayenin ülkeye girişinin hızlandırılması,
- Sanayinin rekabet gücünün artırılması

hedeflerine ulaşılması amaçlanmıştır.

⁸ "Serbest Bölge Uygulamaları", <http://www.dtm.gov.tr/index.cfm?sayfa=790C7AE3-19DB-2C7D-3D034B137591651F> (Erişim Tarihi: 8 Haziran 2011).

⁹ Cansız, a.g.e., s. 37.

Bölgenin yönetimi ve işletmesinden sorumlu yönetici şirketin kurucuları arasında, bölgenin içinde veya bulunduğu ilde yer alan en az bir üniversite veya yüksek teknoloji enstitüsü ya da kamu Ar-Ge merkez veya enstitüsü bulunmalıdır. Bölge ile ilgili başvurular Kurucu Heyet tarafından yapılır. Bölgeler, Bakanlık Sanayi Araştırma ve Geliştirme Genel Müdürünün başkanlığında Çevre ve Şehircilik Bakanlığı (Bayındırlık ve İskân Bakanlığı), Kalkınma Bakanlığı (Devlet Planlama Teşkilatı Müsteşarlığı), Yükseköğretim Kurulu Başkanlığı (YÖK), Türkiye Bilimsel ve Teknik Araştırma Kurumu Başkanlığı (TÜBİTAK), Türkiye Odalar ve Borsalar Birliği (TOBB) ve Bakanlık tarafından belirlenecek teknoloji konusunda faaliyet gösteren bir özel kuruluştan birer temsilcinin katılımı ile bölge başvurularını değerlendirilmek üzere kurulan Değerlendirme Kurulunun uygun görüşü ve Bakanlığın teklifi üzerine Bakanlar Kurulu kararı ile tespit edilir ve Resmi Gazetede yayımlanır.

2001 yılından itibaren uygulamaya konulan kanun kapsamında Ekim 2007 tarihi itibarıyla 28 adet Teknoloji Geliştirme Bölgesi kurulmuştur. Bunları 5'i Ankara'da, 3'ü İstanbul'da, 3'ü Kocaeli'nde, diğerleri ise İzmir, Konya, Antalya, Kayseri, Trabzon, Adana, Erzurum, Mersin, Isparta, Gaziantep, Eskişehir, Bursa, Denizli, Edirne, Elazığ, Sivas ve Diyarbakır illerinde bulunmaktadır. OSB'ler gibi, Teknoloji Geliştirme Bölgeleri de herhangi bir sektöre özgü değildir; ancak, belirli bir sektörden şirketleri bir araya getirmek ve işbirliğini canlandırmak için uygun bir ortam sunabilirler.

1.3. BİLİM VE TEKNOLOJİ POLİTİKALARI

Türkiye'de bilim ve teknoloji politikaları özellikle son dönem çalışmalarında vurgulanmaktadır. Kalkınma Bakanlığı, Vizyon 2023 kapsamında belirlenen stratejik öncelikler çerçevesine göre "Bilgi Toplumu Stratejisi Raporu 2006-2010" çalışmasında bilgi ve iletişim teknolojilerinde (BİT) yenilikçiliğin, küreselleşmenin gelişimi üzerinde önemli etkisi olduğu, ekonomik ve sosyal hayatın tüm alanlarını etkilediği belirtilmiştir.

Dokuzuncu Beş Yıllık Kalkınma Planında ise ortaklaşa Ar-Ge ile yenilikçi yapının geliştirilmesinin önemi vurgulanarak özel sektör, üniversiteler ve kamu araştırma kurumları arasında işbirliğinin artırılarak daha etkin bir çalışma ortamının oluşturulacağı belirtilmiştir.

KOSGEB üniversite kampüsleri içerisinde teşvik edici unsur olarak Teknoloji Geliştirme Merkezleri (TEKMER) kurmaya başlamış, diğer yandan da özel sektörün Ar-Ge faaliyetlerinin desteklenmesi için kuruluş yasası hazırlanmıştır. Bunların yanında, TÜBİTAK, şirketlerin araştırma ve teknoloji geliştirme becerisinin artırılması, yenilikçilik kültürünün ve rekabet edebilirliğin geliştirilmesi için çeşitli finansman programları da geliştirmekte ve uygulamaktadır. Bu desteklere ek olarak, 28 Şubat 2008’de, 5746 sayılı “Araştırma ve Geliştirme Faaliyetlerinin Desteklenmesi Hakkında Kanun” onaylanmış ve 12 Mart 2008’de Resmi Gazete’de yayınlanarak yürürlüğe girmiştir.

1.4. KÜMELENME FAALİYETLERİ

Küme tartışmaları Marshall’a kadar dayanmakla birlikte özellikle 1990’lardan sonra Porter’ın öncülüğünde önemli bir tartışma zemini bulmuştur. Porter (1998) kümeyi, “belirli bir konuda uzmanlaşmış, aralarında tamamlayıcılık ve ortaklık ilişkileri olan firma ve kurumların belirli bir coğrafi yakınlıkta bir araya gelmesi” olarak tanımlamaktadır.¹⁰ Rosenfeld (1997, 4) ise kümeyi mekânsal yakınlıkları ve bağımlılıklarından dolayı sinerji üretebilen firmaların yoğunlaştığı yerler olarak açıklamaktadır.¹¹ Swann ve Prevezer ise çalışmalarında (1996, 139) rekabet üstünlükleri sağlayan konuların tanımına girmeden kümeyi aynı sanayi dalında faaliyet gösteren firmaların fiziksel ve coğrafi yığılmaları şeklinde tanımlamıştır.¹²

Kümeler, yarattıkları ekonomi ve ekonomik performanslarıyla önem kazanmaktadır. Karın maksimize edilmesi ve rekabetin artırılması kümelerin temelini oluşturmaktadır. Kümede yer alan firmalar, kümede yer almayanlara göre daha yüksek bir verimlilik düzeyinde çalışmakta, uzmanlaşmış mal ve hizmete kısa sürede ulaşabilmekte ve gelişmelere daha kısa sürede adapte olabilmektedirler. Bunların yanında kümelerde yani yoğun ilişkilerin olduğu ortamda bilgi yayılımı, yeni fikirlerin yayılımı ve yenilikçi olmak için firmalar üzerindeki

¹⁰ Porter, M.E. (1998) “The Adam Smith address: location, clusters, and the ‘new’ microeconomics of competition”, Business Economics, Haziran 1998, http://findarticles.com/p/articles/mi_m1094/is_n1_v33/ai_20405336/.

¹¹ Rosenfeld, S.A. (1997), “Bringing business clusters into the mainstream of economic development”, European Planning Studies, Vol. 5, No. 1, 1997, s. 4.

¹² Swann, G.M.P. ve Prevezer, M. (1996), “A comparison of the dynamics of industrial clustering in computing and biotechnology” Research Policy, Vol. 25, No. 7, 1996, s. 1139.



baskının artması gündeme gelmektedir.¹³ Bir diğer fayda ise küme ortamında yapılan hatanın bedelinin azalması ve firmaların daha girişimci bir yapıya kavuşmasıdır.¹⁴

Kümelerin sağladıkları ekonomik avantajları özetlemek gerekirse;

- Kümeler, rekabeti ve verimliliği arttırmaktadır.
- Kümelerde enformel ve formel örgütlenmeler olarak ortaya çıkan bir kurumsal yapılanma mevcuttur. Bu yapı, bilgi ve teknolojinin değişimini kolaylaştırmakta, ortak faaliyetlerin yürütülmesini sağlamakta, firmalar arası işbirliğini geliştirmektedir. Ayrıca bu yapı, birimler arasında güven düzeyini de arttırarak iş çevresinin daha etkin bir biçimde gelişmesini sağlamaktadır. Bu kapsamda, ortak standartlar oluşturulması, hammadde temini, pazarlama ve pazar ilişkileri gibi ortak hareket gerektiren faaliyetler örgütlenebilmektedir.
- Kümeler, yenilik ve yenilik fırsatlarını algılama kabiliyeti sağlamak ve kümelerde yer alan çok sayıdaki tedarikçi ile kurumsal yapının varlığı ile bilgi üretmeye yardımcı olmaktadır.
- Kümeler, firmalar arasındaki işbirliği ve etkileşimi kolaylaştırarak başarılı uygulamaların hızlı yayılımını sağlamaktadırlar.

Kümeler, özellik ve kapsamlarına göre farklılık göstermekle beraber çoğunlukla, son ürün ve hizmet üreticilerini, ihtisaslaşmış girdi, parça, servis ve makine sağlayıcılarını ve finansman kuruluşları kapsamaktadır. Kısacası kümeleri, ticari, sosyal ve sektörel birliktelikler oluşturmaktadır.

Metropolitan alanda yer alan farklı sektörler, kümelenme çerçevesinde işbirliği yaparak metropolitan alanın ekonomik gelişimine katkıda bulunmaktadır. Bir kümede kümeyi harekete geçiren bölgedeki diğer büyük firmalar ve bireyler olabileceği gibi, kamu da çeşitli uygulamalarla kümelerin oluşum ve gelişim evrelerinde önemli rol oynamaktadır. Bu noktada küme politikaları devreye girmektedir.

¹³ Porter, a.g.y.

¹⁴ Ketels, C. (2003), “The development of the cluster concept- present experiences and further developments”, http://www.isc.hbs.edu/pdf/Frontiers_of_Cluster_Research_2003.11.23.pdf, s. 7.



Küme politikaları çoğu zaman bölgesel gelişim, sanayi politikaları, bilim teknoloji ve sosyal politikaların kesişim noktasında yer almaktadır. Bu politikalar, tüm kümelenme ağını destekleyen, pazarlama/markalaşma, altyapı ve teşvik sistemleri içeren bir yapılanma gösterirler.

Dokuzuncu Beş Yıllık Kalkınma Planı'nda da kümelenme, ulusal ekonominin rekabet edebilirliğinin artırılması, sanayi ve hizmetlerde teknolojik ve teknolojik olmayan yenilikçilik yoluyla katma değeri yüksek üretimin geliştirilmesi, eğitimin iş gücü talebine cevap verebilirliğinin artırılması ve bölgesel kalkınmanın teşvik edilmesi için bir araç olarak görülmektedir. Planda, bölgesel kalkınma, istikrarlı bir yapıda ekonomik büyüme ve sosyal gelişimin temeli olarak tanımlanmıştır.

Küme politikalarının, uzun vadede kümelerin üretim, rekabet, büyüme gibi faaliyetlerine katkıda bulunması beklenmektedir. Ancak tarihsel olarak kümelenme politikaları, daha dar kapsamlı faaliyetler bütünü olarak algılanmıştır. Bu kapsamda, girişimcilik, KOBİ gelişimi, istihdam; uluslararası rekabet edebilirlik, ihracata dayalı büyüme, KOBİ'lerin uluslararasılaştırılması; bölgesel bütünlük ve bölgesel kalkınma; doğrudan yabancı yatırımın çekilmesi; yenilikçilik, bilim ve teknoloji, yeni teknolojiye dayalı şirketler ve yeni kurulmuş şirketler; sürdürülebilir kalkınma ve kırsal kalkınma desteklenmiştir. Zaman geçtikçe, kümelenme politikaları, KOBİ'lere dayalı programlardan, uluslararası rekabet edebilirlik ve yenilikçilik programlarına doğru evrilmiştir.¹⁵

¹⁵ Beyaz Kitap - Türkiye için Kümelenme Politikasının Geliştirilmesi, <http://cluster.kso.org.tr/Beyaz.pdf>, (Erişim Tarihi: 4 Temmuz 2011), s. 28.



BÖLÜM II- TÜRKİYE’DE ORGANİZE SANAYİ BÖLGELERİ

2.1.TÜRKİYE’DE ORGANİZE SANAYİ BÖLGELERİ GELİŞİMİ

Sanayileşme Cumhuriyetin ilk yıllarında özel kesimin girişimlerine bırakılmış ancak mali gücün yetersizliği ve deneyim yoksunluğu nedeniyle özel kesim bu görevi tam olarak yerine getirememiştir.

İlk sanayileşme çabalarıyla birlikte, 1931 yılında uygulamaya konan I. Beş Yıllık Sanayi Planı çerçevesinde, sanayi altyapısının oluşturulması çalışmalarına başlanmıştır. I. Sanayi Planı döneminde bütünüyle kamu girişimciliği ön planda tutulmuş ve Sümerbank, Etibank, Denizcilik Bankası gibi kuruluşlar faaliyete geçirilmiştir.

1960’lı yıllar öncesinde görülen, yetersiz altyapı, uygun yer temini, inşaat, makine ve teçhizat temini, personel temini gibi sorunlar, 1960’lı yıllarda Türk sanayisinin plan ve programlara bağlı olarak geliştirilmesi ve teşvik edilmesiyle oluşturulan Organize Sanayi Bölgesi düşüncesiyle ortadan kaldırılmıştır.

Türkiye’de OSB kavramı ilk defa 1961 yılında kullanılmaya başlanmıştır. Birinci Beş Yıllık Kalkınma Planı (1963-1967) döneminden itibaren sanayi gelişimi ve bölgesel kalkınmaya yönelik tedbirler alınmaya başlanmıştır. İlk OSB uygulaması 1962 yılında Bursa’da “Pilot Organize Sanayi Bölgesi” kurulmasıyla gerçekleştirilmiştir. Bursa’dan başarılı sonuçlar alınmasıyla birlikte diğer bölgelerde de OSB’ler geliştirilmeye başlanmıştır. 1962 yılından 2002 yılı sonuna kadar 70 adet, 2003 - 2010 yılları arasında ise 73 adet OSB projesi tamamlanmıştır. 1962 yılından başlayarak bugün gelinen noktada; 27.298 hektar büyüklüğünde, 143 adet OSB bulunmaktadır.¹⁶

Günümüzde organize sanayi bölgeleri, 4562 sayılı Organize Sanayi Bölgeleri Kanununa göre, “Sanayinin uygun görülen alanlarda yapılanmasını sağlamak, çarpık sanayileşme ve çevre sorunlarını önlemek, kentleşmeyi yönlendirmek, kaynakları rasyonel kullanmak, bilgi ve bilişim teknolojilerinden yararlanmak, sanayi türlerinin belirli bir plan dahilinde

¹⁶“Organize Sanayi Bölgeleri Hizmetleri”, <http://www.sanayi.gov.tr/ServiceDetails.aspx?dataID=180&lng=tr> (Erişim Tarihi: 9 Temmuz 2011).



yerleştirilmesi ve geliştirilmesi amacıyla; sınırları tasdik edilmiş arazi parçalarının imar planlarındaki oranlar dahilinde gerekli idari, sosyal ve teknik altyapı alanları ile küçük imalat ve tamirat, ticaret, eğitim ve sağlık alanları, teknoloji geliştirme bölgeleri ile donatılıp planlı bir şekilde ve belirli sistemler dahilinde sanayi için tahsis edilmesiyle oluşturulan ve bu Kanun hükümlerine göre işletilen mal ve hizmet üretim bölgeleri” olarak tanımlanmaktadır.

Türkiye’de OSB’ler,

- Sanayinin disipline edilmesi,
- Şehrin planlı gelişmesine katkıda bulunulması,
- Birbirini tamamlayıcı ve birbirinin yan ürününü teşvik eden sanayicilerin bir arada ve bir program dahilinde üretim yapmalarıyla, üretimde verimliliğin ve kar artışının sağlanması,
- Sanayinin az gelişmiş bölgelerde yaygınlaştırılması,
- Tarım alanlarının sanayide kullanılmasının disipline edilmesi,
- Sağlıklı, ucuz, güvenilir bir altyapı ve ortak sosyal tesisler kurulması,
- Müşterek arıtma tesisleri ile çevre kirliliğinin önlenmesi,
- Bölgelerin devlet gözetiminde, kendi organlarınca yönetiminin sağlanması amacıyla kurulmaktadır.

“Organize Sanayi Bölgeleri Yer Seçimi Yönetmeliği” 17.01.2008 tarih ve 26759 sayılı Resmi Gazete’de, “Organize Sanayi Bölgeleri Uygulama Yönetmeliği” de 22.08.2009 tarih ve 27327 sayılı Resmi Gazete’de uygulamalar esnasında doğan ihtiyaçlar sebebi yeniden düzenlenerek söz konusu eski Yönetmelikler yürürlükten kaldırılmak suretiyle yürürlüğe girmiştir. Türkiye’de OSB’ler halen söz konusu mevzuatlara göre kurularak yönetilmektedir.

Mer’i mevzuata göre dört tip OSB tanımı bulunmaktadır.

- Farklı sektörlerde faaliyet gösteren tesislerin yer aldığı **Karma OSB’ler**,
- Aynı sektör grubunda ve bu sektör grubuna dahil alt sektörlerde faaliyet gösteren tesislerin yer aldığı **İhtisas OSB’ler**,
- 4562 sayılı Kanununun 26’ncı maddesine göre özel hukuk tüzel kişilerince veya gerçek kişilerce kurulan **Özel OSB’ler**,
- **Organize Küçük Sanayi Bölgeleri (OKSB)**’dir.



2.2. KALKINMA PLANLARINDA ORGANİZE SANAYİ BÖLGELERİ

Türkiye’de planlı dönemin başlamasıyla birlikte yapılandırılmaya başlanan Organize Sanayi Bölgelerine ilişkin hedefler, politikalar, ilke ve esaslara kalkınma planları ve yıllık programlarda da genel olarak yer verilmiştir.

Birinci Beş Yıllık Kalkınma Planı’nda (1963-1967), Türkiye’nin uzun süreli gelişimi sanayileşmeye dayandırılmış ve bölgelerarası dengeli bir kalkınmanın gerekliliği vurgulanmıştır. Geri kalmış bölgelerde özel kesimi özendirici önlemler getirilmiş ve endüstriyel teşvik başlığı altında düzenli sanayi yerleşimlerinin kurulması öngörülmüştür.

İkinci Beş Yıllık Kalkınma Planı’nda (1968-1972), organize sanayi bölgeleri geliştirilmesi ve bu bölgelerin, belli merkezlerde yoğunlaştırılıp altyapı olanaklarının tamamlanması gerekliliğine değinilmiştir. Bunların yanında, sağlanan teşviklerin kapsamı genişletilmiştir. Bu plan döneminde; Manisa I, Konya I, Gaziantep I, Eskişehir I ve Erzurum Organize Sanayi Bölgelerinin yapımına başlanmıştır.

Üçüncü Beş Yıllık Kalkınma Planı (1973-1978) döneminde OSB’ler önem kazanmış, mekanı düzenleme fonksiyonları öne çıkmıştır. Bu plan döneminde; Bilecik, İnegöl, Eskişehir II, Çorum, Kayseri I, Çerkezköy I, Ankara, Malatya, Denizli, Bolu, Adana I, Mardin, Tokat I, Konya II, Antalya ve Kars Organize Sanayi Bölgeleri ele alınmıştır.

Dördüncü Beş Yıllık Kalkınma Planı’nda (1979-1983), OSB’ler konusunda; OSB’lerin bölgesel gelişme amaçlarına hizmet edecek sanayi kompleksi türündeki ağır sanayi tesisleri ve yan sanayilerden oluşan kapsamlı sanayi yerleşmeleriyle bütünleştirileceklerine değinilmiştir. Bu dönemde yeni OSB’ler kurulmasından ziyade, öncelik taşıyan bölgelerin bitirilmesine karar verilmiştir.

Beşinci Beş Yıllık Kalkınma Planı’nda (1985-1989), OSB’ler, yer seçimi, kuruluş, yetki ve görevler dahilinde bütüncül bir yaklaşımla ele alınmış ve tüm bu konulara yönelik politikalar



geliştirilmiştir. Ayrıca tamamlayıcı niteliği olan KSS'lerin, OSB bulunan yerlerde kurulmasının teşvik edileceği planda belirtilmiştir.

Altıncı Beş Yıllık Kalkınma Planı (1990-1994), Türk sanayisinin rekabetçi bir yapıya getirilmesinin hedeflemiştir.

Yedinci Beş Yıllık Kalkınma Planı'nda (1996-2000), toplam 81 adet OSB projesi yer almıştır. Yine planda, küçük sanayi sitelerinde(KSS) tamamlanan işyeri sayısının 1994 yılı sonunda 65 bine ulaştığı belirtilmiştir.

Sekizinci Beş Yıllık Kalkınma Planı'nda (2001-2005), 1999 yılı sonu itibarıyla Türkiye genelinde tamamlanmış bulunan 43 OSB'nin 13'ünün Kalkınmada Öncelikli İllerde bulunduğu, bunların 10'unun Ege, 9'unun İç Anadolu, 6'sının Marmara, 6'sının Karadeniz, 5'inin Akdeniz, 4'ünün Güneydoğu Anadolu ve 3'ünün Doğu Anadolu Bölgelerinde bulunduğu belirtilmiştir.

Dokuzuncu Beş Yıllık Kalkınma Planı'nda (2007-2013), Organize Sanayi Bölgelerinin ihtiyaçlarının yeterince karşılanmadığı, ihtisas organize sanayi bölgelerinin kurulmasına önem verileceği belirtilmektedir. Üniversite-sanayi işbirliğine ve yerel uzmanlaşmaya dayalı üretimi desteklemek üzere uygun bölgelerde sektörel organize sanayi bölgeleri uygulamasının yapılacağı vurgulanmaktadır.

2.3. OSB KURULUŞ AŞAMALARI VE TEŞVİKLER

2.3.1. OSB KURULUŞ AŞAMALARI

OSB'lerin kuruluş ve işleyişinden yetkili ve sorumlu Bilim, Sanayi ve Teknoloji Bakanlığı'dır.

Bakanlığın, OSB'ler üzerindeki görev ve yetkileri;

- Yer seçimini yönetmek ve oy birliği ile seçilen yeri OSB alanı olarak tasdik ve ilan etmek,
- OSB'nin kuruluşunu onaylayarak tüzel kişilik vermek,
- İmar planı ve altyapı projelerini tasdik etmek,
- Kamulaştırma taleplerini inceleyerek "Kamu Yararı Kararı"nı vermek,

- Kredi talebi uygun görülen OSB'leri kredilendirmek,
- Gerekli gördüğü hallerde veya şikâyet üzerine OSB'lerin her türlü hesap ve işlemlerini denetlemek ve gerekli tedbirleri almaktır.

Şema.1: OSB Kurulma Aşamaları



Yukarıdaki şemada da görüldüğü gibi, öncelikle OSB kurmak isteyen gerçek ve tüzel kişilerce OSB Bilgilendirme Raporu hazırlanarak, OSB Yer Seçimi Yönetmeliği gereğince yapılacak işlemler sonucu valilik uygun görüşü ile birlikte yer seçimi talebi Bakanlığa sunulur. Yeni bir OSB'nin ve ilave alan yer seçimlerinin dikkate alınabilmesi için il genelindeki ihtisas OSB'ler hariç diğer OSB'lerde bulunan toplam sanayi parsellerinin en az % 75'inde üretim veya inşaat başlanmış olması gerekmektedir. Ayrıca aynı sektör grubunu içeren ihtisas OSB'lerde de yukarıdaki oran aranır. Yer seçiminin sonuçlandırılmasına kadar olan faaliyet, OSB kuruluşuna katılacak kurum ve kuruluşlar tarafından valilik kanalıyla yürütülür. OSB'lerde yer seçimi ise "OSB Yer Seçimi Yönetmeliği" ne göre yapılır. Yer seçimi kesinleşmemiş OSB'lerin kuruluş işlemleri yapılmamaktadır. OSB, kurulması öngörülen yerde varsa sanayi odası, yoksa ticaret ve sanayi odası, o da yoksa ticaret odasından en az biri ile talepleri halinde il özel idaresi veya OSB'nin içinde bulunacağı il, ilçe veya belde belediyesinin, büyükşehirlerde büyükşehir belediyesinin ve ihtisas OSB'lerde konuyla ilgili mesleki kuruluş ve teşekküllerin



temsilcilerince imzalı ve valinin olumlu görüşünü muhtevi kuruluş protokolünün Bakanlıkça onaylanması ve sicile kaydı ile tüzel kişilik kazanır. Yer seçiminin Hazine veya kamu kurum ve kuruluşlarına ait arazilerden yapılması halinde, bu araziler, talep edilmesi ve başka herhangi bir sakıncası bulunmaması durumunda, 29.01.2004 tarihli ve 5084 sayılı Kanunun 2. maddesinin (b) bendi kapsamındaki illerde OSB'lere bedelsiz devredilebilir, diğer illerde ise 492 sayılı Harçlar Kanununun 63'üncü maddesinde yer alan harca esas değerleri, üzerinden peşin veya taksitle ödenmek üzere pazarlık usulüyle OSB'lere satılabilir. Bu konudaki esas ve usuller Bakanlık ve Maliye Bakanlığınca ortaklaşa belirlenir. Bu aşamada Müteşebbis Teşekkül olmak isteyen Kurum ve Kuruluşlar "Kuruluş Protokolü" gereğince kurum temsilcilerini tespit ederek Müteşebbis Teşekkül ve diğer organlar oluşturularak Bilim, Sanayi ve Teknoloji Bakanlığı'ndan Sicil Numarası alınarak OSB Tüzel Kişiliği oluşturulur. 4562 sayılı Kanun'un 5'inci maddesine göre Kamulaştırma yetkisi olan OSB Tüzel Kişiliği, OSB alanında kamulaştırma yapabilir. Kamulaştırma/Satın alma yöntemleri ile mülkiyetinin tamamı OSB Tüzel Kişiliğine geçen alan üzerinde yapılacak imar ve parselasyon planları, Bilim, Sanayi ve Teknoloji Bakanlığı'nın onayına sunulurak İl İdare Kurulu Kararı ile İmar Planı kesinleşerek yürürlüğe girer. Onaylı OSB İmar Planları ilgili kurumlara bilgi için Bilim, Sanayi ve Teknoloji Bakanlığı tarafından gönderilir. Bundan sonra da altyapı ve arsa tahsis işlemleri ilgili Kanun ve Yönetmelik hükümlerine göre yapılır.

2.3.2 TEŞVİK VE MUAFİYETLER

2.3.2.1. Teşvik Uygulamaları

Devletin, yatırım hacminin artırılması amacıyla, bu konularda önceliği olan yörelere daha çok olmak üzere, yatırımın cinsine bağlı olarak değişen oranlarda verilen ve yatırımcıya sunulan desteklerin tümüne yatırım teşviki denir. Ülkemizde bazı illerde ve kalkınmada öncelikli yörelerde yeni yatırım sahalarının açılması, buralarda istihdam yaratılması, gelir dağılımının iyileştirilmesi ve diğer bölgelere göçün önlenmesi amacıyla kanun ile çeşitli vergi teşvikleri uygulanmaktadır. Yatırım teşviki ile bölgesel kalkınmışlık farkları önlenmek istenmektedir.



2.3.2.1.1. Bölgesel ve Sektörel Teşvik Sistemi

Bölgesel ve sektörel bazda desteklenecek yatırım konuları 2002/ 4720 sayılı Bakanlar Kurulu Kararı ile belirlenen İstatistikî Bölge Birimleri Sınıflandırması (İBBS) - Düzey 2 esas alınarak belirlenmiştir. Destekleri içeren belgeler Hazine Müsteşarlığı tarafından düzenlenmektedir. İBBS Düzey 2 seviyesindeki 26 alt bölge, Sosyo-Ekonomik Gelişmişlik Endeksi (SEGE) kullanılmak suretiyle gruplandırılarak teşvikler açısından 4 bölge oluşturulmuştur.

1. Bölgede, ağırlıklı olarak motorlu kara taşıtları ve yan sanayi, elektronik, ilaç, makine imalat ve tıbbi, hassas ve optik alet yatırımları gibi yüksek teknoloji gerektiren yatırımlar teşvik edilmektedir.

2. Bölgede, nispeten teknoloji yoğun sektörler desteklenecektir. Bu çerçevede; ağırlıklı olarak, makine imalat, akıllı çok fonksiyonlu tekstil, metalik olmayan mineral ürünler (cam, seramik, karo, yalıtım malzemeleri vb.) kağıt, gıda ve içecek imalatı sektörleri teşvik edilmektedir.

3. ve 4. Bölgeleri oluşturan illerde, tarım ve tarıma dayalı imalat sanayi, konfeksiyon, deri, plastik, kauçuk, metal eşya gibi emek yoğun sektörlerin yanı sıra turizm, sağlık ve eğitim yatırımları da teşvik edilmektedir.

Bölgemizdeki iller teşvik sistemine göre 3. bölgede yer almaktadır. 3. bölgede bölgesel desteklerde asgari yatırım tutarı 500.000 TL olarak belirlenmiştir. Büyük ölçekli yatırımlar ise, tüm bölgelerde desteklenmekte olup, en az 50.000.000 TL asgari yatırım tutarı sınırı getirilmekle beraber, ayrıca yatırım konularına göre asgari yatırım ve kapasite şartlarının yerine getirilmesi gerekmektedir (Ek: 1).



2.3.2.2.OSB'lere Uygulanan Teşvik ve Muafiyetler

2.3.2.2.1.OSB Tüzel Kişiliğine Yönelik Vergi Muafiyetleri

OSB tüzel kişiliği;

- İnşaat bitim tarihini takip eden Bütçe yılından itibaren 5 yıl süre ile emlak vergisinden,
- OSB'lerin kendi binalarının tüketeceği elektrik ve havagazı için elektrik ve havagazı tüketim vergisinden,
- Arsa ve işyeri teslimlerinde KDV'den,
- Bina inşaat ve yapı kullanma izni harcından,
- Kurumlar vergisinden,
- Tevhid ve ifraz işlem harcından,
- Belediye sınırları ve mücavir alanlar içinde bulunan ancak, Belediyelerin çevre temizlik hizmetlerinden yararlanmayanlar,
- Merkezi atık su artma tesisi işleten OSB tüzel kişilikleri ilgili idarelere ödenecek atık su bedelinden muaftır.

2.3.2.2.2.OSB'lerde Yer Alan İşletmelere Yönelik Vergi Muafiyetleri

06.02.2004 tarih ve 25365 sayılı Resmi Gazetede yayımlanan 5084 Sayılı Kanun 2. maddesinin (a) bendi kapsamında bulunan illerdeki (49 il) Organize Sanayi Bölgelerinde yatırım yapan işletmelerle ilgili olarak;

- 31.12.2009 tarihi ve öncesinde bu Kanun kapsamında tamamlanan yatırımlar için en fazla 5 yıl olmak üzere 31.12.2012 tarihine kadar, çalıştırılan işçilere ödenen ücretler üzerinden hesaplanan Gelir Vergisinin tamamı terkin edilir.
- 31.12.2012 tarihine kadar, çalıştırılan işçilere ödenen ücretler üzerinden hesaplanan SSK primi işveren hissesinin tamamı,
- 31.12.2009 tarihi ve öncesinde bu Kanun kapsamında tamamlanan yatırımlar için en fazla 5 yıl olmak üzere 31.12.2012 tarihine kadar, enerji giderlerinin en fazla % 50'lik kısmı Hazinece karşılanır.



OSB'lerde yer alan işletmeler,

- İnşaat bitim tarihini takip eden Bütçe yılından itibaren 5 yıl süre ile emlak vergisinden,
- Belediyelerin çevre temizlik hizmetlerinden yararlanmayan işletmeler çevre temizlik vergisinden,
- Bina inşaat ve yapı kullanma izni harçları,
- Tevhid ve ifraz işlem harçları ile,
- Merkezi atıksu artma tesisi işleten bölgelerdeki işletmeler atıksu bedelinden muaftır.

5084 sayılı Yatırımların ve İstihdamın Teşviki ile Bazı Kanunlarda Değişiklik Yapılması Hakkında Kanun'da Değişiklik Yapılmasına Dair 5350 sayılı Kanun'a göre, OSB'ler çeşitli kıstaslara göre Gelir Vergisi Stopajı, Sigorta Primi İşveren Hissesi, Enerji Desteği, Bedelsiz "Yatırım Yeri" Tahsisi ve Bedelsiz "Arsa" Tahsisi gibi teşvik türlerinden yararlanmaktadırlar (Ek: 1).

Özel Amaçlı Bölgelerde Yapılan Teşvik Belgesi Kapsamındaki Yatırımlara Tanınan destek ve muafiyetler kapsamında da Gümrük Vergisi ve Toplu Konut Fonu İstisnası, Yatırım İndirimi, KDV İstisnası, Vergi, Resim ve Harç İstisnası (VRHİ), Kredi Tahsisi gibi teşvikler bulunmaktadır (Ek: 1).

BÖLÜM III- TR 81 BÖLGESİ

3.1.TR 81 BÖLGESİ ORGANİZE SANAYİ BÖLGELERİ

Batı Karadeniz Bölgesi, Zonguldak ile birlikte Zonguldak'ın ilçesi iken 1991 yılında il statüsüne kavuşan Bartın ve aynı şekilde Zonguldak'ın ilçesi iken 1995 yılında il statüsüne kavuşan Karabük illerini kapsamaktadır.

Bölgenin kaderine damgasını vuran iki temel sektör bulunmaktadır. Bunlardan birincisi geçmiş 19. yüzyıl ortalarına uzanan madencilik iken ikincisi Cumhuriyet dönemi ile beraber gündeme gelen demir-çelik sanayidir. 1983'ten beri taşkömürü üretiminde esas belirleyici aktör Zonguldak'ta bulunan Türkiye Taşkömürü Kurumu (TTK) olmuştur. Demir-çelik sektöründe faaliyet gösteren iki dev firma olan Kdz. Ereğli'de bulunan ERDEMİR T.A.Ş. ile Karabük'te bulunan KARDEMİR A.Ş. de bölge ekonomisine önemli avantajlar sağlamaktadır. Bölge genelinde, TTK, ERDEMİR VE KARDEMİR pek çok ailenin geçim kaynağını oluşturmaktadır.

Madencilik sektöründe uzun süredir var olan fakat son yıllarda iyice ortaya çıkan sıkıntının aksine, demir-çelik ve buna bağlı yan sanayi ürünleri sektörünün (tersanecilik, oto yan sanayi, vb.) bölge ekonomisi içindeki payı giderek artmaktadır. Son yıllarda daha hızlı gelişim gösteren bu sektör bölge için büyük bir umut teşkil eder hale gelmektedir. Bölgede baskın olan bu iki sektör haricinde tekstil, orman ürünleri sanayi, yapı ve gıda sektörlerinde de faaliyet gösteren firmalar mevcuttur. Tekstil ve gıda sektörlerinin de bölge ekonomisi içindeki payları artmaya başlamıştır.

Bölge, teşvik sistemi kapsamında 3. bölgede yer almaktadır. 3. ve 4. bölgede tarım ve tarıma dayalı imalat sanayi, konfeksiyon, deri, plastik, kauçuk, metal eşya gibi emek yoğun sektörler desteklenmektedir. Bunların yanı sıra turizm, sağlık ve eğitim yatırımları da teşvik edilmektedir. Bölgede, OSB parsel tahsislerine merkezde % 70 ilçelerde % 90 indirim uygulanmakta, büyük ölçekli yatırım teşvik belgelilere bedelsiz parsel tahsis imkânı sunulmaktadır.

İller özelinde bakıldığında, Zonguldak ilinin madencilik sektörü ile ön plana çıkmış bir il konumunda olduğu görülmektedir. Madencilik sektöründe yaklaşık 15.000 kişi istihdam edilmektedir. İlde ikinci önemli sektör ise yaklaşık 8.000 kişinin istihdam edildiği demir-çelik sektörüdür. Ereğli Demir-Çelik Fabrikalarının varlığı bölgede önemli bir sanayi potansiyeli

yaratmıştır. Türkiye'nin tek yassı demir-çelik mamulü imalatının yapılması bölgenin ekonomik ve sosyal yapısının şekillenmesinde önemli rol oynamıştır. İnşaat ve yapı sektörü ise diğer önemli sektörler arasında yer almaktadır. Tekstil sektörü ise yoğun istihdam sağlayan bir başka sektör konumundadır. İlde, Kdz. Ereğli ve Çaycuma ilçelerinde bulunan Organize Sanayi Bölgelerinde yatırım çalışmaları devam etmektedir. Alaplı İlçesi Organize Sanayi Bölgesi'nde ise yer seçimi yapılmış olup, OSB'nin faaliyete geçirilmesine yönelik çalışmalar sürdürülmektedir.

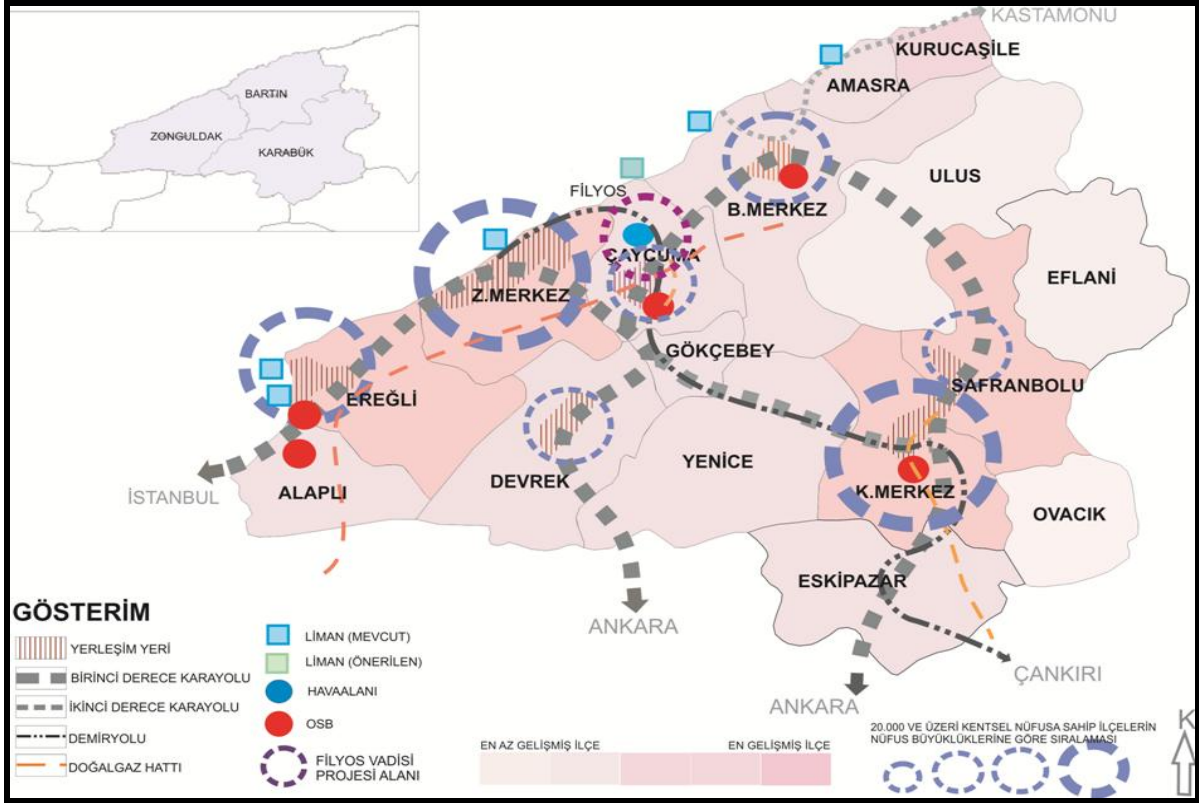
Karabük ilinde ekonomi, sanayi ve ticarete dayalı olarak gelişmiştir. Özellikle Demir Çelik Fabrikalarının 1939 yılında üretime geçmesinden sonra mikro, küçük, orta ve büyük ölçekli sanayi kuruluşları kurulmaya başlanmıştır. Karabük Demir Çelik Fabrikaları 5 Nisan 1994'te özelleştirilmiştir ve 30 Mart 1995'ten bu yana faaliyetlerini KARDEMİR A.Ş. olarak sürdürmektedir. KARDEMİR'e paralel olarak 211 adet farklı sanayi kuruluşu gelişmiştir. İlde demir-çelik sektörü ağırlıklı bir üretim yapısı mevcuttur. Kardemir yaklaşık 3900 kişi istihdam ederken, demir-çelik sektöründe faaliyet gösteren 32 adet firma ise yaklaşık 1900 kişi istihdam etmektedir. Tekstil sektöründe ise özellikle 1995 yılındaki özelleştirilmenin ardından gelişmeler yaşanmıştır. İlde bu sektörde faaliyet göstermekte olan 9 adet fabrika, 17 adet tesis bulunmakta ve yaklaşık 2200 kişiye istihdam olanağı sağlanmaktadır. Gıda, döküm, orman ürünleri, madencilik sektörleri ise diğer önemli sektörler arasında yer almaktadır. İlde toplam bir adet organize sanayi bölgesi bulunmaktadır.

Bartın İli ise iklimi tarım için elverişli olmasına rağmen yeterli alan bulunmadığı için yeterince tarımsal faaliyetlerde bulunulmayan bir il konumundadır. İl genelinde istihdam, daha çok tekstil sektöründe yoğunlaşmıştır. İlde faaliyet gösteren 111 sanayi tesisinden 23'ü bu sektörde faaliyet göstermektedir. Sanayide istihdam edilenlerin yaklaşık % 30'u tekstil sektöründe çalışmaktadır. İlde öne çıkan diğer sektörler ise kimya ve plastik sanayidir. İlde toplam bir adet organize sanayi bölgesi bulunmaktadır.

Yukarıda da bahsedildiği gibi esas olarak madencilik ve demir-çelik sektörlerinden beslenen bölge ekonomisi, bu sektörlerde yaşanan değişiklik ve dalgalanmalara fazlasıyla duyarlı bir nitelik taşımaktadır. Bölgenin bu niteliğinin değişmesi açısından söz konusu sektörlerin rekabetçi bir yapıya kavuşması, farklı sektörlerin güçlendirilmesi ve geliştirilmesi ve yeni sektörlerin gelişimine zemin hazırlanması önem taşımaktadır. Bunun yanında, teşvik

politikalarında yönlendirme olması ve özellikle doluluk oranı düşük olan OSB'lerin bulunduğu bölgelerde OSB'ler özelinde teşvik sistemlerinin uygulanması da bölge gelişimi açısından önem arz etmektedir.

Harita.1: TR81 OSB'leri ve Ulaşım Bağlantıları



3.1.1. ZONGULDAK

3.1.1.1. Çaycuma Organize Sanayi Bölgesi

Çaycuma Organize Sanayi Bölgesi, 1991 yılında, Zonguldak Valisi başkanlığında Zonguldak İl Özel İdaresi, Zonguldak Ticaret ve Sanayi Odası ve Çaycuma Ticaret ve Sanayi Odasının katılımlarıyla kurulmuştur.

OSB'nin karayolu bağlantıları tamamlanmıştır. OSB, Ankara'ya 240 km, İstanbul'a 380 km mesafede bulunmaktadır. OSB, bölgedeki tek havaalanı olan Zonguldak Saltukova Havaalanına 12 km uzaklıktadır ve bu anlamda bölgedeki en avantajlı OSB konumundadır. OSB'nin en yakın TCDD istasyonuna uzaklığı ise 3 km'dir. Zonguldak ve Bartın Limanlarına 40-45 km'lik eşit uzaklıklarda bulunan OSB, Filyos Vadisi Projesi kapsamında yapılacak olan Filyos Limanına ise 22 km mesafede bulunmaktadır.

Harita.2: Çaycuma OSB



Çaycuma Organize Sanayi Bölgesi'nde altyapı çalışmalarından, kanalizasyon, içme ve kullanma suyu, terfi hattı, elektrik, yağmursuyu kanal şebekeleri ile trotuar ve yol üst kaplaması tamamlanmıştır. OSB Müdürlüğü EPDK'dan elektrik dağıtım lisansı almıştır. Firmalar, trafoları kendileri yapmaktadırlar ve faturalandırmanın mevcut trafolarla ölçüm sistemi kurularak yapılması sağlanmaktadır. Su, OSB içerisinde bulunan kuyulardan tedarik edilerek OSB yönetimi tarafından dağıtılmaktadır. 2010 yılı içerisinde kâğıt ve elektrik sektörlerinde faaliyet göstermekte olan 2 firmanın doğalgaz talebi olmuş ve bu konuda altyapı sağlanmıştır. Bunların yanında, atık su

arıtma tesisi konusunda, Bilim, Sanayi ve Teknoloji başvuruda bulunulmuştur. Atık su tesisinin yapım ihalesine 2011 yılının son çeyreği içerisinde çıkılacaktır.

Çaycuma OSB, 125 hektar arazi üzerinde kurulmuş, büyüklükleri 5000 ve 30.000 m² arasında değişen toplam 65 parselden oluşmaktadır. OSB düz bir zemine sahip olduğu için inşaat maliyetleri nispeten düşüktür. Parsellerde birleştirme ya da ayırma işlemleri yapılmaktadır ancak bu yapılırken ayrılan alanın minimum 5000 m² olmasına ve söz konusu parsellerde faaliyet gösterecek işletmelerin aynı sektörde olmasına dikkat edilmektedir. 1995 yılında başlayan arsa tahsisleri, 2004 yılına kadar hızla devam etmiştir. 2004 öncesinde arsa bedeli alınırken, 2004 sonrası dönemde arsa bedeli alınmamış fakat katılım payı alınmıştır. 2010 Şubat ayında ise bedelsiz arsa tahsisi uygulaması kalkmıştır. Tahsis bedeli olarak m²'ye 25 TL alınmakta, bunun yanında, 5 TL katılım payı bulunmaktadır. Yıllık aidat miktarı ise m²'ye 0,68 TL + KDV olarak belirlenmiştir. Firmaların % 90'ı OSB'de 2004 öncesi dönemde yer seçmiştir. 2004-2010 döneminde ise bölge, teşvik kapsamına alınmadığı için OSB'de arsa tahsisleri konusunda bir durgunluk yaşanmıştır. Bu dönemde, yatırımlar daha çok Düzce'ye kaymıştır.

Çaycuma OSB’de yer alan firmaların NACE* kodlarına ve faaliyet durumlarına göre listesi Tablo.1’de sunulmuştur. OSB’de yer alan parsellerin yaklaşık % 49’u üretimde olan firmaları barındırırken, % 14’ünde üretimde olmayan firmalar bulunmaktadır. OSB’nin yaklaşık %37’lik dilimi ise boştur.

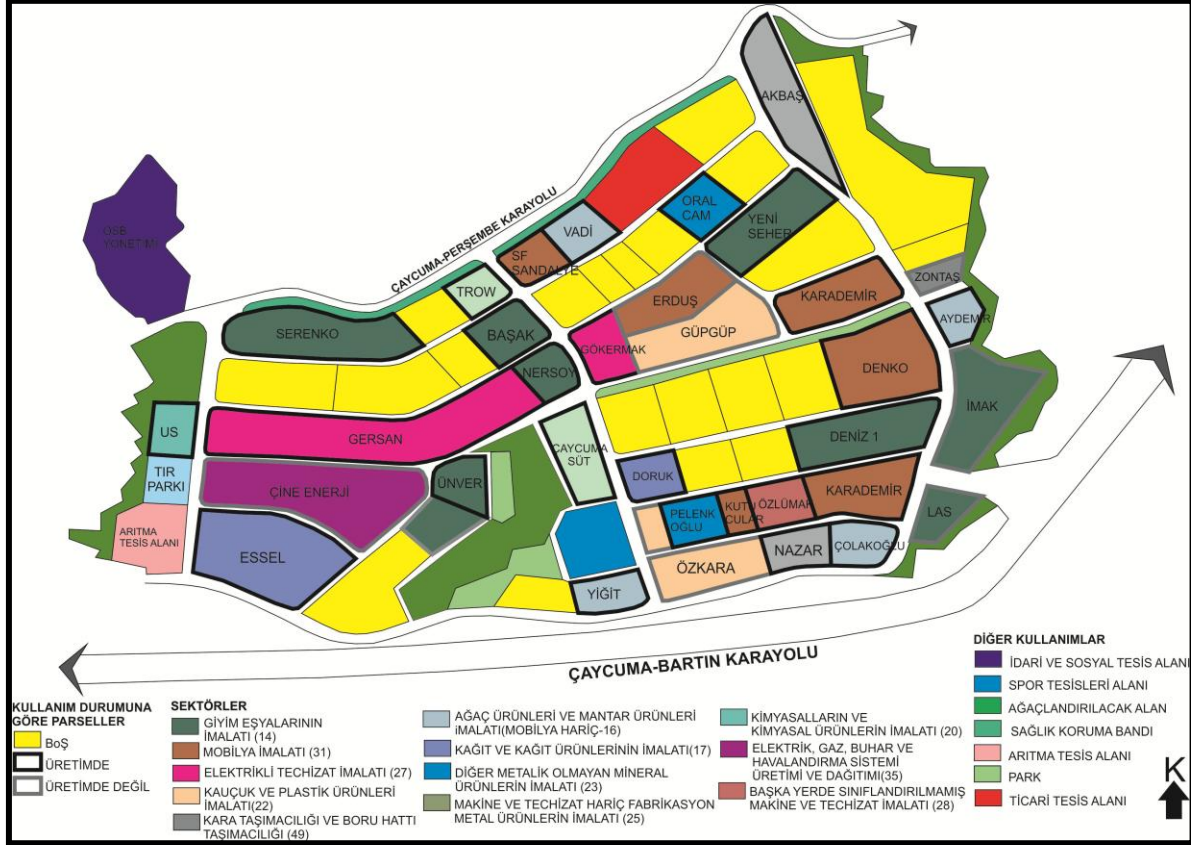
Tablo.1: Çaycuma OSB Üretim Konusu ve Faaliyet Durumlarına Göre Firma Dağılımları

Firma Adı	NACE Kodu	Faaliyet Durumu
Serenko Tekstil Konfeksiyon San. ve Tic. Ltd. Şti.	14	Üretimde
Başak Tekstil San. Tic. Ltd. Şti.	141301	Üretimde
Yeni Seher Tekstil Ltd. Şti.	141400	Üretimde
Özkara Kırtasiye Büro ve Av Malz. Çanta ve Amb. San. Tic. Ltd. Şti.	222200	Üretimde Değil
İmak İnş. Mak. Tic. Taah. Ltd. Şti.	14.13	Üretimde Değil
SF Sandalye	31.09	Üretimde
Ünver Tekstil San. Tic. Ltd. Şti.	141301	Üretimde
Deniz 1 Tekstil San. Tic. Ltd. Şti.	141301	Üretimde
Nersoy Tekstil San. Tic. Ltd. Şti.	14	Üretimde
Las Tekstil San. Makineleri İmalatı İth. İhr. San. Tic. Ltd. Şti.	141200	Üretimde Değil
Çine Enerji	35.11	Üretimde Değil
Kara Demir Mobilya İmalat İnş. San. Tic. A.Ş.	310902	Üretimde
Den-Ko Mobilya İmalat Yapı Malz. İnş. San. ve Tic. Ltd. Şti.	310101	Üretimde
Çolakoğlu Konfeksiyon Day. Tük. Malları Mob. ve Orman Ürünleri İnş. Gıda San. Tic. Ltd. Şti.	162301	Üretimde
Kutucular Mobilya Mutfak PVC İnşaat San. Tic. Ltd. Şti.	31.02	Üretimde
Zontaş	49	Üretimde Değil
Aydemir Kereste İnş. Nak. San. ve Tic. Ltd. Şti.	161002	Üretimde
Yiğit Orman Ürünleri San. ve Tic. Ltd. Şti.	161002	Üretimde
Reksan Vadi Orman Ürünleri Mad. Nak. Enerji Meta İnş. San. Tic. Ltd. Şti.	16.10	Üretimde
Essel Selüloz ve Kağıt San. A.Ş.	17.12	Üretimde
Doruk Ambalaj Gıda ve İhtiyaç Mad. San. Tic. Ltd. Şti.	172100	Üretimde
Er-Duş Küvet Jakuzi Yapı Malzemeleri İth. İhr. Ltd. Şti.	310101	Üretimde Değil
Pelenkoğlu Doruk Beton Kiremit San. ve Tic. Ltd. Şti.	236101	Üretimde
Oral Cam ve Doğrama San. Tic. Ltd. Şti.	23.12	Üretimde
Nazar İnşaat PVC Aksesuar San. ve Tic. Ltd. Şti.	25.12	Üretimde
Akbaş Dış Tic. Pazarlama ve İnş. Ltd. Şti.	251201	Üretimde
Adels Gökermak Elektroteknik San. Ltd. Şti.	279000	Üretimde
Gersan Elektrik Ticaret Sanayi A.Ş.	271200	Üretimde
Mülhak Güpüzade H.Mustafa Ağa Vakfı Mütevelliliği	222102	Üretimde Değil
Us Mühendislik Endüstriyel ve Tıbbi Gazlar San. Tic. Ltd. Şti.	201100	Üretimde
Özlümak Makine İml. İhr.Dış Tic. San.Ltd. Şti.	289399	Üretimde
Trouw Nutrition TR. Gıda Tarım Hayvancılık San. Tic. A.Ş.	10.91	Üretimde
Çaycuma Süt Ürünleri San. ve Tic. Ltd. Şti.	10.51	Üretimde

Kaynak: Çaycuma OSB Müdürlüğü, Zonguldak Ticaret ve Sanayi Odası, Alan Araştırması

Harita 3'te Çaycuma OSB'de yer alan firmaların mekansal dağılımları görülmektedir. Haritadan da görülebileceği gibi OSB'de çok farklı sektörler bir arada bulunmaktadır. Giyim eşyalarının imalatı ile mobilya imalatı sektörleri ise öne çıkan sektörler konumundadır.

Harita.3. OSB Parsellerinin Sektörel Dağılımları



3.1.1.2. Kdz. Ereğli Organize Sanayi Bölgesi

Kdz.Ereğli Organize Sanayi Bölgesi, 1995 yılında, Zonguldak Valisi Sami Seçkin başkanlığında Zonguldak İl Özel İdaresi ve Kdz. Ereğli Ticaret ve Sanayi Odasının katılımlarıyla kurulmuştur.

Kdz.Ereğli Organize Sanayi Bölgesi, Kdz.Ereğli-İstanbul yolunun 5,3. km'sinden ayrılan Alaplı yolunun 6,4. km'sinde yer almaktadır. OSB Ankara'ya karayoluyla 330 km, İstanbul'a 280 km mesafededir. TEM Düzce bağlantısına ise yaklaşık 60 km uzaklıktadır. Kdz.Ereğli ve Alaplı'daki liman projeleri dolayısıyla karayolu yanında deniz yolu ulaşımı açısından da uygun bir konumda olan OSB, havayolu ve demir yolu ulaşımı açısından benzer olanaklara sahip değildir. Karasu-İrmak demiryolu hattının tamamlanması ile beraber OSB'nin demiryolu bağlantısı da sağlanmış

olacaktır. OSB'nin kurulu olduğu arazinin kamulaştırma işlemleri sonuçlandırılmıştır. OSB arazisinin yaklaşık büyüklüğü 200 hektar olup söz konusu alan belediye mücavir alanı dışındadır.

Harita.4: Kdz.Ereğli-Alaplı OSB



Organize Sanayi Bölgesi için arıtma tesisi yapım çalışmaları devam etmektedir ve çalışmanın en kısa zamanda bitirilmesi hedeflenmektedir. Bölgede, içme suyu ve kanalizasyon şebekeleri mevcuttur. Enerji dağıtımını EPDK'dan alınan lisansla OSB Ynetimi tarafından yapılmaktadır. Doğalgaz sistemi mevcuttur ve OSB yönetimi gelecekte sistemi kendisi işletmeyi planlamaktadır. Ana arter yol yapımı ve OSB'nin anayola bakan kısmında istinat duvarı inşaatı devam etmektedir. Alana yönelik aplikasyon çalışması da sürdürülmektedir.

Organize Sanayi Bölgesi'nde, 5000, 10.000, 15.000 ve 20.000 m²'lik 4 farklı büyüklükte sanayi alanları planlanmıştır. Sanayi parselleri ayırık yapı düzeninde ve yol cephesinden 15 metrelik çekme mesafesi olacak şekilde oluşturulmuştur. Yamaç ve dere yatakları ise rekreasyon alanı olarak değerlendirilmiştir. OSB'de parsel tahsis bedeli 22 TL/m²'dir.

Tablo.2'de Kdz.Ereğli OSB'de yer alan firmaların NACE kodları ve faaliyet durumları verilmiştir. Firmaların yaklaşık % 25'i üretim yapmakta iken, % 50'lik dilim henüz faaliyete geçmemiştir. OSB'deki parsellerin yaklaşık % 25'i ise boştur.

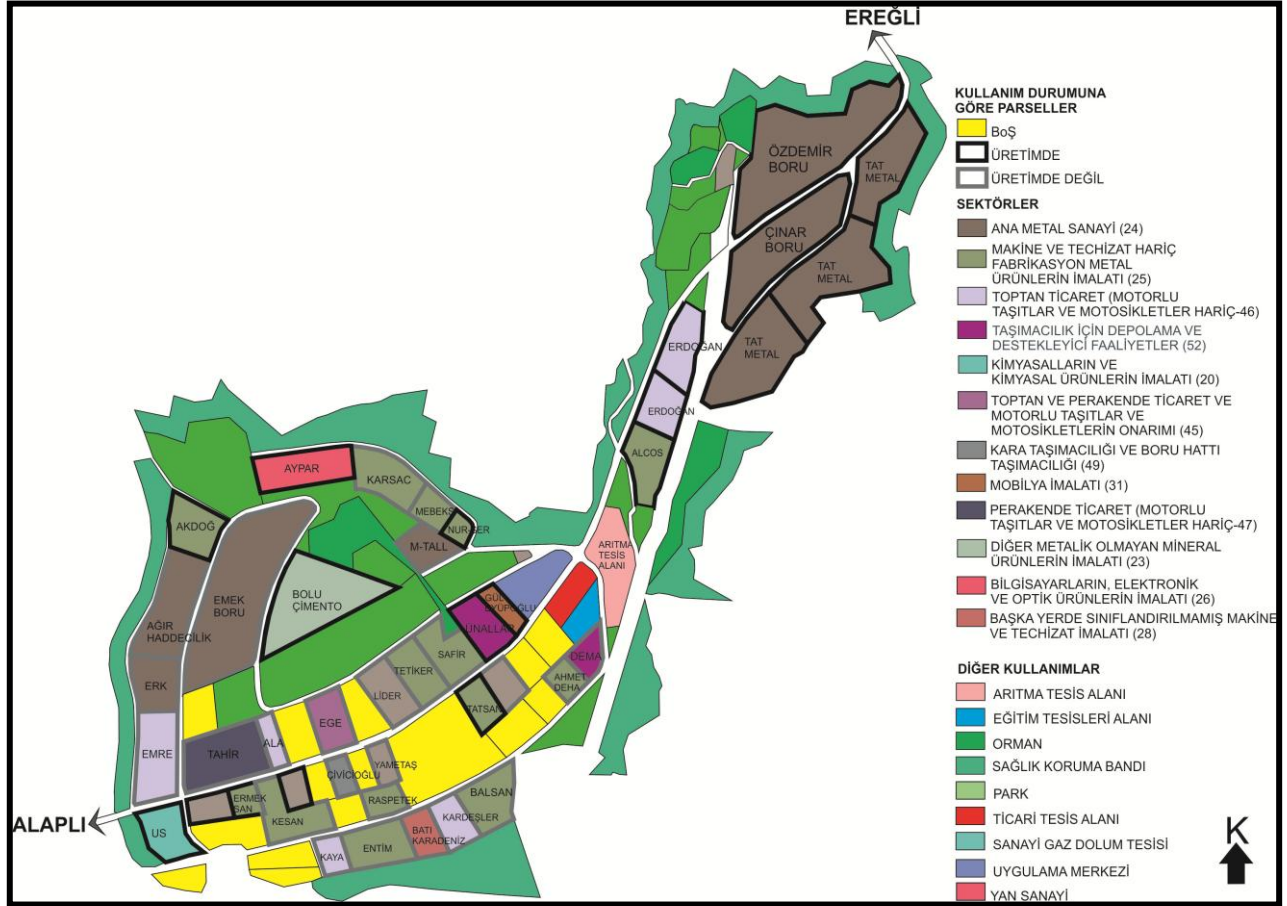
Tablo.2: Kdz. Ereğli OSB Üretim Konusu ve İşçi Sayılarına Göre Firma Dağılımları

Firma Adı	NACE Kodu	Faaliyet Durumu
Özdemir Boru	241008	Üretimde
Çınar Boru	241008	Üretimde
Tat Metal (Galve)		
Tat Metal (Soğ. Had)	241008	Üretimde
Tat Metal		
Erdoğan Metal	467205	Üretimde
Alcos Makine	256201	Üretimde
Dema Denizcilik	522900	Üretimde Değil
Tat-San	25.1	Üretimde
Ahmet Deha Güngör	25	Üretimde Değil
Demes	251102	Üretimde Değil
Kesan	25	Üretimde Değil
Ermeksan	256201	Üretimde
Us Mühendislik	201100	Üretimde
Han Ticaret	24	Üretimde
Ak-Doğ Metal	25	Üretimde
Bati Karadeniz	28	Üretimde Değil
Aypar	26.29	Üretimde
Entim	251102	Üretimde Değil
Raspetek	25	Üretimde Değil
Bolu Çimento	23.2	Üretimde Değil
Güleyüpoğlu	31	Üretimde Değil
Ünallar Metal	522900	Üretimde
Lider Demirçelik	24	Üretimde Değil
Ala Ticaret	467205	Üretimde Değil
Tahir Seramik	475208	Üretimde Değil
Ege Otomotiv	451100	Üretimde Değil
Safir	25	Üretimde Değil
Erk-Solar	24	Üretimde Değil
Ağır Haddecilik	241008	Üretimde Değil
Emek Boru	24	Üretimde Değil
Kar-Sac	25	Üretimde Değil
Nur Ser Mak San	256201	Üretimde Değil
Emre Metal	467205	Üretimde Değil
Tetiker Metal	25	Üretimde Değil
Bal-San	251102	Üretimde Değil
Kardeşler Makine	467205	Üretimde Değil
Kaya Metalurji	467205	Üretimde Değil
Çivicioğlu	494101	Üretimde Değil
Yametaş	24	Üretimde Değil
Mtall	24	Üretimde Değil
Mebeks	25	Üretimde Değil

Kaynak: Kdz.Ereğli OSB Müdürlüğü, Zonguldak Ticaret ve Sanayi Odası, Alan Araştırması

Harita 5'te Kdz. Ereğli OSB'de yer alan firmaların mekansal dağılımları görülmektedir. Çaycuma OSB'nin aksine Ereğli OSB'de daha çok konu itibariyle birbirine yakın sektörler yer almaktadır. OSB'de öne çıkan sektörse makine ve teçhizat hariç, fabrikasyon metal ürünleri imalatıdır.

Harita.5: OSB Parsellerinin Sektörel Dağılımları



3.1.1.3. Alaplı Organize Sanayi Bölgesi

Alaplı Organize Sanayi Bölgesinin kuruluş çalışmaları 1996 yılında başlamış, 1997 yılında ise yer seçim çalışmaları tamamlanmıştır. 2005 yılında OSB kuruluş protokolü yeniden düzenlenmiş ve yürürlüğe girmiştir.

OSB için seçilen alan, Karadeniz Ereğli Organize Sanayi Bölgesinin batısında yer almakta (Bkz. Şekil: 4) ve karayoluna 2 km uzaklıkta bulunmaktadır. Toplam alanı 816.964,10 m² olan OSB'nin kamulaştırma çalışmaları tamamlanmıştır. Alaplı OSB elverişli konumu nedeniyle yatırımcıların ilgisini çekmektedir.

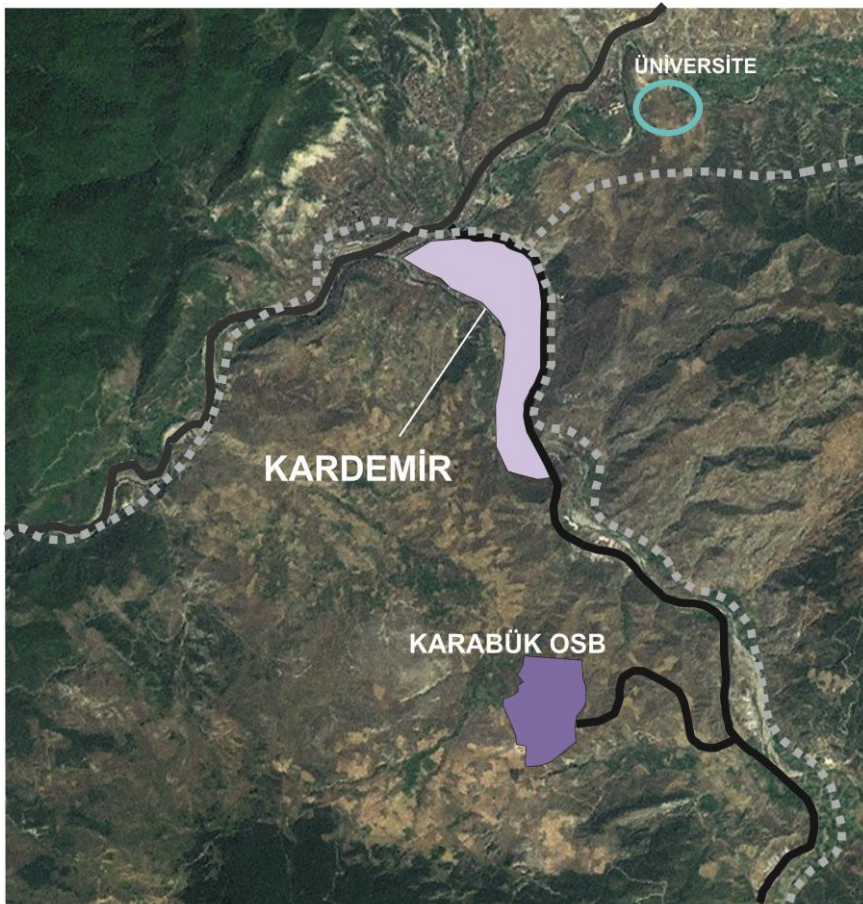
3.1.2. KARABÜK

3.1.2.1. Karabük Organize Sanayi Bölgesi

Karabük Organize Sanayi Bölgesi Müteşebbis Teşekkülü 1992 yılında göreve başlamıştır. Çeşitli kurum ve kuruluşların temsilcilerinin de katıldığı Yer Seçimi Heyeti 1993 yılında çalışmalarına başlamış, OSB'nin kuruluşu Sanayi ve Ticaret Bakanlığının 19.11.1993 tarih ve 5900 sayılı yazısı ile onaylanmıştır.

Karabük, TEM Otoyolu- Gerede bağlantısına 80 km uzaklıktadır. Karabük karayolu ile Ankara'ya 218 km, İstanbul'a 420 km. ve Kocaeli'ye 300 km; demiryolu ile Zonguldak iline 126 km mesafede yer almaktadır. OSB demiryolu ile yaklaşık 100 km mesafede bulunan Zonguldak Limanından yararlanmaktadır. OSB'nin Bartın limanına mesafesi 70 km'dir. OSB'ye yaklaşık 70 km mesafede bulunan Filyos Vadisi Projesi'nin bitirilmesiyle birlikte Filyos Limanı'ndan da yararlanma imkanı bulacak olan OSB, aynı zamanda Yenice yolunun tamamlanması ile de deniz yoluna daha kolay ulaşım sağlayacaktır.

Harita.6: Karabük OSB



1997 yılında ihalesi ve yer teslimi yapılan OSB'nin aynı tarihte temeli atılmıştır. 2000 yılında alt yapı inşaatı işleri kapsamında yer alan bölge içi yollar, içme ve kullanma suyu, kanalizasyon, 1500 m³lük su deposu, yağmur suyu drenajı çalışmaları tamamlanmıştır. 2002 yılında da bölge içi yol, otopark, tretuvar kaplaması ve muhtelif inşaat işleri sonuçlandırılmıştır.

Türkiye Elektrik İletim Anonim Şirketi (TEİAŞ) Genel Müdürlüğü ile 2007 yılında bağlantı anlaşması yapılmıştır. Hali hazırda 1430 MW enerji üretimi yapılmaktadır. 2011 yılında da çıkılacak ihale ile Kurşunlu ve Çatalağzı'nda bulunan elektrik santralleriyle bağlantı sağlanarak 3 adet trafo kurulacaktır. Yine 2011 yılı içerisinde doğalgaz kullanımına başlanması planlanmaktadır.

OSB alanını genişletmek ve yolla direk bağlantı sağlanıp daha görünür hale gelmesi amacıyla OSB'ye 260 ha alan ilave edilmesi planlanmaktadır. Bu konuda başvurularda bulunulmuş, konunun nihai hale getirilmesi beklenmektedir. OSB'de yeni açılacak 260 ha'nın yaklaşık 110 ha'lık kısmında ise 17 adet haddecinin bir araya gelerek oluşturdukları KARMED kurulması planlanmaktadır.

OSB düz bir zeminde bulunmadığı için inşaat maliyetleri görece yüksek durumdadır. Parsellerde isteğe göre birleştirme ya da ayırma işlemleri yapılabilmektedir. OSB'de 2006 yılına kadar pek çok boş parsel dolu gözüktüğü için yeni yatırım alınamamıştır. 2006 yılında yapılan düzenlemenin ardından özellikle 2007-2008 dönemlerinde OSB'de yatırımlar çoğalmıştır. 2009 yılında İranlı bir yatırımcı Karabük OSB'de yatırımda bulunmuştur.

Tablo.3'te OSB'de yer alan firmaların NACE kodlarına ve faaliyet durumlarına değinilmiştir. Tabloya göre, OSB'de yer alan firmaların % 62'si üretimdedir. %1 0'luk dilim ise üretimde değildir. OSB'nin yaklaşık % 28'i boş durumdadır.

Tablo.3: Karabük OSB Üretim Konusu ve İşçi Sayılarına Göre Firma Dağılımları

Firma Adı	NACE Kodu	Faaliyet Durumu
Saf-Çel Çelik San. ve Tic. Ltd. Şti.	24	Üretimde
Şahin Demir Çelik San. ve Tic. Ltd. Şti.	241003	Üretimde
Ve-Ca Dış Tic. A.Ş.	251101	Üretimde
Yerlikaya İnşaat Turizm Taşımacılık Besicilik Sanayi Ticaret Pazarlama Ltd. Şti.	251101	Üretimde
Alter Dem. Çelik Endüstri Sanayi ve Tic. A. Ş.	241003	Üretimde
Hbm Demir Çelik End. San. Tic. Ltd. Şti.	241003	Üretimde Değil
Kılınç D.Ç. San. ve Tic. Ltd. Şti.	241003	Üretimde
Özkaya Soğuk Çekme San. Ltd. Şti.		Üretimde
Form Tasarım Uyg. Dök. ve Met. San.Ltd.Şti.	245100	Üretimde
Gedikoğlu Pik Çelik ve Metal Dök.Tic.Ltd.Şti.	24	Üretimde
Nilpol Polimer Ürünleri San. Tic. Ltd. Şti.	22	Üretimde Değil
Safranbolu Cam Mozaik San. ve Tic. A.Ş.	23.99	Üretimde
Yükseller Kereste Mobilya Doğrama İnşaat Malzemeleri Tic. Ve San. Ltd. Şti.	31	Üretimde
Erdeks Yapı Malzemeleri San. Tic. Ltd. Şti.	467304	Üretimde Değil
Gonca Tekstil	141999	Üretimde
Kargisan Karabük Giyim San. ve Tic. A. Ş.	141999	Üretimde
Güven Besi Sanayi	101302	Üretimde
Safran Süt Ürünleri	108906	Üretimde

Kaynak: Karabük OSB Müdürlüğü, Karabük Ticaret ve Sanayi Odası, Alan Araştırması

Harita 7’de Karabük OSB’de yer alan firmaların mekansal dağılımları görülmektedir. Karabük OSB de Kdz. Ereğli OSB gibi daha fazla ihtisaslaşmış bir OSB görünümündedir. Karabük OSB’de gıda ürünleri, giyim ürünleri imalatı, ana metal sanayi gibi sektörler öne çıkan sektörlerdir.

Harita.7: OSB Parsellerinin Sektörel Dağılımları



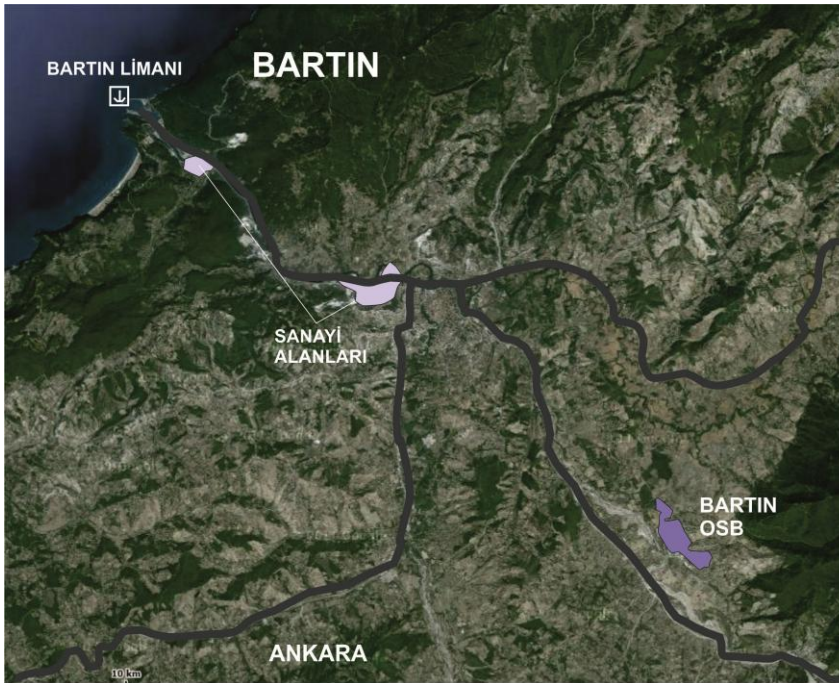
3.1.3. BARTIN

3.1.3.1. Bartın Organize Sanayi Bölgesi

3.1.3.1.1. Altyapı Durumu

Bartın Organize Sanayi Bölgesi'nin altyapı işlemlerine 1995 tarihinde başlanmış ve altyapı inşaatı 1999 tarihinde tamamlanmıştır. OSB, anayola 2 km. mesafede bulunmaktadır. Limana olan mesafesi ise 26 km'dir. OSB, demiryolu bağlantısına ve Zonguldak Saltukova Havaalanı'na da 24 km mesafede bulunmaktadır. Bartın Organize Sanayi Bölgesi İstanbul'a 430 km, Ankara'ya ise 270 km. mesafededir.

Harita.8: Bartın OSB



OSB'de doğalgaz kullanılmaktadır. Su, kanalizasyon, PTT gibi hizmetler ise kolayca sağlanabilmektedir. OSB, atık su arıtma tesisi hariç bütün altyapısını tamamlamış durumdadır. Arıtma projeleri Sanayi Ticaret Bakanlığı'nda onay aşamasındadır. Onayı müteakip ilgili ihalenin 2011 yılı içerisinde yapılması

planlanmaktadır. OSB'de tüm sanayi parsellerine toplam 6 trafo dağıtım binası ve 95 adet elektrik direği ile elektrik enerjisi verilmektedir. OSB yönetimi dağıtım lisansına sahip olmasına rağmen, maliyetleri arttırmamak adına dağıtım işletmeciliği yapmamaktadır. 5084 sayılı yasa çerçevesinde diğer illere göre % 50 ucuz enerji kullanılmaktadır. 2 adet pompa istasyonu mevcuttur ve kullanma suyu dağıtım yapılabilmektedir. Ayrıca ADSL internet bağlantısının altyapısı tamamlanarak sanayicinin kullanımına sunulmuştur.

OSB'nin bulunduğu alan düz bir zemine sahip olduğu için inşaat maliyeti düşük durumdadır. Üretimde 29 parsel ve 1 adet boş parsel bulunmaktadır. Türkiye'nin en büyük 500 sanayi

kuruluşu arasında yer alan Mescier Holding de OSB’de yatırım yapmış ve halihazırda üretimine devam etmektedir. Buna ek olarak bölgede 2 adet haddehane yatırımı için de yer ayrılmış durumdadır. Gelen diğer taleplerin karşılanamaması sebebiyle yeni bir OSB kurulması için başvuru yapılmıştır.

Tablo.4’te NACE kodlarına ve faaliyet durumlarına göre OSB’de yer alan firmalar sunulmuştur. Firmaların % 65’i üretimdedir. % 21’lik dilim ise üretim yapmamaktadır. OSB’nin % 14’ü ise boştur.

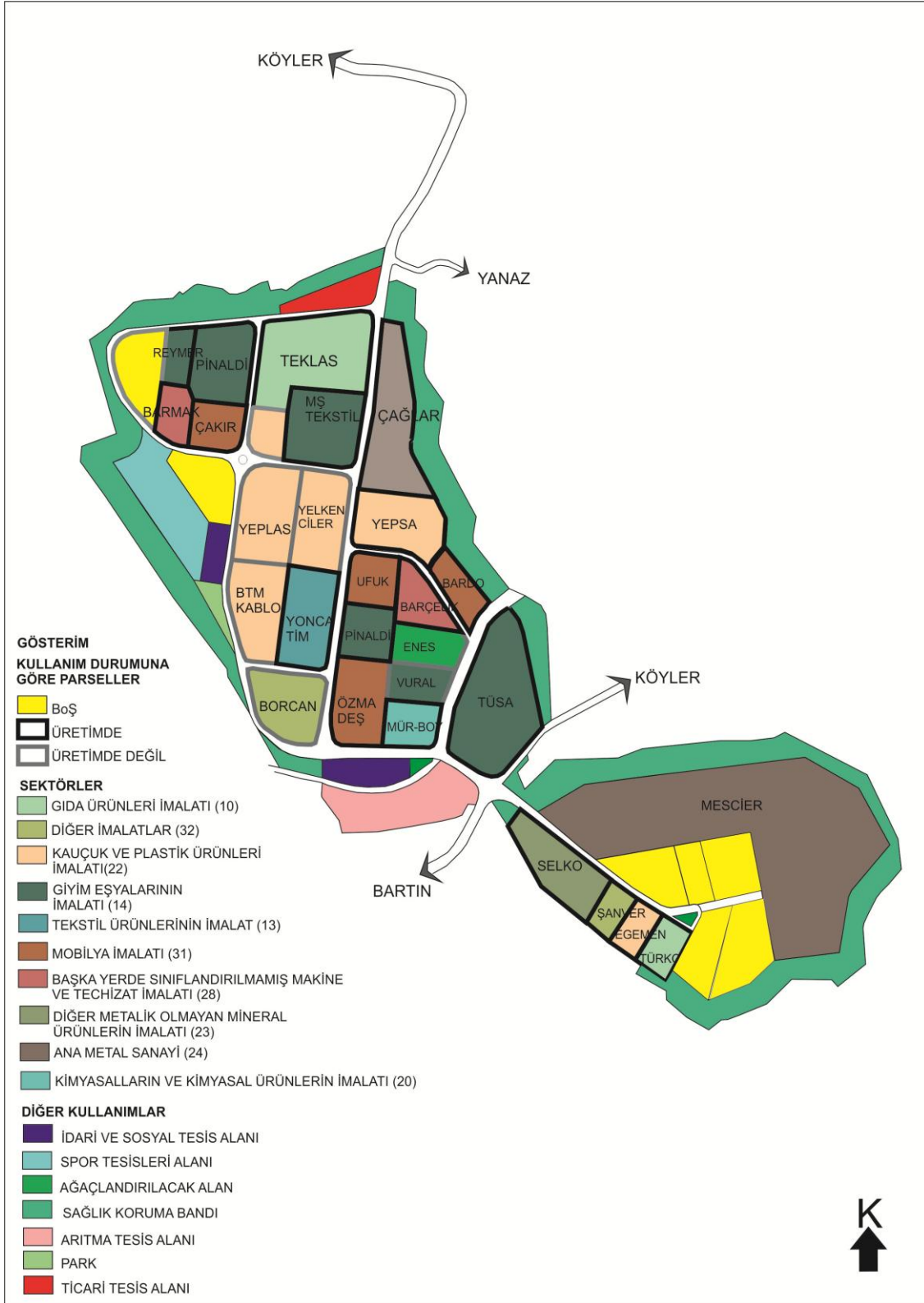
Tablo.4: Bartın OSB Üretim Konusu ve İşçi Sayılarına Göre Firma Dağılımları

Firma Adı	NACE Kodu	Faaliyet Durumu
TÜSA	14	Üretimde
Yonca-Tim Tekstil San. Tic. A.Ş.	139202	Üretimde
Vural Giyim Sanayi ve Tic. Ltd. Şti.	141400	Üretimde Değil
Risan Tekstil Ürün. San. Tic. A.Ş.	141400	Üretimde
Pinaldi Tekstil Konf. San. ve Tic. A.Ş.	141400	Üretimde
MŞ Tekstil Konfeksiyon San.	141400	Üretimde
Reymer Tekstil San. ve Tic. Ltd. Şti.	141400	Üretimde
Egemen Kauçuk Ayakkabı Taban San.	221905	Üretimde
Ufuk Orman Ürünleri Yatırım A.Ş.	310902	Üretimde
Özmadeş Madeni Eşya San. Tic. A.Ş.	31	Üretimde
Selko Ateş Tuğla San. Tic. A.Ş.	232002	Üretimde
Çakır Ahşap Ürün. İma. San. Tic.	310199	Üretimde
Borcan Plastik San. Tic. A.Ş.	329999	Üretimde Değil
Çağlar Makine	13	Üretimde
Mescier Demir-Çelik	241008	Üretimde
Barmak Bartın Makine San Tic. Ltd. Şti.	282900	Üretimde
Barçelik Metal San. Tic. Ltd. Şti.	282900	Üretimde
Teklas Kauçuk Sanayi ve Tic. A.Ş.	105107	Üretimde
Mür-Boy San. Tic. Ltd. Şti.	203003	Üretimde
Yelkenciler Mak. San. Tic. Ltd. Şti.	222301	Üretimde Değil
BMT Kablo San. Tic. Ltd. Şti.	222101	Üretimde Değil
Bardo Mobilya San. Tic. A.Ş.	310902	Üretimde
Yeplas Yelkenciler Plastik San. Tic. Ltd. Şti.	222301	Üretimde Değil
Yepsa Yelkenciler Plas. San. Tic. A.Ş.	222301	Üretimde
Şanver Helva Şeker. San. Tic. Ltd. Şti.	329999	Üretimde
Türkova Doğal Süt. İma. Sn. T.	105107	Üretimde
Enes Tekstil	14	Üretimde

Kaynak: Bartın OSB Müdürlüğü, Karabük Ticaret ve Sanayi Odası, Alan Araştırması

Harita.9’da Bartın OSB’de yer alan firmaların mekansal dağılımları görülmektedir. Bartın OSB de Çaycuma OSB’ benzer biçimde daha karma bir yapı sergilemektedir.

Harita.9: OSB Parsellerinin Sektörel Dağılımları



BÖLÜM IV. ANKET SONUÇLARI

4.1.GİRİŞ

TR81 Düzey-2 Bölgesi illeri (Zonguldak, Karabük ve Bartın) sınırları içerisinde bulunan beş Organize Sanayi Bölgesinden faaliyette olan dördünde (Çaycuma, Kdz. Ereğli, Karabük, Bartın) aktif ve üretimde olan 70 firmaya, Ajansın Strateji Geliştirme ve Programlama Birimince hazırlanan OSB Raporu kapsamında ihtiyaç duyulacak, OSB'ler ve OSB içerisindeki firmaların kapasiteleri, faaliyetleri ve sorunları ile çözüm önerilerini içeren 48 soruluk anket formları, yüz yüze görüşme yöntemiyle uygulanarak tamsayım yapılmıştır. Bunun sonucunda elde edilen verilerin analiz edilmesiyle, aşağıda yer alan sonuçlara ulaşılmıştır.

4.2.FİRMA BİLGİLERİ

Firma Kuruluşu ve Sektörler

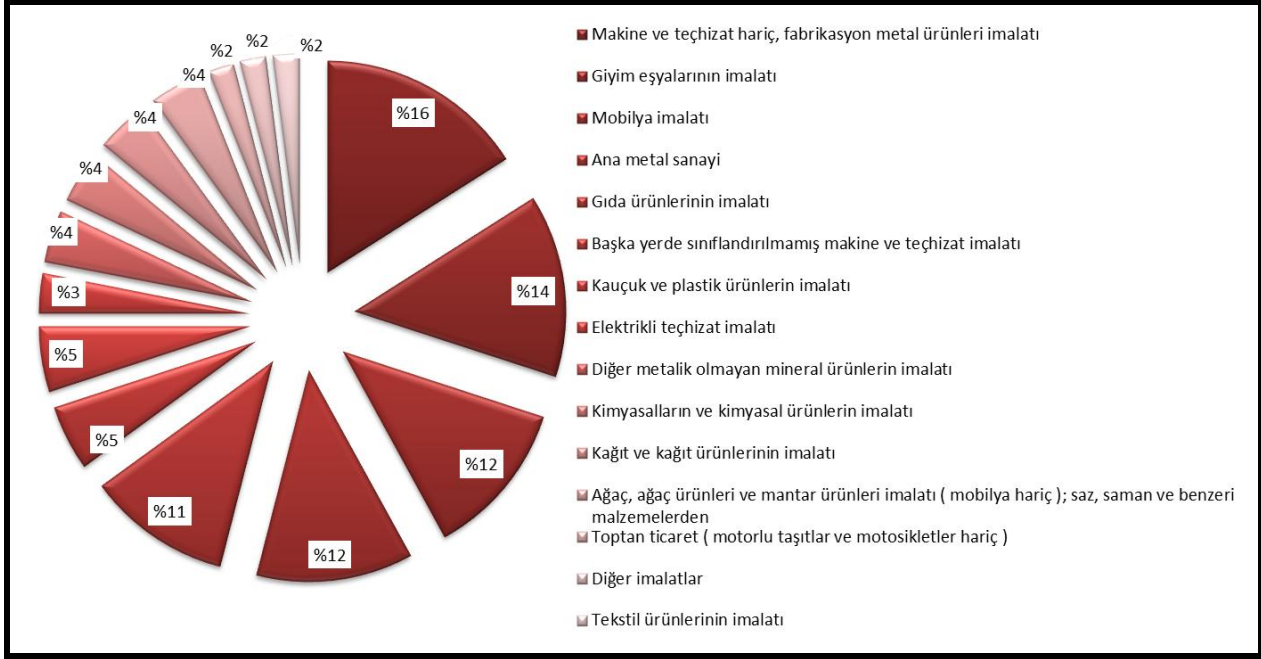
Firmalar kuruluş yıllarına ve OSB'de faaliyetlerine başlama yıllarına göre sınıflandırılmış, firmaların % 20'sinin 2007-2011, % 12'sinin 2002-2006, % 30'unun 1997-2001, % 20'sinin 1992-1996, % 15'sinin 1962-1992 yılları arasında ve % 3'ünün de 1961 ve öncesinde kuruldukları görülmüştür. Diğer bir yandan firmaların % 53'ünün 2007-2011, % 30'unun 2002-2006, % 17'sinin ise 1997-2001 yılları arasında OSB'lerde faaliyete başladıkları görülmektedir. Firmaların % 50'den fazlasının 2007 yılı sonrasında kurulduğu göz önüne alınarak bu dilim ayrıca incelendiğinde % 29'luk payı 2007'de ve % 26'luk payı 2009'da OSB'lerde faaliyetlerine başlayan firmaların oluşturduğu görülmektedir.

Firmalara buldukları OSB'ler dışında faaliyet gösterdikleri başka bir ofis/tesisin bulunup bulunmadığı sorulmuştur. Firmaların % 57'sinin OSB'ler dışında pazarlama ofislerinin, % 41'inin ise üretime dönük tesislerinin bulunduğu görülmüştür.

Firmalara faaliyet gösterdikleri sektörün NACE kodlarını bilip bilmedikleri sorulmuş ve % 86'luk dilimin NACE kodlarını bilmedikleri ortaya çıkmıştır. Firmaların NACE kodları araştırılmış % 16 oranla en çok makine ve teçhizat hariç, fabrikasyon metal ürünleri imalatı (NACE-25) sektöründe faaliyet gösterdikleri ortaya çıkmıştır. İkinci sırada % 14 oranla giyim eşyalarının

imalatı (NACE-24) sektörü, üçüncü sırada ise % 12'lik oranla mobilya imalatı (NACE-31) sektörü gelmektedir. % 12'lik oranla ana metal sanayi (NACE-24) ve % 11'lik oranla gıda ürünleri imalatı (NACE-10) ise OSB'lerde öne çıkan diğer sektörlerdir.

Grafik.1: OSB'lerde Sektör Dağılımları (NACE)

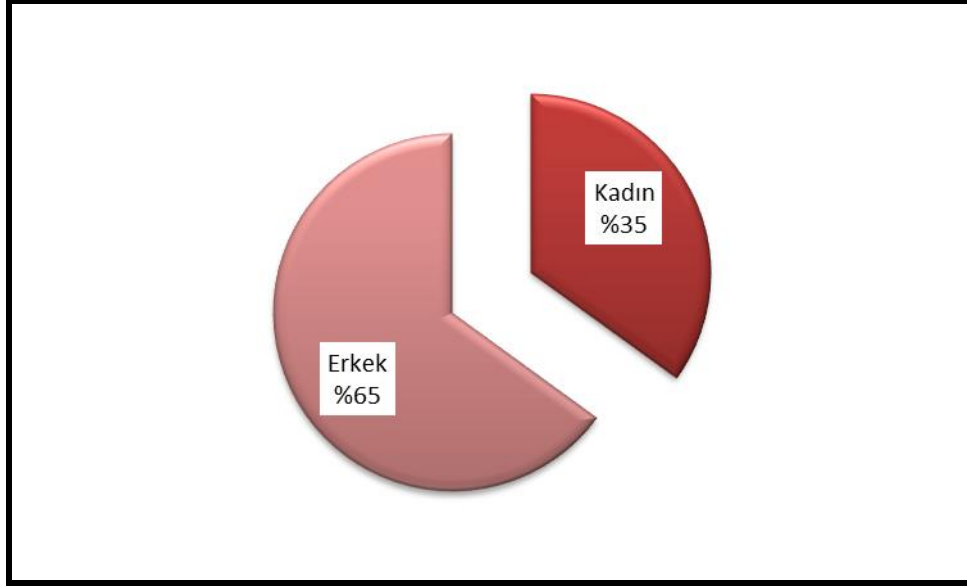


Çaycuma OSB'de öne çıkan sektörler % 19'luk oranla mobilya imalatı (NACE-31) ve yine % 19'luk oranla giyim eşyaları imalatıdır (NACE-14). Kdz. Ereğli OSB'de % 45'lik oranla makine ve teçhizat hariç, fabrikasyon metal ürünleri imalatı (NACE -25) ilk sırada gelmektedir. Karabük OSB'de % 25'erlik oranlarla gıda ürünleri(NACE-10), giyim ürünleri imalatı (NACE-14), ana metal sanayi (NACE -24) ve makine ve teçhizat hariç, fabrikasyon metal ürünleri imalatı (NACE-25) sektörleri eşit paylara sahiptir. Bartın OSB'de ise % 19'luk oranla mobilya imalatı (NACE-31) sektörü öne çıkmaktadır.

İstihdam

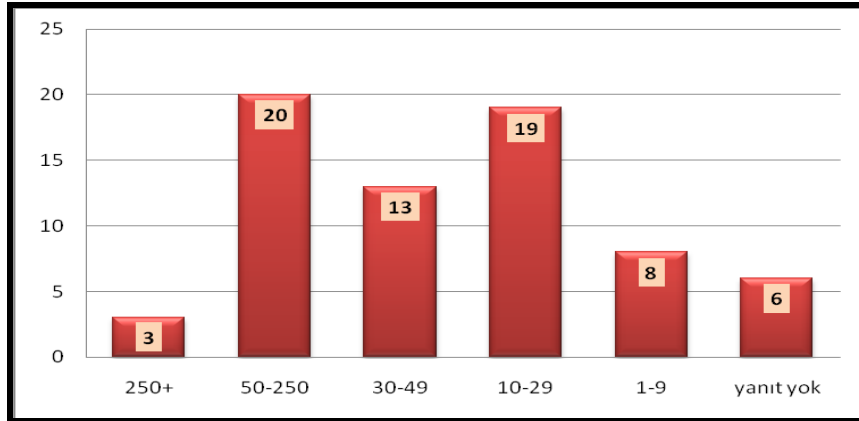
Firma istihdam verilerine bakıldığında, firmalarda çalışan toplam 4661 kişinin % 65'inin erkek, % 35'inin ise kadın olduğu görülmektedir. Kadın çalışanlar daha çok yoğun emeğe dayalı olarak gelişen giyim eşyalarının imalatı ve tekstil sektöründe yoğunlaşmıştır. Diğer sektörlerde ise özellikle firmaların idari bölümlerinde kadın istihdam edilmektedir. Makine ve teçhizat hariç fabrikasyon metal ürünleri imalatı ile ana metal sanayi sektörlerinde ise kadın istihdamı sınırlıdır. Ayrıca firmaların tamamı dönemsel istihdam sağlamadığını belirtmiştir.

Grafik.2: Firma Çalışanlarının Cinsiyete Göre Dağılımı



Firmaların çalışan sayıları, istihdam sayılarına göre teşvik türlerini de içeren 5084 sayılı Yatırımların ve İstihdamın Teşvikine Yönelik Kanun (bkz. 2.3. OSB Kuruluş Aşamaları ve Teşvikler) baz alınarak değerlendirme yapıldığında toplam 70 firmanın 8'inin(% 12) 1-9 kişi, 19'unun (% 27) 10-29 kişi, 13'ünün (% 19) 30-49 kişi, 20'sinin (% 29) ise 50-250 kişi çalıştırdığı görülmektedir. Bu gruplamaya göre 250 ve üzeri kişi istihdam eden 3 adet firma (% 4) bulunmaktadır. 6 firma (% 9) ise bu soruyu yanıtlamamıştır.

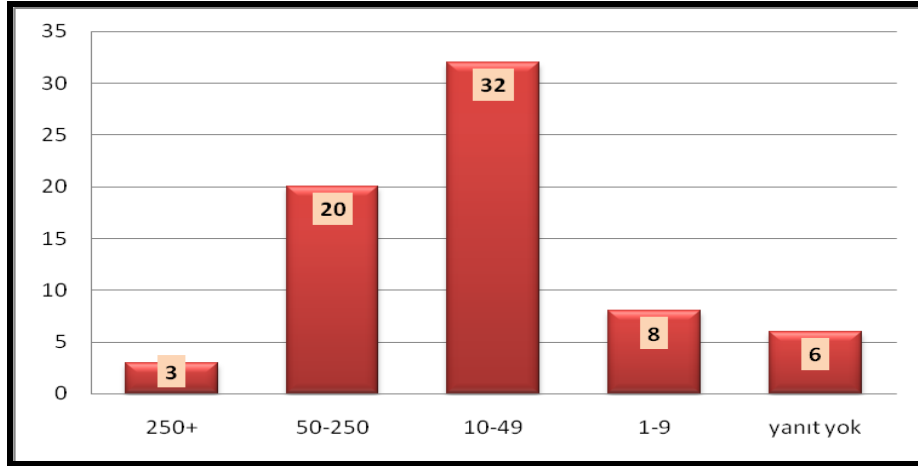
Grafik.3: Yatırımların ve İstihdamın Teşvikine Yönelik Kanuna Göre Firma Çalışan Sayıları



Firmalar Küçük ve Orta Büyüklükteki İşletmelerin Tanımı, Nitelikleri ve Sınıflandırılması Hakkında Yönetmelik baz alınarak mikro (1-9 çalışan), küçük (10-49 çalışan), orta (50-249 çalışan) ve büyük işletmeler (250 ve üzeri çalışan) olarak sınıflandırıldığında 8 adet firmanın mikro, 32 adet firmanın küçük, 20 adet firmanın orta, 3 adet firmanın ise büyük ölçekli işletme

sınıfına girdiği görülmektedir. Yıllık net satış hasılatı ya da mali bilanço değişkenleri göz ardı edilerek yalnızca çalışan sayılarına bakıldığında 3 adet firmanın KOBİ tanımı dışında kaldığı görülmektedir.

Grafik.4: Küçük ve Orta Büyüklükteki İşletmelerin Tanımı, Nitelikleri ve Sınıflandırılması Hakkında Yönetmeliğe Göre Firma Çalışan Sayıları



Firmaların en önemli sorunlarından olan nitelikli personel ihtiyacı konusu da araştırılmıştır. Firmalar genel anlamda, tekstil sektöründe makine operatörü; ana metal sanayinde kaynakçı, CNC torna tezgah operatörü, dilme ve boy kesme operatörü ve ağır vasıta ehliyetli şoför; mobilya sektöründe mobilya ustası, makine ustası ve kesim ve montaj ustası; gıda sektöründe ise gıda mühendisi niteliğinde personellere ihtiyaç duyduklarını belirtmişlerdir.

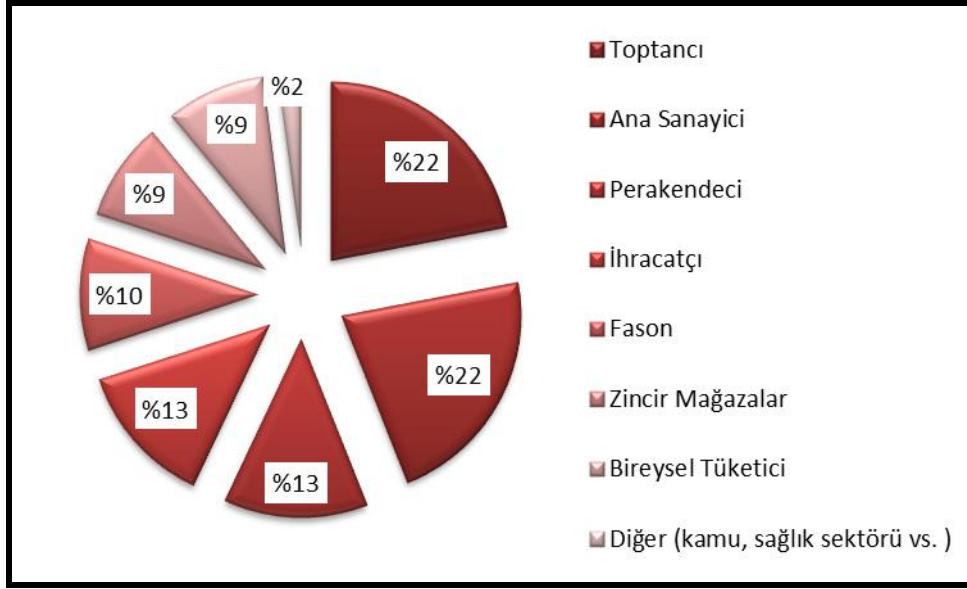
Firmalara çalışanlarına sundukları imkanlar sorulduğunda firmaların tamamına yakınının çalışanlarının yemek ve ulaşım gibi ihtiyaçlarını karşılamakta oldukları görülmüştür. Emek yoğun üretim yapan ve personel ihtiyacının fazla olduğu tekstil sektöründe, yetişmiş işgücünün firmada devamlılığını sağlamak adına bahsedilen sosyal imkanların sunulması, firmanın tercih edilirliliğini arttırması açısından önem arz etmektedir. Bunların yanında, bazı firmalar çalışanlarına yönelik erzak ve yakacak desteği, prim, bayram harçlığı gibi bir takım imkânlar da sağlamaktadırlar.

Firmalara, yabancı dil bilen eleman istihdam edip etmedikleri de sorulmuştur. Firmaların % 54'ü yabancı dil bilen elemanları olduğunu belirtmiştir. Yabancı dil bilen elemanlara sahip olan firmaların tamamında İngilizce bilen eleman bulunmaktadır. Bazı firmalarda ise İngilizce'nin yanında Almanca, Rusça, Arapça ve İspanyolca bilen elemanlar da bulunmaktadır.

4.3. TİCARİ İLİŞKİLER

Firmalara, müşteri kitleleri sorulmuştur. Görüşülen 70 firmanın % 22'si toptancılara, % 22'si ana sanayicilere, % 13'si perakendecilere, % 13'ü ihracatçılara, % 9'u zincir mağazalara, % 9'u bireysel tüketicilere yönelik üretim yapmaktadır. % 10'luk dilim ise fason üretim yapmaktadır.

Grafik.5: Firmaların Müşteri Kitleleri



Firmaların % 55'inin OSB içindeki firmalarla ticari ilişkileri vardır. Çaycuma OSB'de özellikle pek çok firma Doruk Ambalaj, Us Mühendislik, Çaycuma Süt, Oral Cam ve Karademir Mobilya ile; Karabük OSB'de Ve-Ca ile; Bartın OSB'de Mescier, Bar Çelik ve Türkova Süt ile; Kdz.Ereğli OSB'de ise Çınar Çelik ve Tat Metal ile ticari ilişkilerde bulduklarını ifade etmiştir. Firmaların % 76'sının OSB dışındaki firmalarla ticari ilişkileri bulunmaktadır. Bahsi geçen firmalar genellikle Zonguldak, Karabük ve Bartın şehir merkezleri ve çevre illerdeki firmalarla ticari ilişki içindedirler.

Firmalara, OSB içindeki ve dışındaki diğer firmalarla ortak üretim, ortak eleman ve ortak makine kullanımı yapıp yapmadıkları sorulduğunda ise yalnızca % 4'ünün OSB dışındaki, % 1'inin ise OSB içindeki firmalarla ortak üretim yaptığı, ortak eleman ve ortak makine kullanımının ise hiçbir firmada söz konusu olmadığı görülmüştür.

Sorulan bir diğer soru ise firmaların diğer illerle ticari ilişkileri olup olmadığı ve varsa en çok hangi illerle ilişkileri olduğudur. Aşağıdaki tabloda da görüldüğü gibi, firmaların % 56'sı İstanbul

ile, % 41'i Ankara ile, % 16'sı ise İzmir ile ticari ilişki içindedir. Bolu, Bursa, Sakarya, Kocaeli, Konya, Kayseri ve Kastamonu ise firmaların ticari ilişkilerde bulunduğu diğer öne çıkan illerdir.

Tablo.5: Firmaların Ticari İlişkilerde Buldukları İlk On İl

	Şehir	Firma Sayısı	%
1	İstanbul	39	0,56
2	Ankara	29	0,41
3	İzmir	11	0,16
4	Bolu	10	0,14
5	Bursa	10	0,14
6	Sakarya	8	0,11
7	Kocaeli	7	0,10
8	Konya	7	0,10
9	Kayseri	5	0,07
10	Kastamonu	5	0,07

Sektör bazında firmalar ve iller arası ticari ilişkiler incelendiğinde, bölge OSB'lerinde en yaygın faaliyet gösteren makine ve teçhizat hariç, fabrikasyon metal ürünleri imalatı (NACE-25) sektörünün bölge dışında ekonomik ilişkilerinin en kuvvetli olduğu illerin Ankara ve İstanbul olduğu görülmektedir. Bu illeri Bursa, Konya, Sakarya, Bolu ve Kayseri izlemektedir. Ana metal sanayi (NACE-24) sektörünün ise en yoğun ticari ilişkilerde bulunduğu il, İstanbul'dur. İstanbul'u sırasıyla Ankara, Bursa, Kocaeli ve Konya izlemektedir. Mobilya imalatı (NACE-31) sektörü ise en çok Ankara ile ticari ilişkilerde bulunmaktadır. Ankara'yı İstanbul ve Bursa izlemektedir. Giyim eşyalarının imalatı (NACE-14) sektörü yoğun olarak İstanbul ile ticari ilişkilere sahiptir. Bu durum fason üretim yaptıran büyük firmaların çoğunlukla İstanbul'da bulunmasıyla ilişkilendirilebilir. Gıda ürünlerinin imalatı (NACE-10) sektörü de en çok İstanbul ile ekonomik ilişki içerisinde bulunmaktadır. İstanbul'u Ankara, Kastamonu, Bolu ve Düzce illeri izlemektedir. Sektörün hızlı tüketim malları üreten bir sektör olması sebebiyle yakın illerle ticari ilişkilerinin geliştirildiği görülmektedir.

Firmaların % 36'sı ihracat yapmaktadır. Bu firmaların % 21'ini mobilya imalatı (NACE-31) sektörü oluşturmaktadır. Bu sektörü, % 16'lık oranlarla kauçuk ve plastik ürünlerin imalatı (NACE-22) ile makine ve teçhizat hariç, fabrikasyon metal ürünleri imalatı (NACE-25) sektörleri takip etmektedir. Mobilya imalatı sektörü ihracatının yapıldığı ülkelerin başında Libya gelmektedir. Bunun yanında, Avrupa ve Orta Doğu ülkelerine de ihracat yapıldığı görülmektedir. Kauçuk ve plastik ürünleri imalatı sektörü en çok Türkî Cumhuriyetler ve Gürcistan gibi ülkelere, makine ve

teçhizat hariç, fabrikasyon metal ürünleri imalatı sektörü ise daha çok Almanya'ya ihracat yapmaktadır.

Firmaların ihracat yapmama sebeplerine bakıldığında, % 34'ünün fason üretim yapmalarından ötürü ihracat yapmak gibi bir seçeneklerinin olmadığı görülmüştür. % 26'lık kısım mali ve kapasite yetersizliği sebebiyle, % 17'lik kısım ise ihtiyaç duymadığından, ihracat yapmadıklarını belirtmişlerdir. % 14'lük dilim ihracat yapma sürecine girdiklerini ve bu konuya yönelik çalışmalar yürüttüğünü ifade etmiştir.

Firmaların % 19'u ithalat yapmakta, % 81'i ise ithalat yapmamaktadır. İthalat yapan firmaların % 22'sini makine ve teçhizat hariç, fabrikasyon metal ürünleri imalatı sektörü (NACE-25) oluşturmaktadır. İkinci sırada, % 17'şerlik oranlarla ana metal sanayi (NACE-24) ve gıda ürünleri imalatı (NACE-10) gelmektedir. Makine ve teçhizat hariç, fabrikasyon metal ürünleri imalatı sektörü ağırlıklı oranda Almanya'dan ithalat yapmaktadır. Bunun dışında, Romanya, Finlandiya, Çin ve İsviçre de ithalat yapılan ülkelerdir. Ana metal sanayi sektörü en çok Rusya, Romanya ve Ukrayna'dan ithalat yapmaktadır. Gıda imalatı sektöründe ise ağırlıklı olarak Almanya'dan, bunun dışında çeşitli Avrupa ülkelerinden, Çin'den ve ABD'den ithalat yapıldığı ifade edilmiştir.

Firmalara, neden ithalat yaptıkları sorulduğunda % 50'si, benzer ve/veya kaliteli ürünün Türkiye'de bulunmamasından dolayı, % 29'u yurtdışından gelen ürün maliyetlerinin daha düşük olmasından dolayı, % 21'i ise Türkiye'de üretilen ürün miktarının ihtiyacı karşılamamasından dolayı ithalat yaptıklarını belirtmişlerdir. Bölgede ithalat ve ihracatın genel olarak hammadde temini şeklinde olduğu görülmüştür.

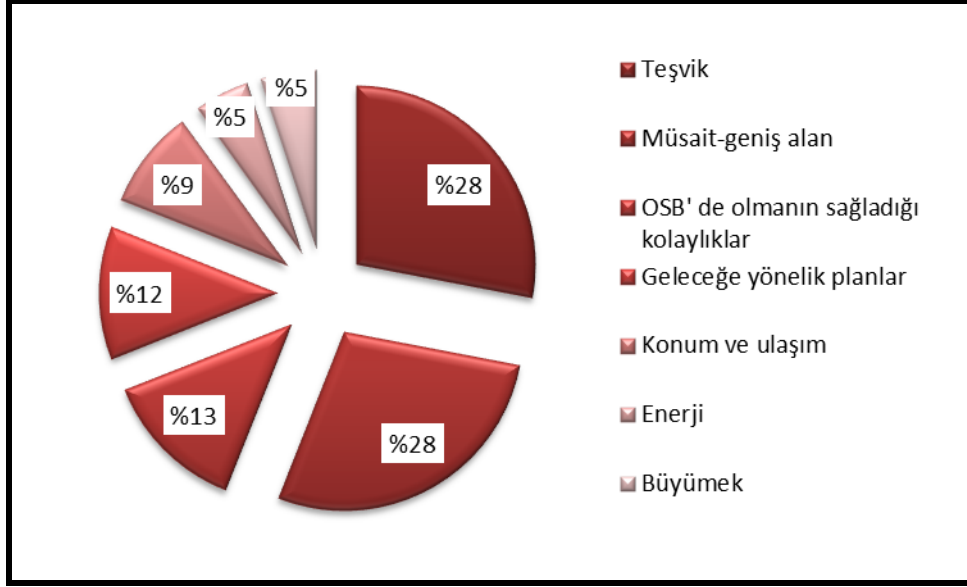
4.4.FİRMA, OSB, BÖLGE İLİŞKİSİ

Firma- OSB İlişkisi

OSB'lerde yer alan firmalara OSB'de yer almayı tercih etme sebepleri sorulmuştur. Buna göre, toplam 70 firmanın % 28'i teşviklerden yararlanmak amacıyla, % 28'i müsait ve geniş alan bulunması sebebiyle, % 13'ü OSB'de bulunmanın sağladığı kolaylıklar sebebiyle, % 12'si OSB'lerin gelecekte sanayi gelişimi için daha önemli hale geleceği düşüncesiyle, % 9'u konum ve

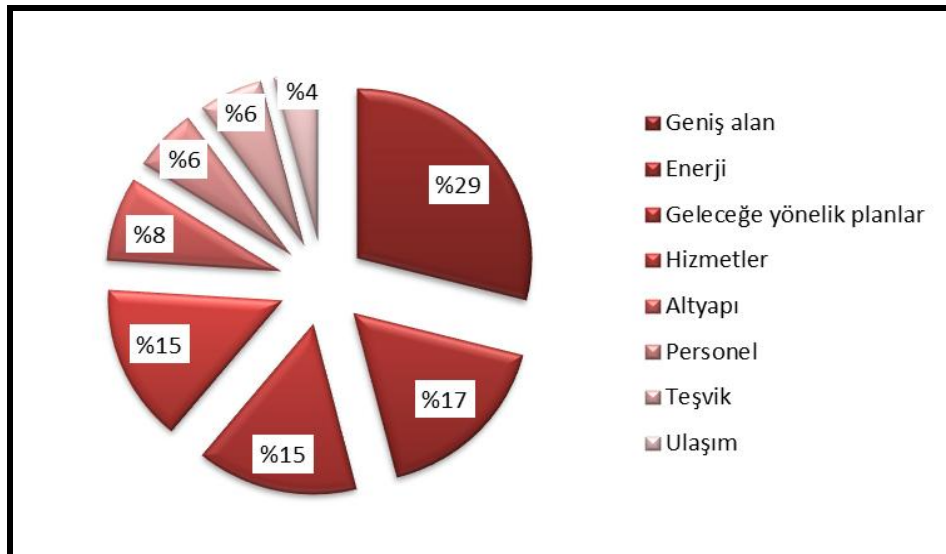
ulaşım sebebiyle, % 5'i enerji altyapısı sebebiyle ve % 5'i işletmesini büyütme amacıyla OSB'de yer almayı tercih ettiğini belirtmiştir.

Grafik.6: Firmaların OSB'de Yer Almayı Tercih Etme Sebepleri

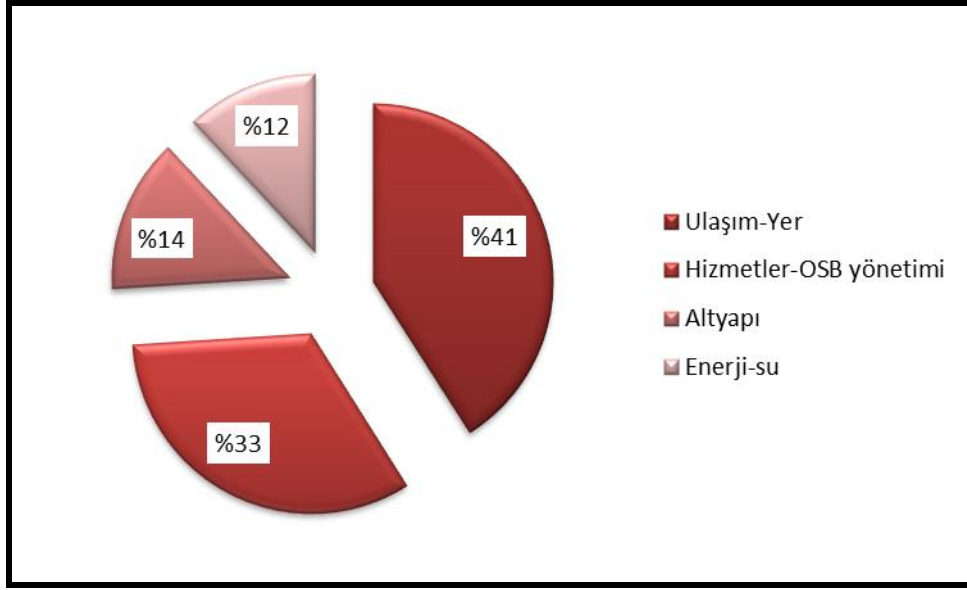


Firmalar OSB içinde yer almanın belli açılardan hem avantaj hem de dezavantaj sağladığını düşünmektedirler. OSB'de yer almanın en büyük avantajlarının % 29'luk oranla firmalara uygun geniş alan sunulabilmesi ve % 17'lik oranla enerji altyapısı sayesinde enerjiye kolay erişim sağlanabilmesi olduğu belirtilmiştir. En büyük dezavantajlarınsa % 41'lik oranla konumdan kaynaklı görünürlük eksikliği ile ulaşım yetersizliği ve % 33'lük oranla OSB yönetimlerinin ve hizmetlerin ihtiyaç ve isteklere yeterince cevap verememesi olduğu belirtilmiştir.

Grafik.7: OSB'de Yer Almanın Sağladığı Avantajlar

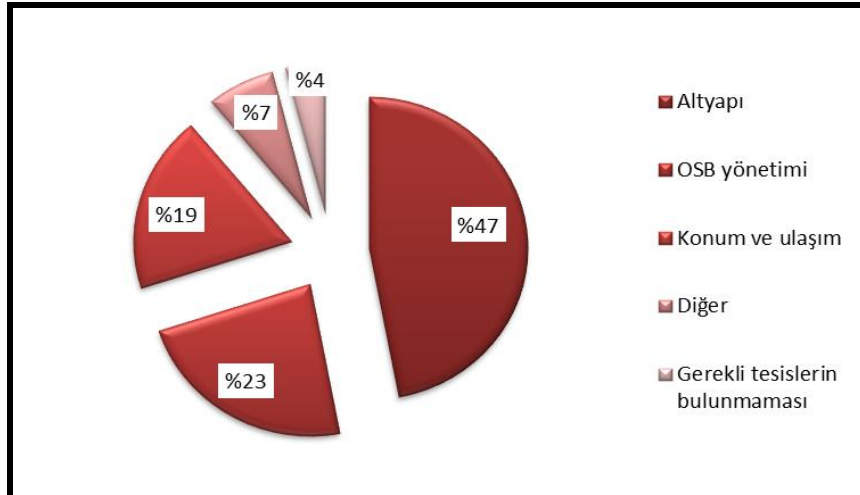


Grafik.8: OSB’de Yer Almanın Oluşturduğu Dezavantajlar



Avantaj ve dezavantajların yanında, firmalar buldukları OSB’lerle alakalı herhangi bir sıkıntı yaşıyor yaşımadıkları da sorulmuştur. Görüşülen firmaların % 37’si OSB’lerle ilgili herhangi bir sorun olmadığını belirtirken sorun yaşadığını belirten firmaların % 47’si altyapı imkânlarının eksikliğini (yol-su-elektrik), % 23’ü OSB yönetiminin OSB’nin ihtiyaç ve sorunlarıyla yeterince ilgilenmemesini, % 19’u OSB’ye ulaşım sıkıntısını, % 4’ü ise gerekli sosyal tesislerin (sağlık birimi, spor alanı, yeme-içme birimi vb.) olmamasını OSB’lerin sorunları olarak görmektedirler. OSB’deki firma sayısının az olması dolayısıyla uzmanlaşmanın ve OSB gelişiminin yetersizliği, bürokratik süreçlerin uzun olması ve OSB’de üretim yapanlar yerine ticarete dönük firmalara da yer verilmesi dolayısıyla bölgenin yeterince katma değer sağlanamaması diğer % 7’lik dilimi oluşturmaktadır.

Grafik.9: Firmaların OSB ile İlgili Sıkıntıları



OSB'ler özeline bakıldığında, Çaycuma OSB'de yer alan firmalar daha çok altyapı problemlerinden şikâyetçi olmuştur. Kdz. Ereğli OSB'de öne çıkan en büyük problem ise OSB içi ulaşımdır. Karayolunun gerek ulaşım gerekse yük taşımada kullanılan ağır vasıtalar için uygun olmaması OSB'nin işleyişine engel teşkil etmektedir. Karabük OSB'nin de en büyük sıkıntısı olarak belirtilen elektrik kesintileri, üretimini elektrik kullanımı ile gerçekleştiren firmalar için büyük bir engel oluşturmaktadır. Bartın'da ise OSB'nin girişinde yer alan ve yerleşim alanlarıyla OSB arasında geçişi sağlayan köprü yük taşımada kullanılan ağır vasıtalar sebebiyle çökme tehlikesiyle karşı karşıyadır. Bu sorunun giderilmesine yönelik, OSB yönetimi köprü yapım ihalesine çıkmıştır. İlerleyen dönemlerde OSB'nin ihtiyaçlarına cevap verecek bu köprünün tamamlanması beklenmektedir. Bartın OSB ve Kdz. Ereğli OSB'lerinin bir diğer ortak sorunu da OSB'lerin, yerleşim alanlarıyla iç içe bir yapıda bulunmalarıdır. Geliştirilecek politikalarla yerleşim alanları ile OSB'ler arasında sınırlandırmaların yapılması OSB gelişimi ve yerel halkın sağlık, huzur ve güvenliği açısından önemlidir.

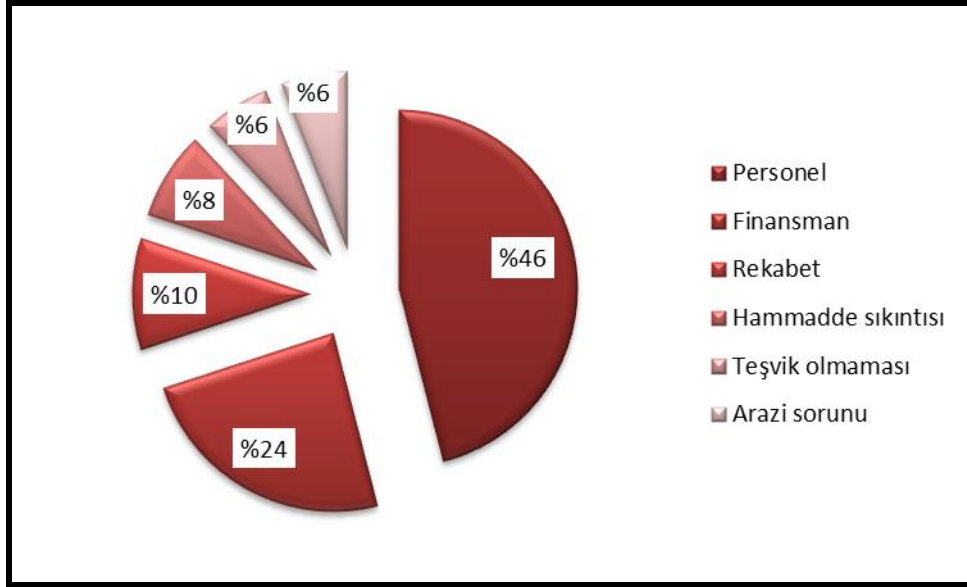
Firma ve Sektör Sorunları

Firmaların OSB'lerle ilgili sıkıntılarının dışında kendi içsel yapıları ve sektörleriyle alakalı da pek çok sıkıntılar bulunmaktadır. Firmaların sorunlarına bakıldığında, en büyük payın % 46'lık oranla personelle ilgili olduğu görülmektedir. Personellerin sürekliliklerinin sağlanamaması işverenin üretimini devam ettirmesinde problemlerle karşılaşmasına neden olmaktadır. Bunun yanında, bölgedeki işgücünün işin gerektirdiği niteliklere sahip olmamasından dolayı nitelikli işgücüne erişilememesi, erişilen nitelikli işgücünün de firmaların çalışma koşullarını ve sağladığı imkânları yetersiz bulmasından ötürü işi bırakması personelle ilgili sorunlardan birkaçıdır.

Personelle ilgili sorunları, % 24'lük oranla firmaların finansman sorunları izlemektedir. Bu konuda da özellikle son dönemde yaşanan küresel ekonomik krizler, firmaları zor duruma sokmaktadır. Alım güçleri düşen ve sermaye sıkıntısı çeken pek çok firma artan maliyetleri karşılamakta sıkıntı çektiğini, gerekli görülen kredi imkânlarının ve teşviklerin de sınırlı olduğunu belirtmiştir. Yaşanan ekonomik krizlere bağlı olarak hammadde fiyatlarının artmasıyla birlikte fiyatların değişken olması da firmaların rekabet kabiliyetlerini etkilemektedir. Firmaların %

10'luk dilimi rekabet konusunda sıkıntı yaşadığını belirtmiştir. Hammadde temininde yaşanan sıkıntı da belirtilen bir diğer önemli sorundur.

Grafik.10: Firmaların Sorunları



Firmalara, faaliyet gösterdikleri sektörlerin sorunlarının neler olduğu sorulmuştur. OSB'ler genelinde en yaygın sektör olan makine ve teçhizat hariç, fabrikasyon metal ürünleri imalatı (NACE-25) sektöründe faaliyet göstermekte olan firmaların geneli rekabet edebilirliklerinin düşük olmasından şikayetçidir. Yukarıda da açıklandığı gibi personelle ilgili sıkıntılar ise diğer bir problem alanını oluşturmaktadır.

OSB'lerde yaygın olarak görülen diğer bir sektör olan ana metal sanayinde de (NACE-24) en önemli sorun yine rekabet edebilirliğin düşük olmasıdır. Özellikle sektör için gerekli olan enerji kaynaklarının zaman zaman yetersiz kalması, zaman zaman ise maliyetlerinin çok yüksek olmasının üretimde sıkıntılar yaşanmasına neden olduğu dile getirilmiştir. Bunların yanında, hammaddenin bölgede kısıtlı olması, dışarıdan ithal edilecek hammaddeye erişimin pahalı ve sınırlı olması da sektörün bir diğer önemli sorunu olarak belirtilmiştir.

Bölgenin bir diğer önemli sektörü olan giyim eşyalarının imalatında (NACE-14) ise yaşanan en büyük problem nitelikli personel ihtiyacının karşılanamamasıdır. Bölgenin geleneksel sektörlerinin dışında kalan ve elemanların nitelikli konuma gelmeleri için belli bir eğitim sürecinden geçmelerinin gerekli olduğu sektörde, elemanların eğitim süreci aşamasında ve

sonrasında çeşitli sebeplerle işi bırakmaları, sektörün devamlılığına ve düzenli işleyişine engel olmaktadır.

Mobilya imalatı (NACE-31) sektöründe ise, en önemli sorun alanı olarak yine firmaların rekabet gücünün düşük olması belirtilmiştir. Toplam arazinin yaklaşık % 60'ının ormanlarla kaplı olduğu bölgede, ormanların yeterince işlenmemesinden ötürü mobilya imalatına hammadde sağlanamamakta, bölgede yer alan firmalar hammadde ihtiyaçlarını bölge dışından temin etmek durumunda kalmaktadırlar. Bu durum ulaşım maliyetlerinin artmasına, maliyetlerin artması da pazar paylarının ve karlılığın düşmesine neden olmaktadır. Rekabetin çok yoğun olduğu yaratıcı endüstriler içinde önemli bir yer tutan mobilya tasarımını da barındıran mobilya imalatı sektöründe, haksız rekabet ve yüksek KDV oranları gibi konuların sektör açısından sorun teşkil ettiği ifade edilmiştir.

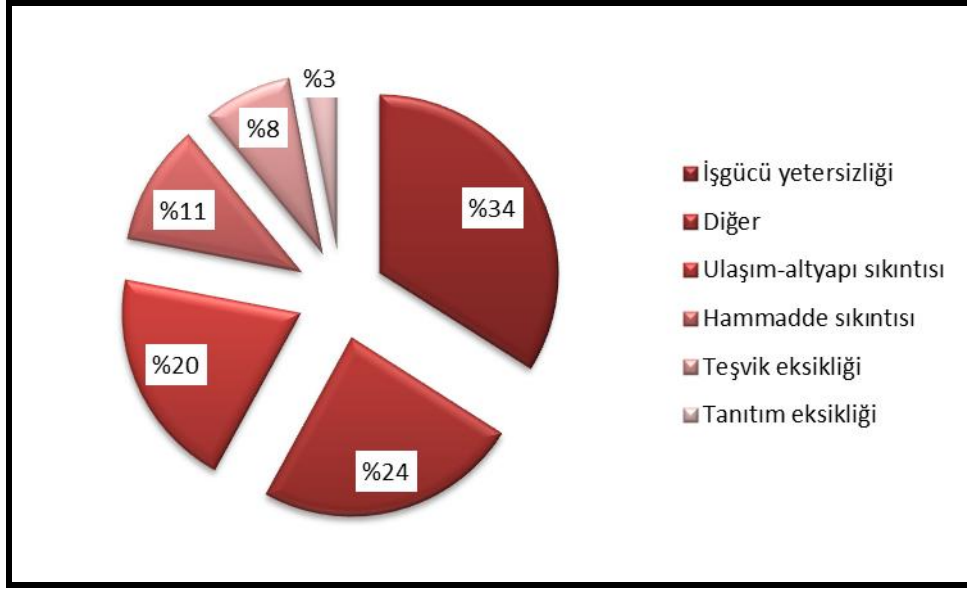
Bölgedeki önemli sektörlerden biri olan gıda ürünlerinin imalatında da (NACE-10) en büyük sorun pazarla ilgili yaşanan sıkıntılardır. Büyük pazarlara ulaşım maliyetlerinin yüksek olduğu sektör, bölge dışına açılmamak ve yalnızca bölge talebine cevap verebilecek üretim yaparak kar elde etmeye çalışmak durumunda kalmaktadır. Tarımsal faaliyetlerin sınırlı olduğu bölgede sektör, hammadde sıkıntısı da yaşamaktadır.

Bölgenin Sorunları

OSB'lerde yer alan firmalara Zonguldak-Karabük-Bartın illeri bütününde bölgenin sorunları sorulduğunda % 34'lük oranla en çok nitelikli işgücü yetersizliğine değinilmiştir.

İkinci sırada % 20'lik oranla ulaşım ve altyapı yetersizlikleri gelirken, % 11'lik oranla hammadde sıkıntısı, % 8'lik oranla teşvik eksikliği ve % 3'lük oranla tanıtım eksikliği vurgulanmıştır. % 24'lük dilim ise ara sanayinin yetersiz oluşuna, sanayileşme eksikliği ve bölgenin sanayiye olan geleneksel bakış açısını sürdürmesi ile yenilikçiliğe kapalı bir yapıda bulunmasına, Erdemir, Kardemir ve TTK gibi kurumlara olan bağımlılık sebebiyle girişimcilik ve ortaklık kültürünün gelişmemiş olmasına değinmiştir.

Grafik.11: Bölgenin Sorunları

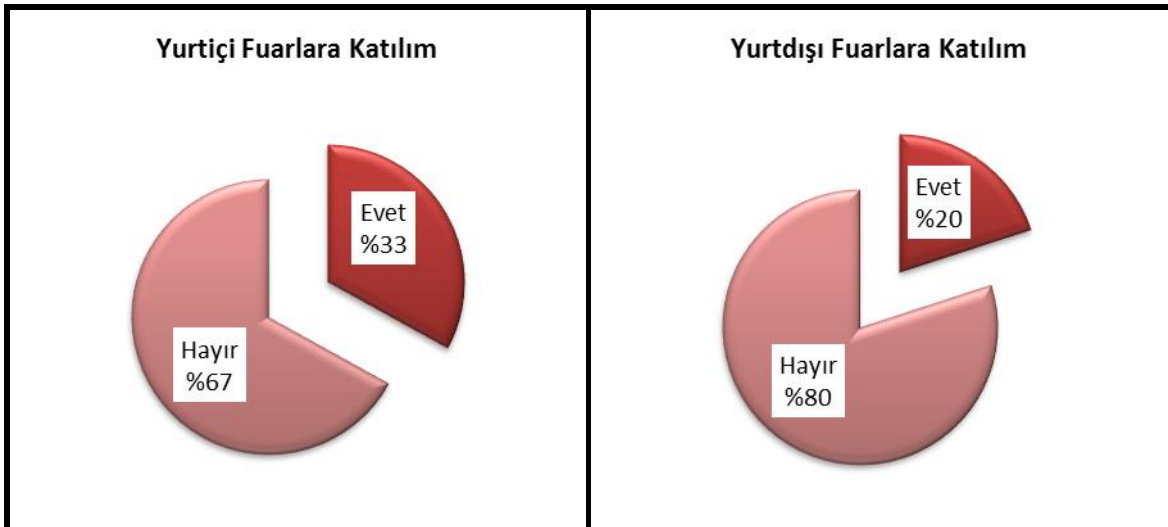


4.5.TANITIM VE ARAŞTIRMA ÇALIŞMALARI

Tanıtım Çalışmaları

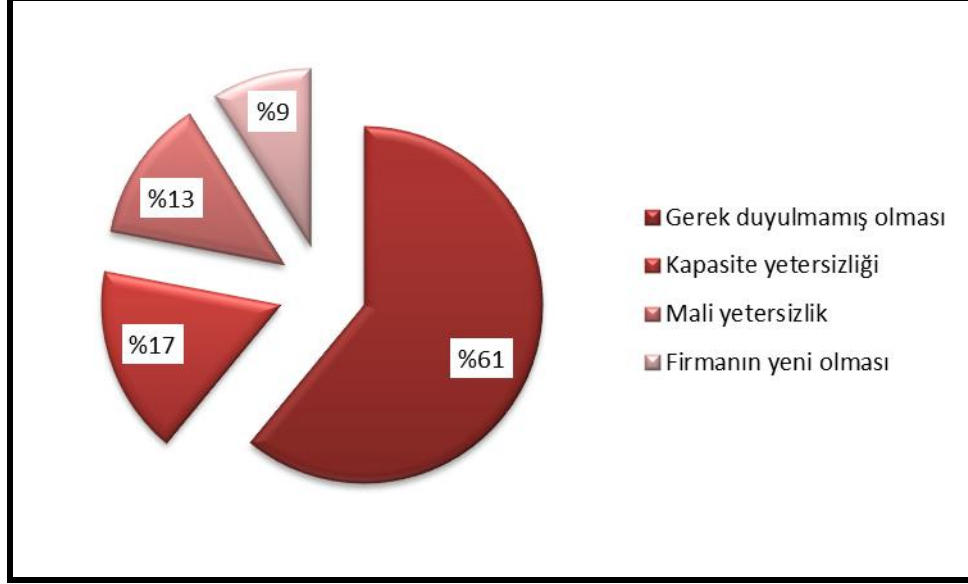
Firmalara Türkçe ve yabancı dilde hazırlanmış tanıtım araçları (Broşür, katalog, tanıtım CD'si, internet sitesi, ürün kataloğu vs.) olup olmadığı sorulmuştur. Firmaların % 68'i Türkçe tanıtım aracı kullandığını belirtmiştir. Ayrıca görüşülen 70 firmanın % 36'sının yabancı dilde hazırlanmış tanıtım araçları da bulunmaktadır. İnternet sitesi, kullanılan en yaygın tanıtım aracıdır ve firmaların % 63'ünün kendi internet sitesi vardır. Bunların % 32'sinin İngilizce internet sitesi de bulunmaktadır.

Grafik.12: Firmaların Yurtiçi- Yurtdışı Fuarlarda Stand Açma Oranları



Firmalara daha önce yurtiçi ve yurtdışı fuarlarda stand açıp açmadıkları sorulmuştur. Firmaların sadece % 33'ü yurtiçi fuarlarda stand açtığını belirtmiştir. Yurtdışı fuarlarda ise stand açanların oranı çok daha düşüktür. Firmaların yalnızca % 20'si yurtdışı fuar deneyimi yaşamıştır.

Grafik.13: Firmaların Yurtiçi- Yurtdışı Fuarlara Katılmama Sebepleri



Fuarlara katılmayan firmalara, bunun sebepleri sorulduğunda firmaların % 61'i gerek duymadığından dolayı fuarlara katılım sağlamadığını belirtirken, özellikle giyim eşyalarının imalatı sektörü gibi fason üretim yapan firmalar markalaşmadıkları için fuarlara katılımı da gereksiz bir maliyet olarak görmekte olduklarını dile getirmişlerdir. Tüm sektörlerde görülen genel yaklaşım ise üretimin sadece bölge içi taleplere dönük olmasından dolayı, kendilerini başka platformlarda tanıtma gereği duymamalarıdır.

Firmaların % 17'si kapasite yetersizliklerden, % 13'ü mali yetersizliklerden, % 9'u ise firmalarının yeni kurulmuş olmasından dolayı fuarlara katılmadıklarını belirtmişlerdir.

Markalaşma ve AR-GE Çalışmaları

Görüşülen 70 firmanın % 49'unda markalaşma çalışmaları yapılmıştır. Görüşülen firmaların % 14'ünü oluşturan giyim eşyalarının imalatı sektöründeki firmalar fason üretim yapmakta olduklarından markalaşmaya dönük çalışmalar yürütmemişlerdir. Markası olanların % 27'si, ürettikleri ürünlerin patentini de almışlardır. Firmalara AR-GE'ye yönelik bir çalışması olup

olmadığı sorulmuş ve yalnızca % 27'lik dilimin bu konuda faaliyet gösterdiği görülmüştür. Üniversite ile çalışma yürüten firmalar ise firmaların % 10'luk dilimini oluşturmaktadır.

Destek Programlarına Katılım

Firmalara daha önce herhangi bir destek programına (KOSGEB, İGEME, AB, TÜBİTAK, vb) proje başvurusunda bulunup bulunmadıkları ve destek alıp almadıkları sorulmuştur. Firmaların % 49'u destek almak için başvuruda bulunmuştur. Başvuranların % 97'si ise destek almaya hak kazanmıştır. Sözü edilen kurumlardan, en fazla destek talep edilen kurum KOSGEB olmuştur.

SONUÇ

Geçmişten günümüze sanayi bölgeleri, faaliyette bulunan ve küçük ve orta işletmelerin gelişimini sağlamak, daha iyi üretim imkanları sunmak, sanayi gelişimini planlı ve programlı bir biçimde takip edebilmek ve düzenli şehirleşmeyi sağlayabilmek üzere bir yöntem olarak geliştirilmişlerdir. Türkiye’de de sanayi gelişimini desteklemek üzere pek çok uygulama gerçekleştirilmiştir. Sanayileşme Cumhuriyetin ilk yıllarında özel kesimin girişimlerine bırakılmış olsa da deneyim ve mali kaynak yetersizlikleri nedeniyle devlet eliyle yürütülmeye devam edilmiştir. 1960’lı yıllara tekabül eden planlı dönemin başlamasıyla, Türkiye’nin ilk OSB’si Bursa’da (1962) kurulmuştur. OSB’ler dışında küçük sanayi siteleri (KSS), endüstri bölgeleri, serbest bölgeler ve teknoloji geliştirme bölgeleri gibi yapılanmalara da önem verilmiştir. Ancak sektörel teşvikler, bedelsiz arsa tahsisleri, altyapı kolaylıkları gibi yöntemlerle sanayiciye yatırım ve üretim kolaylıkları sağlayan OSB’ler en yaygın sanayi bölgeleri konumunda bulunmuşlardır.

Günümüzde Türkiye’nin her bölgesinde OSB’ler mevcuttur. Zonguldak, Karabük, Bartın illerinden oluşan TR 81 Batı Karadeniz Bölgesi’nde de Çaycuma, Kdz. Ereğli, Alaplı, Karabük ve Bartın olmak üzere dört tanesi faaliyette, biri ise yapım aşamasında olan (Alaplı OSB) 5 adet OSB bulunmaktadır. Çaycuma OSB’nin % 37’si, Kdz. Ereğli OSB’nin % 26’sı, Karabük OSB’nin % 28’i, Bartın OSB’nin % 14’ü ise boş durumdadır. 10 Haziran 2011 tarihinde Bilim, Sanayi ve Teknoloji Bakanlığı tarafından arsa tahsisleri ile ilgili olarak yapılan düzenleme ile yukarıda sayılan OSB’lerden Alaplı, Çaycuma ve Kdz. Ereğli OSB’de % 90; Karabük ve Bartın OSB’de ise % 70 oranında arsa teşviği sağlanması karara bağlanmıştır.

Bölge OSB’leri hakkında daha detaylı bilgiler elde edebilmek amacıyla öncelikle OSB müdürleriyle yüz yüze görüşmeler gerçekleştirilerek OSB’lerin bugününe ve geleceğine dair fikir alışverişinde bulunulmuştur. OSB müdürleriyle yapılan görüşmelerin ardından OSB’lerde faaliyet göstermekte olan 70 firmaya yüz yüze görüşme yöntemiyle anket uygulanmıştır.

Ankette, firma kuruluş yılları, faaliyet konuları ve istihdam bilgilerini içeren firma bilgilerine, firmaların içsel sorunlarına, OSB’lerde yer seçmelerine sebep olan etkenler ile bölgede karşılaştıkları sorunlara, OSB içi, bölge içi, iller arası ve ülkeler arası ticaret ilişkilerine, yenilikçilik ve markalaşmaya yönelik sorulara yer verilmiştir.

Anket sonuçlarından genel bir değerlendirme yapıldığında şu sonuçlara ulaşılabılır:

Firmaların OSB'lerde faaliyetlerine başlama yılları genellikle 2007 sonrasında yoğunlaşmaktadır. Bunda 2006 yılında bedelsiz arsa tahsisi uygulaması gibi etmenler olduğu gibi teşvik ve destek politikaları dışında başka etmenler de söz konusu olabilmektedir. Örneğin Karabük OSB özelinde 2006 yılına kadar pek çok boş parsel dolu gözüktüğü için yeni yatırım alınamamıştır. 2006 yılında yapılan düzenlemenin ardından özellikle 2007-2008 dönemlerinde OSB'de yatırımlar çoğalmıştır. Genel anlamda bakıldığında da firmaların daha çok teşviklerinden yararlanmak amacıyla OSB'lerde yer seçtikleri görülmektedir. Müsait ve geniş arazi kullanımı, altyapı imkânlarının kolaylıkla sağlanması gibi nedenler de firmaların OSB'lerde faaliyetlerine başlamasına sebep olmuştur.

Görüşme imkanı bulunan firmaların 8'i mikro, 32'si küçük, 20'si orta, 3'ü ise büyük ölçekli işletmeler sınıfına girmektedir. 3 adet firma ise yıllık net satış hasılatı ya da mali bilançosuna bakılmaksızın yalnızca çalışan sayıları baz alındığında KOBİ tanımı dışında kalmaktadır.

Firmalar daha çok makine ve teçhizat hariç, fabrikasyon metal ürünleri imalatı sektöründe faaliyet göstermektedirler. Bu sektörü giyim eşyaları imalatı sektörü izlerken, üçüncü sırada mobilya imalatı sektörü gelmektedir. OSB'ler özelinde bakıldığında ise; makine ve teçhizat hariç, fabrikasyon metal ürünleri imalatı sektörü Kdz. Ereğli OSB'de, mobilya sektörü ise Çaycuma ve Bartın OSB'lerinde ön plana çıkmıştır. Giyim eşyalarının imalatı ise Çaycuma, Karabük ve Bartın OSB'lere dağılmış durumdadır.

Görüşülen firmalarda toplam 4661 kişi istihdam edilmektedir. Çalışanların % 65'ini erkekler, % 35'ini ise kadınlar oluşturmaktadır. Giyim eşyalarının imalatı dışında kalan sektörlerde erkek egemen bir yapı hakim olup kadınların yalnızca firmaların idari birimlerinde çalışmakta oldukları görülmektedir. Firmaların en büyük problemleri arasında kalifiye ve nitelikli eleman istihdam edememek yer almaktadır. Özellikle tekstil sektöründe makine operatörü; ana metal sanayinde kaynakçı, CNC torna tezgâh operatörü, dilme ve boy kesme operatörü, kaynakçı, ağır vasıta ehliyetli şoför; mobilya sektöründe mobilya ustası, makine ustası, kesim ve montaj ustası; gıda sektöründe ise gıda mühendisi niteliğinde personellere ihtiyaç duyulmaktadır. Bu bağlamda bölgede bulunan meslek liseleri ile meslek yüksekokullarınca firmaların ihtiyaçları

doğrultusunda bölümler oluşturmaları önem arz etmektedir. İŞKUR'un ve halk eğitim merkezlerinin de düzenleyecekleri mesleki eğitim kurslarını yine firmaların ihtiyaçları doğrultusunda tasarlamaları önemlidir. Bunların yanında, üniversitelerin ilgili bölümlerinin yardımı ile de staj programları oluşturulmasına önem verilmelidir.

Personelin çalışmaya hevesli olmaması ve bu sebeple üretimde sürekliliğin sağlanamaması firmaların belirttiği diğer bir problemdir. Bu konuya bölgede bulunan köklü kurum ve kuruluşların (TTK, ERDEMİR, KARDEMİR) bağımlı istihdam yapısını desteklemesi ve bölge halkının farklı sektörlerde uzmanlaşma gereği duymamış olmasının da etkisi bulunmaktadır. OSB'lerde yer alan firmaların ücret politikası bölgenin alışık olduğu ücret talebini karşılamadığı için de sorunlarla karşılaşabilmektedir. Firmalar, elemanlarını sürekli kılmak adına özellikle çalışanların yemek ve ulaşım gibi ihtiyaçlarını karşıladıklarını, bunun yanında prim ve bayram paketi vermek gibi yöntemlerle de işletmelerini cazip hale getirmeye çalıştıklarını belirtmişlerdir.

Personelle ilgili sorunların yanında firmaların finansman sorunları da bulunmaktadır. Giyim eşyalarının imalatı gibi fason üretim yapmakta olan firmalar dışında kalan sektörlerde faaliyet göstermekte olan firmalar özellikle ulaşım ve hammadde maliyetlerinin fazla olması sebebiyle rekabet edebilirliklerinin düşük olmasından şikayetçidirler. Firmalar, içsel sorunlarının yanında, OSB'lerin konumundan, görünürlüklerinin sağlanamamasından ve OSB yönetimlerinin ihtiyaç ve isteklerine yeterince cevap verememesinden kaynaklı problemlerinin bulunduğunu da belirtmişlerdir.

Firmaların müşteri profillerine bakıldığında ve OSB'lerde öne çıkan sektörler de gözetildiğinde daha çok toptancılara ve ana sanayicilere yönelik üretim yapıldığı görülmektedir. Giyim eşyalarının imalatı sektöründe ise fason üretim yaygındır. Müşteri profiline de bağlı olarak özellikle firmaların üç büyük kentle ticari ilişkilerinin olduğu görülmektedir. Firmaların % 56'sı İstanbul'la, % 41'i Ankara'yla, % 16'sı ise İzmir'le ticari ilişki içindedir. Firmaların yarısından fazlasının OSB içindeki ve OSB dışındaki firmalarla ticari ilişkileri bulunmaktadır. Ancak bu ilişkiler genellikle mal alıp satma üzerinden gerçekleşmekte, firmalar arasında kümelenmeye temel oluşturacak ortak makine kullanımı, ortak eleman kullanımı ya da ortak üretim vb. ilişkilere rastlanmamaktadır.

İhracat ve ithalat kapasiteleri ise sınırlı olmakla beraber gelişme göstermektedir. Firmaların % 36'sı ihracat yapmaktadır. İhracat yapan firmalara bakıldığında, firmaların % 21'ini mobilya imalatı sektörü oluştururken bu sektörü % 16'şarlık oranlarla kauçuk ve plastik ürünlerin imalatı ile makine ve teçhizat hariç, fabrikasyon metal ürünleri imalatı sektörleri takip etmektedir. İthalat yapan firmalar ise oldukça sınırlıdır, firmaların sadece % 19'u ithalat yapmaktadır. İthalat yapan firmaların % 22'sini makine ve teçhizat hariç, fabrikasyon metal ürünleri imalatı sektöründe faaliyet gösteren firmalar oluşturmaktadır.

Firmaların geneli tanıtım amacıyla Türkçe tanıtım araçları kullanımını tercih etmektedir. İnternet sitesi kullanılan en yaygın tanıtım aracıdır. Yabancı dilde hazırlanmış tanıtım araçları ise firmalar arasında yaygın değildir. Firmaların fuarlara etken olarak katılma oranları da düşüktür. Ancak % 33'lük dilim yurtiçi fuarlarda stand açtığını belirtmiştir. Yurtdışı fuarlarda stand açanların oranları ise çok daha düşüktür. Firmaların markalaşmaya dönük çalışmaları mevcuttur. Yaklaşık % 50'lik bir oran markalaşma yoluna gitmiştir. Yaklaşık % 30'luk dilimin ise ürün patentleri bulunmaktadır.

Firmalar, ekonomik sebeplerden dolayı teknoloji kullanmak ya da teknoloji geliştirmek konusunda çekimser davranmaktadırlar. Bu sebepten ötürü firmaların çoğunluğu geleneksel yöntemlerle iş yapmayı tercih etmektedirler. Bütün bunlar değerlendirildiğinde bölgede 3 üniversitenin de girimlerde bulunduğu teknopark kurulması için henüz erken olduğu düşünülmekle birlikte, ekonomik imkânlar iyileştirildiği ve kaynak sağlandığı takdirde firmaların yenilikçiliğe açık oldukları da görülmüştür

Firmalar çeşitli nedenlerle OSB'lerde yatırım yapmışlar ancak hem içsel hem de OSB'den kaynaklı bir takım problemler nedeniyle sektörlerinde rekabet etmekte güçlük çekmektedirler. Öncelikle yapılması gereken, OSB'lerden kaynaklı sıkıntıların giderilmesidir. OSB'lerde çok büyük altyapı sıkıntıları görülmesi de, firmaların faaliyet göstermelerini engellemekte olan ve merkezi yönetim kararlarıyla uygulandığı belirtilen elektrik-su kesintilerinin engellenmesi, ulaşım altyapısının tamamlanması ve yeterli tanıtımla OSB'lerin ve dolayısıyla firmaların görünürlüklerinin artırılması önem arz etmektedir. Mevcutta, anayol üzerinde bulunmayan OSB'lerin görünürlüğünün sağlanması amacıyla giriş çıkışlarının düzenlenmesi de kurumsallaşma

bağlamında önem arz etmektedir. Bunun yanında, özellikle yerleşim yerleri ile iç içe geçmiş durumda bulunan Kdz. Ereğli ve Bartın OSB'lerinin bahsi geçen yerleşim yerlerinden belli sınırlayıcılarla ayrılması hem OSB'lerin işleyişi hem de yerel halkın huzur ve güvenliği açısından önemlidir.

Bunların yanında, OSB'lerde yer alan firmalar için büyük problem olan rekabet edebilirliğin az olmasına çözüm olarak teşvik sisteminin yeniden ele alınması gerekmektedir. Bölgesel bazda uygulanan teşvikler çoğunlukla ihtiyaçlar karşısında yetersiz kalmaktadır. Bölge içerisinde yer alan hazine arazileri ve OSB'ler aynı teşvik sisteminden aynı şekilde yararlanmakta ve özellikle büyük sanayi kuruluşları OSB'lerde yer seçmek yerine hazine arazilerini tercih etmektedirler. Bu sebeple, TR81 Batı Karadeniz Bölgesinde olduğu gibi, doluluk oranı düşük olan OSB'lerin bulunduğu bölgelerde bölge bazında değil OSB'lere yönelik teşvik sistemlerinin düzenlenmesi gerekmektedir. Bölge OSB'leri, barındırdıkları firma sayısı ve çalışan sayıları göz önüne alındığında kapasite yönünden Türkiye'nin pek çok OSB'sinden daha küçük ölçekli kaldıkları, buna rağmen benzer teşviklerle şekillendirildikleri görülmüştür. Bölge OSB'lerini bu dezavantajlı konumdan çıkarmak amacıyla nispeten küçük ölçekli OSB'lere "küçük organize sanayi bölgesi" gibi bir tanım getirilmesi ve bu şartları kıstas alarak politika üretilmesinin gerekli olduğu değerlendirilmektedir.

OSB'ler bazında uygulanması gerekli bu faaliyetler dışında, bölgenin gelişimi de firmaların üretim kapasitelerinin arttırılmasında önemli rol üstlenmektedir. Bölgede, Alaplı Limanının tamamlanmasıyla birlikte, Kdz.Ereğli ve Alaplı OSB'leri daha cazip hale gelecektir. Bartın Limanının konteynır limanı haline getirilmesi ise Çaycuma, Bartın ve Karabük OSB'lerin gelişimini etkileyecek bir diğer önemli uygulamadır. Bunların yanında, Karabük-Bartın arasında demiryolu hizmetinin sağlanarak limana en kolay ulaşımın gerçekleştirilmesi de Karabük OSB'nin gelişimini sağlayacak bir diğer noktadır.

Kdz.Ereğli ve Karabük OSB'lerde diğer bölge OSB'lerine oranla daha fazla sektörel yığılmalar mevcuttur. Karabük OSB'de 17 adet haddecinin bir araya gelerek oluşturdukları KARMED'in faaliyete geçmesinin planlaması da buna bir göstergedir. KARMED'in faaliyete geçmesi ile birlikte, demir-çelik sektörünün yoğunluğunun da artması beklenmektedir. Bartın ve Çaycuma OSB'ler çok daha karma bir yapıya sahiptir. Bundan sonraki kararlarda Bartın ve Çaycuma

OSB'lerin rolleri ve uzmanlıkları tespit edilerek birbirini tamamlayacak sektörlerin bir araya getirilmesine özen gösterilmeli, bu sayede katma değerde artış sağlanmalıdır

Sonuç olarak yenilikçilik, ihtisaslaşma ve kümelenme gibi kavramların ön planda olduğu günümüzde, geleneksel OSB faaliyetlerinin yanı sıra, OSB'lerde uzmanlaşmaya gidilmesinin önemi ortadadır. Eğitim, ulaşım, hizmet ve teşviklerle OSB'lerin cazip hale getirilmesi ve bölge OSB'lerinin gerçek birer organize sanayi bölgesi konumuna ulaştırılması büyük önem arz etmektedir.

KAYNAKÇA

Beyaz Kitap - Türkiye için Kümelenme Politikasının Geliştirilmesi,

<http://cluster.kso.org.tr/Beyaz.pdf>, (Erişim tarihi: 4 Temmuz 2011).

Cansız, M. (2010), Türkiye'de Organize Sanayi Bölgeleri Politikaları ve Uygulamaları, DPT Yayını, Ankara.

Çağlar, E. (2006), Türkiye’de Yerelleşme Ve Rekabet Gücü: Kümelenmeye Dayalı Politikalar ve Organize Sanayi Bölgeleri, Bölgesel Kalkınma ve Yönetişim Sempozyumu Kitabı, TEPAV Yayını, Ankara.

Eyüboğlu, D. (2001), 2000’li Yıllarda Organize Sanayi Bölgelerimiz, Milli Prodüktive Merkezi, Ankara.

Ketels, C. (2003). “The development of the cluster concept- present experiences and further developments”,

http://www.isc.hbs.edu/pdf/Frontiers_of_Cluster_Research_2003.11.23.pdf, (Erişim tarihi: 10 Haziran 2011).

Onat, E. (1969), Organize Sanayi Bölgeleri (Fiziki Planlama Esasları), TOBB Yayını, Ankara.

Porter, M.E. (1998), “The Adam Smith address: location, clusters, and the ‘new’ microeconomics of competition”, Business Economics, Haziran 1998,

http://findarticles.com/p/articles/mi_m1094/is_n1_v33/ai_20405336/ (Erişim tarihi: 8 Haziran 2011)

Rosenfeld, S.A. (1997), “Bringing business clusters into the mainstream of economic development”, European Planning Studies, Vol. 5, No. 1, 1997, s. 1-23.

Swann, G.M.P. ve Prevezer , M. (1996), “A comparison of the dynamics of industrial clustering in computing and biotechnology” Research Policy, Vol. 25, No. 7, 1996, s. 1139-1157.

“Küçük Sanayi Siteleri Hizmetleri”,

<http://www.sanayi.gov.tr/ServiceDetails.aspx?dataID=188&lng=tr>, (Erişim Tarihi: 9 Temmuz 2011)

“Organize Sanayi Bölgeleri Hizmetleri”,

<http://www.sanayi.gov.tr/ServiceDetails.aspx?dataID=180&lng=tr> (Erişim Tarihi: 9 Temmuz 2011)

“Serbest Bölge Uygulamaları”, <http://www.dtm.gov.tr/index.cfm?sayfa=790C7AE3-19DB-2C7D-3D034B137591651F> (Erişim Tarihi: 8 Haziran 2011).

EKLER

EK-1

Tablo: TR 81 Bölgesinde desteklenecek Sektörler

BÖLGE BAZINDA DESTEKLENECEK SEKTÖRLER (US 97 ULUSAL FAALİYET VE ÜRÜN SINIFLAMASI KODLARIYLA)			
TR81 (Zonguldak, Karabük, Bartın)	SEKTÖRÜN US 97 KODU	Bölgesel Teşviklerden Yararlanacak Sektörler	Asgari Yatırım Tutarları ve Kapasiteleri
	11-12-13-14	*madencilik ve taşocakçılığı yatırımları (1 inci grup madenler, mıcır, rödovanslı madencilik hariç)	500 Bin TL
	15	*gıda ürünleri ve içecek imalatı (Ek 4 de yer alan teşvik edilmeyecek konular ile dip not 6'da belirtilen ve genel teşvik sisteminden yararlanacak konular hariç)	1 Milyon TL
	0121	*entegre hayvancılık yatırımları (entegre damızlık hayvancılık yatırımları dahil)	süt inekçiliği entegre tesislerinde 300 büyük baş,
			büyük baş besicilik entegre tesislerinde 500 büyük baş/dönem
			süt ve et yönlü küçük baş entegre tesislerinde 1000 küçük baş/dönem
			kanatlı entegre tesislerinde 200.000 adet/dönem
	0500.0.04	*su ürünleri yetiştiriciliği	500 Bin TL
	18	*giyim eşyası imalatı	1 Milyon TL'nin üzerindeki tevs ve modernizasyon yatırımları
		*akıllı çok fonksiyonlu teknik tekstil	500 Bin TL
	2010.0.02.55, 2021	*döşemelik parke, kaplama, kontrplak, yonga levha, sunta, mdf vb. plakaların imalatı	3 Milyon TL
	21	*kağıt ve kağıt ürünleri imalatı	selüloz üretiminden başlamak kaydıyla entegre kağıt üretim tesisleri
	26 (2693.2, 2694.1, 2695.1, 2695.3, 2695.4, 2610.2.03.01 hariç)	*metalik olmayan mineral ürünlerin imalatı (fırınlanmış kilden, kiremit, biriket, tuğla ve inşaat malzemeleri, çimento, inşaat amaçlı beton ürünleri, hazır beton, harç, çok katlı yalıtım camları hariç)	2 Milyon TL
	28	*metal eşya	3 Milyon TL
	29	*makine ve teçhizat imalatı	3 Milyon TL
	31	*elektrikli makine ve cihazları imalatı	3 Milyon TL
	361	*mobilya imalatı (sadece metal ve plastikten imal edilenler hariç)	3 Milyon TL
	5510.1.01, 5510.2.01, 5510.5.02, 5510.5.04	*oteller	3 yıldız ve üzeri
	5510.3.01	*öğrenci yurtları	100 öğrenci
	6302.0.03	*lisanslı depoculuk	1 Milyon TL
	80 (809 hariç)	*eğitim hizmetleri (yetişkinlerin eğitilmesi ve diğer eğitim faaliyetleri hariç)	500 Bin TL
	8511.0, 8511.0.01-05, 8511.0.99, 8531.0.01-03	*hastane yatırımı, huzur evi	100 kişilik huzur evi
		*tehlikeli atık geri kazanım ve bertaraf tesisleri	

Tablo: TR 81 Bölgesinde Teşvikler

3. BÖLGE TR81		Yatırıma Başlama Tarihi	
		31.12.2010'dan önce	31.12.2010'dan sonra
VERGİ İNDİRİMİ			
	Yatırıma Katkı Oranı (%)	40	20
	Vergi İndirimi Oranı (%)	80	60
SİGORTA PRİMİ İŞVEREN HİSSESİ		5 YIL	3 YIL
FAİZ DESTEĞİ			
	TL Kredisi (Puan)	3	3
	Dış/Döviz Kredisi (Puan)	1	1
Yatırım Yeri Tahsisi		Bölgesel Desteklerden Yararlanacak Bütün Yatırımlar	
KDV İstisnası		Tüm Sektörlerdeki Teşvik Belgeli Yatırımlar	
Gümrük Vergisi Muafiyeti		Tüm Sektörlerdeki Teşvik Belgeli Yatırımlar	
Bölgesel Asgari Sabit Yatırım Tutarı		500 bin TL (BU tutar, bölge bazında desteklenen bazı sektörler için daha yüksek olabilmektedir. Asgari yatırım tutarı ve kapasiteleri yukarıdaki tabloda verilmiştir.)	

ORGANİZE SANAYİ BÖLGELERİNDE UYGULANAN TEŞVİK VE MUAFİYETLER

YATIRIMLARI VE İSTİHDAMIN TEŞVİKİ

TABLO: YATIRIMLARIN VE İSTİHDAMIN TEŞVİKİ

(5084 sayılı Yatırımların ve İstihdamın Teşviki ile Bazı Kanunlarda Değişiklik Yapılması Hakkında Kanunda Değişiklik Yapılmasına Dair 5350 sayılı Kanun)

AĞUSTOS 2005

TEŞVİK TÜRÜ	AÇIKLAMA	OSB ve Endüstri Bölgelerindeki İşyerleri için	Diğer yerlerdeki İşletmeler için	KAPSAM	SÜRE
1- Gelir Vergisi Stopajı	<p><u>1.4.2005'ten itibaren</u>, yeni işe başlayan gelir ve kurumlar vergisi mükelleflerinin en az 30 işçi çalıştırmaları koşuluyla, bu işyerlerinde çalıştırdıkları işçilerin,</p> <p><u>1.4.2005'ten önce</u>, işe başlamış olan gelir ve kurumlar vergisi mükelleflerinin, 1.1.2005'ten önce idareye vermiş oldukları ve en son aylık prim ve hizmet belgelerindeki işçi sayısını en az %20 artırımları ve çalıştırılan toplam işçi sayısının asgari 30 kişiye ulaşması halinde (Bu işyerlerinde çalıştırılan toplam işçi sayısını geçmemek üzere) arttırdıkları işçi</p>	%100'ü	%80'i	49 il	31.12.2008'e kadar

	<p>sayısı ile mevcut işçilerden arttırdıkları işçi sayısının iki katı kadar işçinin,</p> <p>ücretleri üzerinden hesaplanan gelir vergisinin,</p> <p>verilecek muhtasar beyanname üzerinden tahakkuk eden vergiden terkin edilir.</p>				
2- Sigorta Primi İşveren Hissesi	<p><u>1.4.2005'ten itibaren</u>, yeni işe başlayan gelir ve kurumlar vergisi mükelleflerinin en az 30 işçi çalıştırmaları koşuluyla, bu işyerlerinde çalıştırdıkları işçilerin,</p> <p><u>1.4.2005'ten önce</u>, işe başlamış olan gelir ve kurumlar vergisi mükelleflerinin, 1.1.2005'ten önce idareye vermiş oldukları ve en son aylık prim ve hizmet belgelerindeki işçi sayısını en az %20 artırımları ve çalıştırılan toplam işçi sayısının asgari 30 kişiye ulaşması halinde (Bu işyerlerinde çalıştırılan toplam işçi sayısını geçmemek üzere) arttırdıkları işçi sayısı ile mevcut işçilerden arttırdıkları işçi sayısının iki katı kadar işçinin,</p> <p>prime esas kazançları üzerinden hesaplanan sigorta primlerinin işveren hissesinin,</p>	%100'ü	%80'i	49 il	31.12.2008'e kadar
3- Enerji Desteği	<p><u>1.4.2005'ten itibaren</u>, faaliyete geçen, fiilen ve sürekli 1 olarak;</p> <p>-hayvancılık (su ürünleri yetiştiriciliği ve tavukçuluk dahil), seracılık, sertifikalı tohumculuk ve soğuk hava deposu yatırımlarında asgari 10 işçi;</p> <p>-imalat sanayi, madencilik, turizm konaklama tesisi, eğitim ve sağlık alanlarında asgari 30 işçi çalıştıran işletmelerin</p> <p>elektrik enerjisi giderleri nin,</p> <p><u>1.4.2005'ten önce</u>, faaliyete geçmiş olan işletmeler, 1.1.2005'ten önce idareye vermiş oldukları ve en son aylık prim ve hizmet belgelerindeki işçi sayısını 1.4.2005'ten itibaren fiilen ve sürekli ¹ olarak</p> <p>-hayvancılık (su ürünleri yetiştiriciliği ve tavukçuluk dahil), seracılık, sertifikalı tohumculuk ve soğuk hava deposu yatırımlarında en az %20 artırımları ve çalıştırılan toplam işçi sayısının asgari 10 kişiye ulaşması,</p> <p>-imalat sanayi, madencilik, turizm konaklama tesisi, eğitim ve sağlık alanlarında en az %20 artırımları ve</p>	%20'si	%20'si	49 il	31.12.2008'e kadar

	<p>çalıştırılan toplam işçi sayısının asgari 30 kişiye ulaşması halinde</p> <p>elektrik enerjisi giderleri nin,</p> <p>NOT: İlave her işçi için 0,5 puan eklenir.</p>				
4- Bedelsiz "Yatırım Yeri" Tahsisi	<p>En az 30 kişilik istihdam² öngören yatırımlara girişen gerçek veya tüzel kişilere;</p> <p>-Hazineye, Katma bütçeli kuruluşlara, Belediyelere ve İl özel idarelerine ait arazi veya arsaların mülkiyeti bedelsiz olarak devredilebilir.</p> <p>Mülkiyeti devredilemeyen taşınmazlar üzerinde "bedelsiz kullanma izni" verilir.</p> <p>Taşınmaz üzerindeki kamuya ait bina ve müstemilatı, binalar için arsa payı hariç hesaplanan vergi değeri üzerinden devredilir.</p> <p>Devir konusu arazi veya arsaların,</p> <p>-İmar planı yoksa, öncelikle imar planları yapılır.</p> <p>- <u>Tapu kaydına</u>; devir amaç ve koşullarına uyulması zorunluluğu olduğuna dair şerh konur.</p> <p>- yasadaki şartlara uyulması kaydıyla (talep üzerine) şerh terkin edilir.</p> <p>- yatırımın yarısından fazlası tamamlanınca (talep üzerine) devredilen arazi ve arsanın rayiç bedeli tahsil edilerek şerh terkin edilir.</p> <p>-devredilen (veya kullanma izni verilen) taşınmazın değerinin yatırım maliyet değerinin %50'sinden fazla olması halinde, şerh kaldırılır (ancak amaç dışı kullanılmayacağına dair tapuya şerh konur.)</p>	<p>OSB ve Endüstri Bölgelerinde yer alabilecek yatırımlar için bu bölgelerde tahsis edilecek boş parsel bulunmaması şartı aranır.</p>		<p>49 il + K.Ö.Y'lerdeki diğer iller</p>	
5- Bedelsiz "Arsa" Tahsisi	<p>A.Sanayi ve Ticaret Bakanlığı <u>kredisi kullanan</u> OSB'lerdeki tahsis edilmemiş parseller</p> <p>-OSB yetkili organlarının karar alması halinde</p> <p>-gerçek veya tüzel kişilere</p> <p>-bedeli Sanayi ve Ticaret Bakanlığı tarafından OSB'ye verilen krediden mahsup edilmek üzere</p> <p>bedelsiz olarak tahsis edilebilir.</p> <p>B.Sanayi ve Ticaret Bakanlığı <u>kredisi kullanmamış ya da kredi borcunu ödemiş olan</u> OSB'lerdeki tahsis edilmemiş parseller;</p> <p>-OSB yetkili organlarının karar alması halinde</p> <p>-bedeli OSB tüzel kişiliğine Hazinece ödenmek üzere bedelsiz olarak tahsis edilebilir.</p>			<p>49 il + K.Ö.Y'lerdeki diğer iller</p>	<p>06.02.2007'ye kadar</p> <p>(Bakanlar Kurulu 3 yıl daha uzatılabilir)</p>

¹ fiilen ve sürekli çalıştırılan işçi sayısının tespitinde aylık prim ve hizmet belgeleri esas alınır.

² istihdam edilecek işçi sayısına, yatırımın faaliyete geçmesi tarihinden itibaren 5 yıl süre ile uyulması gerekir.

Tablo: Özel Amaçlı Bölgelerde* Yapılan Teşvik Belgesi Kapsamındaki Yatırımlara Tanınan DESTEK VE MUAFİYETLER

AĞUSTOS 2005

DESTEK UNSURU	AÇIKLAMA	İNDİRİM ORANI
Gümrük Vergisi ve Toplu Konut Fonu İstisnası	Teşvik belgesi kapsamındaki makine ve teçhizat ithalatı, Gümrük Vergisi ve Toplu Konut Fonu istisnadır . Kullanılmış makine ve teçhizat ithaline,İthalat Rejimi Kararı uyarınca yayımlanan “Eski, Kullanılmış veya Yenileştirilmiş Olarak İthal Edilebilecek Maddelere İlişkin Tebliğ” hükümleri uyarınca ithali mümkün olan kullanılmış makine ve teçhizat bölgesel ve sektörel kısıtlamalar da gözönüne alınarak proje bazında yapılacak değerlendirme sonucunda teşvik belgesi kapsamına dahil edilebilir.	
Yatırım İndirimi	09/04/2003 tarih ve 4842 sayılı Kanun ile 31,12,1960 tarih ve 193 sayılı Gelir Vergisi Kanununun yürürlükten kaldırılan 19 uncu maddesi ile; “Dar mükellefiyete tabi olanlar dahil, ticari ve zirai kazançları bilanço esasına göre tespit edilen vergiye tabi mükellefler (adi ortaklıklar, kolektif ve adi komandit şirketler ile kurumlar vergisi mükellefleri dahil) faaliyetlerinde kullanmak üzere satın aldıkları veya imal ettikleri amortismanına tabi iktisadi kıymetlerin <u>maliyet bedellerinin %40’ını</u> vergi matrahlarının tespitinde ilgili kazançlarından <u>yatırım indirimi istisnası</u> olarak indirim konusu yaparlar” (24,4,2003) Yine, bu düzenleme ile; -Yatırımcılar, öngörülen yatırım harcamalarına ilişkin yatırım indirimi uygulamalarından yararlanamayacak (HARCAMA YAPILMADAN İNDİRİM YOK), -yatırım indirimi istisnasından yararlan kazançlar üzerinden dağıtılsın, dağıtılmasın %19,8 oranında tevkifat yapılışı yürürlüğe girmiş olmakta (24,04,2003)	yöre farkı gözetmeksizin (TÜM YÖRELERDE) % 40
KDV İstisnası	25/10/1984 tarihli ve 3065 sayılı Katma Değer Vergisi Kanunu gereğince, teşvik belgesini haiz yatırımcılara teşvik belgesi kapsamında yapılacak makine ve teçhizat ithal ve yerli teslimleri Katma Değer Vergisinden istisnadır . Aynı hüküm teşvik belgesinin veya teşvik belgesi kapsamı makine ve teçhizatın devir işlemlerinde de uygulanır.	
Vergi, Resim, ve Harç İstisnası (VRHi)	03,12,1988 tarih ve 3505 sayılı “AMME ALACAKLARININ TAHSİL USULÜ HAKKINDAKİ KANUNUN” geçici 2 nci maddesine göre yatırımcının, yatırımın tamamlanmasını müteakip 2 yıl içinde 1000 USD tutarında ihracat yapacağına dair taahhütte bulunması kaydıyla; a)Şirket kuruluşu, b)Teşvik belgesinde öngörülen yabancı kaynak tutarını geçmemek üzere bir yıl ve daha uzun vadeli olarak yurt içinden veya yurt dışından sağlanacak yatırım kredilerinin alınması ve geri ödenmesi, c)Teşvik belgeli yatırıma ilişkin gayrimenkullerin ve irtifak haklarının aynı sermaye olarak konulması halinde bunların şirket adına tapuya tescili, işlemleri ve bu işlemlerle ilgili olarak düzenlenecek kağıtlar 01,07,1964 tarihli ve 488 sayılı Kanuna göre damga vergisinden ve 02,07,1964 tarihli ve 492 sayılı Kanuna göre harçlardan istisna edilir.	

	<p>4842 sayılı Kanun (<u>492 sayılı Harçlar Kanununda</u> yapılan değişiklik) ile;</p> <p>- Anonim, eshamlı komandit ve limited şirketlerin birleşme, devir ve bölünmeleri nedeniyle yapılacak işlemler ile yurt içi ve yurt dışı kredi kuruluşlarınca kullandırılan ve ortalama vadesi 1 yıl ve daha uzun süreli nakdi yatırım kredileri nedeniyle verilen teminatlarla ilgili işlemlerin harca tabi tutulmayacağı, (1,1,2004)</p> <p>4842 sayılı Kanun (<u>488 sayılı Damga Vergisi Kanununda</u> yapılan değişiklik) ile;</p> <p>- Yurt içi ve yurt dışı kredi kuruluşlarınca kullandırılan ve ortalama vadesi 1 yıl ve daha uzun süreli nakdi yatırım kredileri nedeniyle düzenlenen kağıtların Damga vergisinden istisna edileceği, (24,4,2003)</p> <p>hüküm altına alınmıştır.</p>	
<p>Kredi Tahsisi</p>	<p><u>Kredi tahsisi yapılabilecek yatırımlar :</u></p> <p>a-Araştırma-geliştirme yatırımları, b-Çevre korumaya yönelik yatırımlar, c-Öncelikli teknoloji alanındaki yatırımlar, d-Teknoloji geliştirme bölgelerinde yapılacak yatırımlar, e-Bölgesel gelişmeye yönelik yatırımlar (a, b, c ve d bentlerinde belirtilen konulardaki yatırımlar ile bölgesel ve sektörel kısıtlamalar uygulanan yatırım konuları hariç olmak üzere, Batman, Bingöl, Bitlis, Diyarbakır, Hakkari, Hatay, Kars, Mardin, Muş, Siirt, Şırnak, Tunceli ve Van illerinde yapılacak sabit yatırım tutarı 3 Trilyon Türk Lirasının üzerinde ve en az 75 kişilik istihdam sağlamaya yönelik komple yeni yatırımlar),</p> <p>f-Bölgesel gelişmeye yönelik yatırımlar kapsamındaki illere ve gelişmiş yörelerden kalkınmada öncelikli yörelere ve özel amaçlı bölgelere (Endüstri bölgeleri, teknoloji geliştirme bölgeleri, Sanayi ve Ticaret Bakanlığınca belirlenen özel organize sanayi bölgeleri ve küçük sanayi sitelerinden oluşan organize küçük sanayi bölgeleri dahil organize sanayi bölgeleri) taşınacak yatırımlar, g-Kalkınmada öncelikli yörelerde imalat sanayi, tarımsal sanayi ve madencilik alanındaki yatırımlar,</p> <p>için Hazine Müsteşarlığınca uygun görülmesi halinde teşvik belgesi veya belgesiz olarak bütçe kaynaklarından kredi tahsis edilebilir.</p> <p><u>Kredinin kapsamı :</u></p> <p>-Ar-ge yatırımlarında, münhasıran araştırma ve geliştirme faaliyeti için kullanılan makine ve teçhizat ile yazılım giderlerinin %50'si,</p> <p>-Çevre korumaya yönelik yatırımlarda, münhasıran çevre yatırımı için gerekli bina-inşaat ve makine ve teçhizat giderlerinin %50'si,</p> <p>-Öncelikli teknoloji alanındaki yatırımlarda, makine ve teçhizat ile yazılım giderlerinin %50'si,</p> <p>-Teknoloji geliştirme bölgelerinde yapılacak yatırımlarda gerekli makine ve teçhizat ile yazılım giderlerinin %50'si,</p> <p>-Bölgesel gelişmeye yönelik yatırımlar kapsamındaki illere ve gelişmiş yörelerden kalkınmada öncelikli yörelere ve özel amaçlı bölgelere (Endüstri bölgeleri, teknoloji geliştirme bölgeleri, Sanayi ve Ticaret Bakanlığınca belirlenen özel organize sanayi bölgeleri ve küçük sanayi sitelerinden oluşan organize küçük</p>	<p>../...</p>

<p>sanayi bölgeleri dahil organize sanayi bölgeleri) taşınacak yatırımlarda sökülüm, nakliye ve montaj giderlerinin %50'si,</p> <p>-Bölgesel gelişmeye yönelik yatırımlarda için faizsiz yatırım tutarının %30'u,</p> <p>-Kalkınmada öncelikli yörelerde imalat sanayi, tarımsal sanayi ve madencilik konularında bölgesel ve sektörel kısıtlamalar dikkate alınarak faizsiz sabit yatırım tutarının %50'si ve/veya yatırımın gerçekleşmesini müteakip asgari 50 kişilik istihdam sağlandığının aracı bankaca tespit edilmesi kaydıyla işletme kredisi, bütçe kaynaklarından kredilendirilebilir. Bu kapsamda kredilendirilecek makine ve teçhizatın yeni olması şarttır.</p> <p><u>Kredinin miktarı :</u></p> <p>-Ar-ge yatırımları, çevre korumaya yönelik yatırımlar, öncelikli teknoloji alanındaki yatırımlar, teknoloji geliştirme bölgelerinde yapılacak yatırımlar, bölgesel gelişmeye yönelik yatırımlar kapsamındaki illere ve gelişmiş yörelerden kalkınmada öncelikli yörelere ve özel amaçlı bölgelere (Endüstri bölgeleri, teknoloji geliştirme bölgeleri, Sanayi ve Ticaret Bakanlığınca belirlenen özel organize sanayi bölgeleri ve küçük sanayi sitelerinden oluşan organize küçük sanayi bölgeleri dahil organize sanayi bölgeleri) taşınacak yatırımlar için tahsis edilecek kredi miktarı 400 Milyar TL'yi geçemez.</p> <p>-Kalkınmada öncelikli yörelerde yapılacak imalat sanayi, tarımsal sanayi ve madencilik alanındaki yatırımlar için tahsis edilecek kredi miktarı faizsiz sabit yatırım tutarının %50'sikadar olup, bu miktar 500 Milyar TL'yi, aracı bankaca işletme sermayesi yetersizliği de dikkate alınarak tespit edilecek işletme kredisi miktarı 200 Milyar TL'yi, yatırım ve işletme kredisinin birlikte kullanılması halinde ise toplam kredi miktarı 700 Milyar TL'yi geçemez.</p> <p>-Bölgesel gelişmeye yönelik yatırımlar (a, b, c ve d bentlerinde belirtilen konulardaki yatırımlar ile bölgesel ve sektörel kısıtlamalar uygulanan yatırım konuları hariç olmak üzere, Batman, Bingöl, Bitlis, Diyarbakır, Hakkari, Hatay, Kars, Mardin, Muş, Siirt, Şırnak, Tunceli ve Van illerinde yapılacak sabit yatırım tutarı 3 Trilyon Türk Lirasının üzerinde ve en az 75 kişilik istihdam sağlamaya yönelik komple yeni yatırımlar) için tahsis edilecek yatırım kredisi miktarı 4,5 Trilyon TL'yi geçemez.</p> <p><u>Kredi faizi ve geri ödeme şekli :</u></p> <p>Kredilerin faiz oranı;</p> <p>-yatırım kredileri için %20, -işletme kredileri için %30'dur.</p> <p>Tahsis edilecek krediler 1 yıl ödemesiz toplam 5 yıl vadeli olup ödemesiz dönemin bitiminden başlamak üzere 6'şar aylık eşit taksitler halinde geri alınır.</p> <p>Sadece bölgesel gelişmeye yönelik yatırımlar kapsamında tahsis edilecek krediler 3 yıl ödemesiz toplam 6 yıl vadeli olup ödemesiz dönemin bitiminden başlamak üzere 6'şar aylık eşit taksitler halinde geri alınır.</p> <p>İşletme kredileri ise 2 yıl vadeli olup, ödemesiz dönem uygulanmaksızın 6'şar aylık</p>	
------------------------------------------------------------------------------------------------------------------------------------------------------------------------------------------------------------------------------------------------------------------------------------------------------------------------------------------------------------------------------------------------------------------------------------------------------------------------------------------------------------------------------------------------------------------------------------------------------------------------------------------------------------------------------------------------------------------------------------------------------------------------------------------------------------------------------------------------------------------------------------------------------------------------------------------------------------------------------------------------------------------------------------------------------------------------------------------------------------------------------------------------------------------------------------------------------------------------------------------------------------------------------------------------------------------------------------------------------------------------------------------------------------------------------------------------------------------------------------------------------------------------------------------------------------------------------------------------------------------------------------------------------------------------------------------------------------------------------------------------------------------------------------------------------------------------------------------------------------------------------------------------------------------------------------------------------------------------------------------------------------------------------------------------------------------------------------------------------------------------------------------------------------------------------------------------------------------------------------------------------------------------------------------------------------------------------------------------------------------------------------------------------------------------------------------------------------------------------------------------------------------------------------------------------------------------------------------------------------------------------------------------------------------------------------------------------------------------------------------------------------------------------------------------------------------------------------------------------------------------------------------------------------------------------------------------------------------------------------------------------------------------------------------------------------------------------------------------------	--

<p>taksitler halinde geri alınır.</p> <p><u>Yatırımın finansmanı :</u></p> <p>Teşvik belgesi kapsamındaki yatırımların finansmanında uygulanabilecek asgari özkaynak oranı %20'dir.</p> <p>Ancak;</p> <ul style="list-style-type: none">• yap-işlet veya yap-işlet-devret modeli çerçevesinde gerçekleştirilecek yatırımlarda,• Kamu kurum ve kuruluşlarının yapacakları yatırımlarda,• Finansal kiralama şirketlerinin yapacakları kiralama yatırımlarında,• Tersane, gemi inşa ve yat inşa yatırımlarında,• Uçak ve helikopter ithali yatırımlarında, <p>bu sınıra bağlı kalınmaz.</p> <p>Finansal kiralama :</p> <p>Teşvik belgesi konusu menkul ve gayrimenkullerin tamamının veya bir kısmının finansal kiralama yolu ile temini mümkündür. Finansal kiralama yoluyla yapılan yatırımda, kiralamaya konu yatırım malları yatırımcının aktifinde yer almadığından yatırım indiriminden yararlanması sözkonusu değildir.</p> <p>4842 sayılı Kanun (3226 sayılı Finansal Kiralama Kanununda yapılan değişiklik) ile;</p> <p>-Yatırımlarının tamamının veya bir bölümünün finansal kiralama yoluyla gerçekleştirilmesi halinde kiralayan, finansal kiralamaya konu olan iktisadi kıymetlerle ilgili olarak bunların satın alınması halinde uygulanan teşviklerden yararlanacağı, (24,4,2003)</p> <p>hüküm altına alınmıştır.</p>	
-------------------------------------------------------------------------------------------------------------------------------------------------------------------------------------------------------------------------------------------------------------------------------------------------------------------------------------------------------------------------------------------------------------------------------------------------------------------------------------------------------------------------------------------------------------------------------------------------------------------------------------------------------------------------------------------------------------------------------------------------------------------------------------------------------------------------------------------------------------------------------------------------------------------------------------------------------------------------------------------------------------------------------------------------------------------------------------------------------------------------------------------------------------------------------------------------------------------------------------------------------------------------------------------------------------------------------------------------------------------------------------------------------------------------	--

* Endüstri bölgeleri, teknoloji geliştirme bölgeleri, Sanayi ve Ticaret Bakanlığınca belirlenen özel organize sanayi bölgeleri ve küçük sanayi sitelerinden oluşan organize küçük sanayi bölgeleri dahil organize sanayi bölgeleri

* Gelişmiş yörelerdeki özel amaçlı bölgelerde yapılacak yatırımlar, münhasıran gelişmiş yörede uygulanan kısıtlamalara tabi değildir.

* Ayrıca yatırımlar, diğer Kanun ve Bakanlar Kurulu kararlarında teşvik belgesine bağlı olarak öngörülen destek unsurlarından da yararlandırılabilir.

(Bu tablo; 09.07.2002 tarihli ve 24810 sayılı Resmi Gazete'de yayımlanan 2002/4367 sayılı Bakanlar Kurulu Kararnamesi ile yürürlüğe konulan "Yatırımlarda Devlet Yardımları Hakkında Karar" ve bu Kararla ilgili 2002/1 No.lu Tebliğ ve bu Tebliğde yapılan değişiklikler ile 09.04.2003 tarihli ve 4842 sayılı Kanuna göre özetlenmiştir)

Tablo: ORGANİZE SANAYİ BÖLGELERİNE TANINAN VERGİ MUAFİYETLERİ

AĞUSTOS 2005

VERGİ TÜRÜ	ORGANİZE SANAYİ BÖLGESİ TÜZEL KİŞİLİĞİ	ORGANİZE SANAYİ BÖLGESİNDE YER ALAN İŞLETMELER	AÇIKLAMA
Emlak Vergisi	Muaf (İnşaat bitim tarihini takip eden Bütçe yılından itibaren 5 yıl)	Muaf (İnşaat bitim tarihini takip eden Bütçe yılından itibaren 5 yıl)	1319 sayılı Emlak Vergisi Kanununun 5. maddesine 3365 sayılı Kanunla eklenen (f) fıkrası
Atıksu Bedeli	Muaf (Merkezi (ortak) Atıksu Arıtma Tesisi İşleten Bölgeler)	Merkezi (ortak) Atıksu Arıtma tesisi işleten bölgelerdeki işletmeler Muaf Merkezi (ortak) Atıksu Arıtma tesisi işletmeyen bölgelerdeki işletmeler Muaf değil	4562 sayılı OSB Kanununun 21. maddesi
Elektrik ve Havagazı Tüketim Bedeli	Muaf (OSB'nin kendi binalarının tüketeceği elektrik için)	Muaf Değil	4562 sayılı OSB Kanunu ve 2464 sayılı Belediye Gelirleri Kanunu
KDV	Muaf (Arsa ve işyeri dışındaki teslimleri ve bölge dışındaki arsa ve işyeri teslimleri KDV'ye tabi)	Muaf Değil	4369 sayılı Kanunun 60. maddesi ile, 3065 sayılı KDV Kanununun 17/4. maddesine eklenen (k) bendi
Bina İnşaat Harcı ve Yapı Kullanma İzni Harcı	Muaf	Muaf	2464 sayılı Belediye Gelirleri Kanununun 80. maddesi
Kurumlar Vergisi	Muaf (OSB'nin esas faaliyetleri dışındaki faaliyetleri nedeniyle elde edeceği gelirleri kurumlar vergisine tabidir)	Muaf Değil	5422 sayılı Kurumlar Vergisi Kanununun 7. maddesine 05.06.1997 tarih ve 4264 sayılı Kanunla eklenen 25. bendi
Çevre Temizlik Vergisi	Muaf (Belediyeden katı atık toplama hizmetinden yararlanmayan OSB'ler)		2464 sayılı Belediye Gelirleri Kanunu 15.07.1993 tarihli değişikliği
Tevhid ve İfraz İşlem Harcı	Muaf	Muaf	5281 sayılı Kanun ile 492 sayılı Harçlar Kanununun 59. maddesine ilave (n) bendi

TABLO NO: KOSGEB ALTYAPI VE ÜSTYAPI PROJE DESTEĞİ*

AĞUSTOS 2005

	Destek Oranları			Açıklama
	Gelişmiş Yörelerde	Normal Yörelerde	Kalkınmada Öncelikli Yörelerde	
OSB ve EB içinde yer alacak Meslek Kuruluşu/İşletme ve Girişimcilere	%60	%70	%80	Proje Desteğinin üst limiti: 20.000.-Euro karşılığı TL olacaktır.
TGB içinde yer alacak Meslek Kuruluşu/İşletme, ve Girişimcilere	%80			Destek verilecek projelerin bedelleri "Bayındırlık ve İskan Bakanlığı Proje ve Kontrollük İşlerinde Uygulanacak Fiyatlar ile Fiyat Artışı Oranları Hakkındaki Tebliğ" göz önünde bulundurularak Proje Değerlendirme Kurulu tarafından belirlenir.
KSS'lere	%60	%70	%80	
ORTAK KULLANIM AMAÇLI MAKİNE-TEÇHİZAT DESTEĞİ** :				
Yerli Makine-Teçhizat alımında	%80			KOSGEB Desteği Üst Limiti; ORTEM için : 100.000.-Euro ORTKA için : 200.000.-Euro ORTLAB için : 300.000.-Euro karşılığı Türk Lirasıdır. Ortak Kullanım Tesislerinin kurulabilmesi için istenen asgari üye veya ortak işletme sayıları; Gelişmiş Yöreler için: 15 Normal Yöreler için : 10 Kalkınmada Öncelikli Yöreler için: 5 olacaktır.
İthal Makine-Teçhizat alımında	%60			Yörelere göre Geri Ödemeler; 1. Yıl 2.Yıl 3.Yıl 4.Yıl 5.Yıl Gelişmiş Yöre :Ödemesiz %40 %60 ---- ---- Normal Yöre :Ödemesiz %20 %30 %50 ---- K.Ö.Yöreler :Ödemesiz Ödemesiz %20 %30 %50

* Organize Sanayi Bölgeleri, (OSB) Endüstri Bölgeleri (EB) ve Teknoloji Geliştirme Bölgeleri (TGB) içinde yer alacak Meslek Kuruluşu/İşletme ve Girişimcilerin yaptıracığı üretim ve Ar-Ge binaları için **üstyapı**, Küçük Sanayi Sitesi (KSS) Yapı Kooperatiflerine ise **altyapı ve üstyapı inşaat uygulama projelerinin** yaptırılmasına geri ödemesiz destek verilmesidir.

**** Küçük Sanayi Siteleri ve Organize Sanayi Bölgeleri Yönetimleri ile buralarda bulunan Kooperatif ve Dernekler yaralanabiliyor.**

NOT : Başvurular, KOSGEB Birimlerine yapılır.

EK-2

OSB'LERDE YER ALAN FİRMALARIN DAHİL OLDUĞU NACE KODLARI

10 Gıda ürünlerinin imalatı

10.13.02 Et ürünleri imalatı

sosis, salam, dizi sosis, çok baharatlı kurutulmuş domuz sosisi, sucuk, ezilmiş ya da kesilmiş çeşitli hamura sarılmış et ürünleri, jelatinli et, rillette, haşlanmış jambon (pastırma dahil).

10.51.07 Peynir ve çökelek imalatı

10.89.06 Mandıraya ait olmayan süt ve peynir ürünlerinin imalatı

13 Tekstil ürünlerinin imalatı

13.92.02 Konfeksiyon mefruşat (döşeme)

maddelerinin imalatı

perdeler, saçaklar, çekme perdeler, yatakörtüleri, mobilya veya makine örtüleri vb., + bez astarlı muşambalar, tenteler, çadırlar, kampmalzemeleri, yelkenler, güneşlikler, araba kılıfları, makineler veya mobilyalarıörtmede kullanılan örtüler vb., + bayraklar, sancaklar, flamalarvb., + toz bezleri, bulaşık bezleri ve benzer maddeler, cankurtaranyelekleri, paraşütler vb.

14 Giyim eşyalarının imalatı

14.13.01 Erkek, kadın ve çocuklar (okul önlükleri dahil) için dokunmuş, örme ve kroşe örgü vb. kumaştan, dantelden yapılmış diğer dış giyim eşyası imalatı

14.14.00 İç giyim eşyası imalatı

gömlekler, tişörtler, tayt, külot, pijama, gecelik, robdöşambır, sabahlık, bluz, mayo, sutyen, korse vb..

14.19.99 b.y.s. Diğer giyim eşyalarının ve aksesuarlarının imalatı

16 Ağaç, ağaç ürünleri ve mantar ürünleri imalatı (mobilya hariç); saz, saman ve benzeri malzemelerden

16.10.02 Birleştirilmemiş ahşap döşemelerin imalatı

16.23.01 Temel olarak inşaat sanayinde kullanılması amaçlanan ahşap malzeme imalatı

kirişler, kalaslar, payandalar, + tutkalla lamine edilmiş ve metal bağlantılı, prefabrik ahşap çatı kirişleri, + menteşe, kilit vb. gibi metal donatımlar içerip içermediklerine bakılmaksızın kapılar, pencereler, kepenkler ve onların çerçeveleri, + merdivenler, tirabzanlar, + işlemeli tahtalar, pervazlar, ahşap kiremitler ve çatı padavraları

17 Kağıt ve kağıt ürünlerinin imalatı

17.21.00 Oluklu kağıt ve oluklu mukavva imalatı ile kağıt ve mukavvadan yapılan ambalaj kutuları imalatı

20 Kimyasalların ve kimyasal ürünlerin imalatı

20.11.00 Sanayi gazları imalatı

20.30.03 Hazır boya ya da cila temizleyicileri ve çıkarıcıları imalatı

22 Kauçuk ve plastik ürünlerin imalatı

22.21.02 Mamul plastik ürünlerin imalatı

plastik tüpler, borular ve hortumlar; boru ve hortum bağlantı elemanları.

22.21.01 Plastikten yarı mamul ürünlerin imalatı

plastik tabaka, levha, blok, film, folyo, şerit vb. (kendinden yapışkanlı olsun veya olmasın).

22.23.01 Plastik kapılar, pencereler, çerçeveler, panjurlar, güneşlikler, süpürgelikler (PVC`den olanlar dahil)

22.19.05 Kauçuk tabanlar ve ayakkabıların diğer kauçuk parçaları

23 Diğer metalik olmayan mineral ürünlerin imalatı

23.61.01 İnşaatla kullanılmak üzere önceden kalıba dökülmüş beton, çimento ya da suni taş
23.20.02 Ateşe dayanıklı briketler, bloklar, tuğlalar vb.

24 Ana metal sanayii

24.10.08 Çelikten sıcak veya soğuk çekilmiş yassı hadde ürünleri, - çelikten sıcak haddelenmiş bar ve çubukların üretilmesi, çelikten sıcak haddelenmiş açık profil üretilmesi, çelikten ve kaynaklı çelikten açık profillerin üretimi
24.10.03 Demir alaşımlarının imalatı
24.51.00 Demir döküm

25 Makine ve teçhizat hariç, fabrikasyon metal ürünleri imalatı

25.12.01 Metal kapıların, çelik kapıların, pencerelerin ve çerçevelerin, panjurların ve bahçe kapılarının imalatı
25.62.01 Metal parçaların delinmesi, tormalanması, frezelenmesi, aşındırılması, rendelenmesi, parlatılması, oluk açılması, düzenlenmesi, testerelemesi, perdahlanması, bilenmesi, kaynak yapılması, birleştirilmesi vb.
25.11.02 Metal endüstriyel iskeletlerin imalatı yüksek fırınlar, kaldırma teçhizatları, taşıma ekipmanları vb. için iskeletler
25.11.01 İnşaat ve inşaatın parçaları için metal çatıların ya da iskeletlerin imalatı kuleler, direkler, destekler, köprüler vb.

27 Elektrikli teçhizat imalatı

27.90.00 Diğer elektrikli donanımların imalatı
27.12.00 Elektrik dağıtım ve kontrol cihazları imalatı

28 Başka yerde sınıflandırılmamış makine ve teçhizat imalatı

28.93.99 Diğer dıda, içecek ve tütün işleme makineleri imalatı
28.29.00 Başka yerde sınıflandırılmamış diğer genel amaçlı makinelerin imalatı

31 Mobilya imalatı

31.01.01 Bürolar, çalışma odaları, oteller, lokantalar ve halka açık kapalı alanlar için sandalye ve koltuk imalatı
31.01.99 Diğer büro ve mağaza mobilyaları imalatı
31.09.02 Yatak odaları, oturma odaları, bahçeler vb. için mobilya imalatı

32 Diğer imalatlar

32.99.99 Diğer başka yerde sınıflandırılmamış diğer imalatlar

35 Elektrik, gaz, buhar ve havalandırma sistemi üretim ve dağıtımı

35.11 Elektrik enerjisi üretimi

45 Toptan ve perakende ticaret ve motorlu taşıtlar ve motosikletlerin onarımı

45.11.00 Otomobiller ve hafif motorlu taşıtların satışı

46 Toptan ticaret (motorlu taşıtlar ve motosikletler hariç)

46.72.05 Yassı metal ve ürünleri toptan ticareti
46.73.04 İnşaat malzemelerinin toptan ticareti
kum, çakıl

47 Perakende ticaret (Motorlu taşıtlar ve motosikletler hariç)

47.52.08 Sıhhi tesisat malzemeleri perakende ticareti

49 Kara taşımacılığı ve boru hattı taşımacılığı

49.41.01 Yurtiçi yük taşımacılığı

52 Taşımacılık için depolama ve destekleyici faaliyetler

52.29.00 Taşımacılığı destekleyici diğer faaliyetler (gümrük büroları)

T.C.
BATI KARADENİZ KALKINMA AJANSI
OSB ANKET FORMU

(Vereceğiniz bilgiler Ajansımız tarafından sadece istatistiksel çalışmalarda ve bölgemizde bulunan KOBİ'lere yönelik yapılacak çalışmalarda kullanılmak üzere toplanmaktadır.)

Anketör Adı	
Anketin Uygulandığı Tarih	
Anketin Uygulandığı OSB	

BATI KARADENİZ KALKINMA AJANSI **OSB ANKET FORMU**

(Vereceğiniz bilgiler Ajansımız tarafından sadece istatistiksel çalışmalarda ve bölgemizde bulunan OSB'lere yönelik yapılacak çalışmalarda kullanılmak üzere toplanmaktadır.)

1. Firmanın Adı :

2. Firmanın Adresi :

3.a. Görüşülen Kişi Adı-Soyadı :

3.b. Pozisyonu :

4. Eğitim Durumu : Okur-yazar İlkokul Ortaokul İlköğretim

Ortaöğretim(Lise) Yükseköğretim veya üzeri

5. Telefon :

6. E-Mail Adres :

7. Web Sitesi :

8. Firmanın Kuruluş Yılı:

9. Firmanın kaç yıldır OSB'de olduğu :

10. Firmanın Faaliyet Gösterdiği Sektör

- | | |
|------------------------------------------------------------------------------------------------------------------------------|-----------------------------------------------------------------------------------------------------|
| <input type="checkbox"/> Gıda ürünlerinin imalatı | <input type="checkbox"/> Başka yerde sınıflandırılmamış makine ve teçhizat imalatı |
| <input type="checkbox"/> Tekstil ürünlerinin imalatı | <input type="checkbox"/> Mobilya imalatı |
| <input type="checkbox"/> Giyim eşyalarının imalatı | <input type="checkbox"/> Diğer imalatlar |
| <input type="checkbox"/> Ağaç, ağaç ürünleri ve mantar ürünleri imalatı (mobilya hariç); saz, saman ve benzeri malzemelerden | <input type="checkbox"/> Toptan ve perakende ticaret ve motorlu taşıtlar ve Motosikletlerin onarımı |
| <input type="checkbox"/> Kağıt ve kağıt ürünlerinin imalatı | <input type="checkbox"/> Toptan ticaret (motorlu taşıtlar ve motosikletler hariç) |
| <input type="checkbox"/> Kimyasalların ve kimyasal ürünlerin imalatı | <input type="checkbox"/> Perakende ticaret (Motorlu taşıtlar ve motosikletler hariç) |
| <input type="checkbox"/> Kauçuk ve plastik ürünlerin imalatı | <input type="checkbox"/> Taşımacılık için depolama ve destekleyici faaliyetler |
| <input type="checkbox"/> Diğer metalik olmayan mineral ürünlerin imalatı | <input type="checkbox"/> Kara taşımacılığı ve boru hattı taşımacılığı |
| <input type="checkbox"/> Ana metal sanayi | <input type="checkbox"/> |
| <input type="checkbox"/> Makine ve teçhizat hariç, fabrikasyon metal ürünleri imalatı | Diğer..... |
| <input type="checkbox"/> Elektrikli teçhizat imalatı | |

11. OSB'deki Tesisinizin Faaliyet Gösterdiği Sektör

- | | |
|------------------------------------------------------------------------------------------------------------------------------|-----------------------------------------------------------------------------------------------------|
| <input type="checkbox"/> Gıda ürünlerinin imalatı | <input type="checkbox"/> Başka yerde sınıflandırılmamış makine ve teçhizat imalatı |
| <input type="checkbox"/> Tekstil ürünlerinin imalatı | <input type="checkbox"/> Mobilya imalatı |
| <input type="checkbox"/> Giyim eşyalarının imalatı | <input type="checkbox"/> Diğer imalatlar |
| <input type="checkbox"/> Ağaç, ağaç ürünleri ve mantar ürünleri imalatı (mobilya hariç); saz, saman ve benzeri malzemelerden | <input type="checkbox"/> Toptan ve perakende ticaret ve motorlu taşıtlar ve Motosikletlerin onarımı |
| <input type="checkbox"/> Kağıt ve kağıt ürünlerinin imalatı | <input type="checkbox"/> Toptan ticaret (motorlu taşıtlar ve motosikletler hariç) |
| <input type="checkbox"/> Kimyasalların ve kimyasal ürünlerin imalatı | <input type="checkbox"/> Perakende ticaret (Motorlu taşıtlar ve motosikletler hariç) |
| <input type="checkbox"/> Kauçuk ve plastik ürünlerin imalatı | <input type="checkbox"/> Taşımacılık için depolama ve destekleyici faaliyetler |
| <input type="checkbox"/> Diğer metalik olmayan mineral ürünlerin imalatı | <input type="checkbox"/> Kara taşımacılığı ve boru hattı taşımacılığı |
| <input type="checkbox"/> Ana metal sanayi | <input type="checkbox"/> Diğer..... |
| <input type="checkbox"/> Makine ve teçhizat hariç, fabrikasyon metal ürünleri imalatı | |
| <input type="checkbox"/> Elektrikli teçhizat imalatı | |

12.a. Firmanızın Faaliyet Gösterdiği Sektörün NACE kodunu biliyor musunuz?

- Evet Hayır

12.b. Evet ise belirtiniz- NACE Kodu:.....

13. İmal ettiğiniz ürün veya ürünler nelerdir?

14. Müşteri kitleniz kimlerden oluşuyor?

- | | |
|--------------------------------------------|-------------------------------------------|
| <input type="checkbox"/> Perakendeci | <input type="checkbox"/> Toptancı |
| <input type="checkbox"/> Ana sanayici | <input type="checkbox"/> İhracatçı |
| <input type="checkbox"/> Bireysel Tüketici | <input type="checkbox"/> Zincir mağazalar |
| <input type="checkbox"/> Diğer..... | |

15.a. Firmanızın diğer illerle ticari ilişkileri var mı?

Evet

Hayır

15.b. Varsa hangi illerle ticari ilişkisi olduğunu yazınız

16. a.Firmanız ihracat yapıyor mu?

Evet

Hayır

16.b. (“Evet” ise ihracat yapılan ülkeleri ve ihraç edilen ürünleri belirtiniz)

16.c. (Cevap “Hayır” ise nedenleri nelerdir?)

17. a.Firmanız ithalat yapıyor mu?

Evet

Hayır

17.b. Cevap”evet” ise ithalat yapılan ülkeleri ve ithal edilen ürünleri belirtiniz.

17.c. Cevap “evet” ise nedenlerini belirtiniz.

18. Firmanızda yabancı dil bilen personel var mı? Varsa hangi diller biliniyor?

İngilizce

Rusça

Fransızca

Arapça

Almanca

Diğer.....

YABANCI DİL BİLİNMIYOR

19.a. Firmanızın Türkçe hazırlanmış tanıtım araçları var mı?

- Evet Hayır

19.b. (Cevap “Evet” ise hangi tanıtım araçlarının kullanıldığını işaretleyiniz)

- Broşür/Katalog Tanıtım Cd’si
 İnternet sitesi Ürün Kataloğu
 Diğer;

20. a.Firmanızın yabancı dilde hazırlanmış tanıtım araçları var mı?

- Evet Hayır

20.b. Cevap “Evet” ise hangi tanıtım araçlarının kullanıldığını işaretleyiniz

- Broşür/Katalog Tanıtım Cd’si
 İnternet sitesi Ürün Kataloğu
 Diğer;.....

20.c.Yabancı tanıtım araçları hangi dilde hazırlanmıştır?

- İngilizce Rusça
 Fransızca Arapça
 Almanca Diğer.....

21.a.Daha önce yurtiçi fuarlarda stand açtınız mı?

- Evet Hayır

21.b. Cevap evet ise hangi fuarlara katılım sağlandığını yazınız.

21.c. Cevap hayır ise neden fuara katılım sağlanmadığını yazınız.

22.a.Daha önce yurtdışı fuarlarda stand açtınız mı?

- Evet Hayır

22.b. Cevap evet ise hangi fuarlara katılım sağlandığını yazınız.

22.c. Cevap hayır ise neden fuara katılım sağlanmadığını yazınız.

23. Firmanızın markalaşmaya yönelik bir çalışması oldu mu?(marka, patent, yenilikçi ürün başvurusu vs.)

24. Firmanızın AR-GE'ye yönelik bir çalışması oldu mu?

Evet

Hayır

Açıklayınız;

25. Faaliyetlerinizde üniversitelere ihtiyaç duyduunuz mu?

Evet, birlikte çalıştık

Evet, fakat birlikte çalışmadık

Hayır

Açıklayınız,

26.Firmanızın bu OSB dışında faaliyet gösterdiği başka ofisi/tesisi var mı?

26.a. Pazarlama : Evet

Hayır

26.b. Üretim : Evet

Hayır

26.c. Firmanızın bu OSB dışında faaliyet gösterdiği başka bir ofisi/tesisi varsa nerededir?

27.a.Firmanızın OSB içinde ver almasının size avantaj sağladığını düşünüyor musunuz?

Evet

Hayır

27.b. Cevabınız evet ise neler olduğunu yazınız

28.a.Firmanızın OSB içinde ver almasının size dezavantaj sağladığını düşünüyor musunuz?

Evet

Hayır

28.b. Cevabınız evet ise neler olduğunu yazınız

29.a.OSB içindeki firmalarla ticari ilişkileriniz var mı?

Evet

Hayır

29.b.Varsa hangi firmalarla ticari ilişkisi olduğunu belirtiniz

30.a.OSB dışında bölgedeki diğer firmalarla ticari ilişkileriniz var mı?

Evet

Hayır

30.b.Varsa hangi firmalarla ticari ilişkisi olduğunu belirtiniz

31.OSB içinde ya da dışında beraber üretim yaptığınız firma var mı?

OSB İçinde OSB dışında Yok

32.OSB içindeki ya da dışındaki firmalarla ortak eleman kullanımınız var mı?

OSB İçinde OSB dışında Yok

33. OSB içindeki ya da dışındaki firmalarla ortak makine kullanımınız var mı?

OSB İçinde OSB dışında Yok

34. Firmanızın OSB’de yer almasını tercih etme sebebiniz nedir?

35.Firmanızın sorunları nelerdir?

36.Sektörün sorunları nelerdir?

37. OSB’nin sorunları nelerdir?

38. Bölgenin sorunları nelerdir?

39. Firmanızın Sürekli Personel Sayısı :

39.a.İdari : Kadın:..... 39.b. Erkek:.....
39.c.Üretim : Kadın:..... 39.d.Erkek:.....

40. Firmanız Dönemsel İstihdam Sağlıyorsa Ortalama Çalışan Sayısı:

41. Firmanızın hangi alanda nitelikli personele ihtiyacı vardır?

42. Firmanızdaki en düşük- en yüksek ücret ne şekildedir?

42.a.En Düşük :.....
42.b.En Yüksek :.....

43. Çalışanlarınıza Yönelik Sağladığımız İmkânlar Nelerdir?

44. Firmanızın Son İki Yıllık Cirosu:

44.a. 2009:.....
44.b. 2010:.....

45. Daha önce herhangi bir destek programına (KOSGEB, İGEME, AB, TÜBİTAK, vs.) proje başvurusunda buldunuz mu?

Başvurdum, destek aldım Başvurdum, fakat destek alamadım Başvurmadım

Açıklayınız;

46.a.BAKKA' nın 2010 yılı Mali Destek Programlarından haberdar oldunuz mu?

Evet Hayır

46.b. (Cevabınız “Evet” ise hangi iletişim kanalı vasıtasıyla haberdar oldunuz?)

- Broşür/Katalog Gazete İlanı İnternet sitesi
 Billboard El ilanı Pankart
 Radyo-TV Diğer.....

47. 2011 Mali Destek programları kapsamında özellikle beklediğiniz destek çeşitleri nelerdir?

- Malzeme Ekipman Alımı Eğitim Desteği
 Faizsiz Kredi Desteği Danışmanlık Hizmeti
 Diğer; Yok

48. Genel olarak Ajansımızdan beklentileriniz nelerdir?

Bize zaman ayırdığınız için teşekkür ederiz.

NOTLAR: