



2022 YILI SOGEP TEMASI: GENÇ İSTİHDAMI

2022 Yılı Teması: Genç İstihdamı ve Girişimciliđi



“Gençlerde yerel, bölgesel ve ulusal kalkınma bilinci oluşturacak, gençlerin geleceđin işlerinin gerektirdiđi beceriler ile donatılması ve becerilerine uygun işlerde istihdam edilmesiyle üretim süreçlerine aktif katılımını önceleyen projeler”



*İSTİHDAM
GARANTİLİ MESLEKİ
EĞİTİM PROJELERİ*

*ÖN FİZİBİLİTE VE
TALEP ANALİZİ
OLAN PROJELER*



**ÖNCELİKLİ
PROJELER**

*ÖZEL HEDEF
KİTLELERE
ODAKLANAN
PROJELER (MADDE
BAĞIMLISI,
ENGELLİ, OTİZMLİ)*

*MESLEK
LİSELERİNDE
ATÖLYELERİN
İYİLEŞTİRİLMESİNE
YÖNELİK PROJELER
(EĞİTİM VE
İSTİHDAM
DESTEKLİ)*



PROJELERİN ARKA PLANI İÇİN HAZIRLIK

- Hazırlanan projenin bölgenin sorun ve ihtiyaçlarına cevap veriyor olması ve bu alanlarda yapılan çalışmalara atıfta bulunması önemlidir.
- İkinci aşama olarak proje bölge planı ötesinde daha üst ölçekli planlarla da uyum göstermelidir.



SÜRDÜRÜLEBİLİR KALKINMA AMAÇLARI

YOKSULLUĞA SON

Yoksulluğun her biçiminin ortadan kaldırılması günümüzde insanlığın karşı karşıya olduğu en büyük sorun olmaya devam ediyor. Aşırı yoksulluk içinde yaşayan insanların sayısı 1990 ile 2015 arasında 1,9 milyardan 836 milyona düşmek suretiyle, yarıdan fazla azalmış olsa da, hala çok sayıda insan en temel insani gereksinimlerini karşılama savaşı vermektedir.

Günümüzde dünya genelinde 800 milyondan fazla insan günde 1,25 ABD dolarından daha az gelire geçinmeye çalışıyor; birçoğunun yeterli gıda, temiz içme suyu ve sıhhi koşullara erişimi bulunmuyor. Çin ve Hindistan gibi ülkelerdeki hızlı ekonomik büyüme, milyonlarca insanı yoksulluktan kurtarmıştır, ancak ilerleme dengesiz olmuştur. Kadınların yoksulluk içinde olması; ücretli işler, eğitim ve mülkiyete erişim eşitsizliği nedeniyle, erkeklere göre daha olasıdır. Bu amaçla en korunmasız durumda olanların hedeflenmesi, temel kaynaklar ve hizmetlere erişimin artırılması ve çatışmalar ile iklim temelli afetlerden etkilenen toplumların desteklenmesini içerir.





SÜRDÜRÜLEBİLİR KALKINMA AMAÇLARI

TOPLUMSAL CİNSİYET EŞİTLİĞİ

Günümüzde, 15 yıl öncesine göre daha çok sayıda kız çocuğu okula gidiyor; bölgelerin çoğunda ilköğretimde cinsiyet eşitliği sağlanmış durumdadır. Kadınlar artık, tarım dışında ücretli işgücünün %41'ini oluşturuyor; bu oran 1990 yılında %35 idi.

Sürdürülebilir Kalkınma Hedefleri, bu başarıların üzerine inşa ederek, kadınlar ve kız çocuklarına karşı ayrımcılığı her yerde ortadan kaldırmayı hedefliyor. Bazı bölgelerde işgücü piyasasında hala büyük eşitsizlikler var, kadınlar hala işe eşit erişime sahip değiller.

Bu hedefin gerçekleştirilmesi için, kadınların arazi ve mülk gibi ekonomik kaynaklar üzerinde eşit haklara sahip olmasını sağlamak hayati önem taşıyan bir hedeftir. Aynı şekilde, cinsel ve üreme sağlığına herkesin erişmesini sağlamak da hayati önem taşıyor. Günümüzde kamu görevindeki kadın sayısı her zamankinden daha yüksek; ancak kadın liderlerin teşvik edilmesi, toplumsal cinsiyet eşitliğini daha ileriye götürecek politikalar ve mevzuatın güçlendirilmesine katkı sağlayacak.





SÜRDÜRÜLEBİLİR KALKINMA AMAÇLARI

İNSANA YAKIŞIR İŞ VE EKONOMİK BÜYÜME

2008 yılındaki ekonomik kriz ve küresel durgunluğun kalıcı etkilerine rağmen, aşırı yoksulluk içindeki işçi sayısı son 25 yılda büyük ölçüde azalmıştır. Gelişmekte olan ülkelerde orta sınıf, toplam istihdamın artık %34'ten fazlasını oluşturuyor; bu rakam, 1991 ile 2015 arasında neredeyse üçe katlanmıştır.

Ancak, küresel ekonomi düzelmeye devam ederken, büyümenin daha yavaş olduğunu, eşitsizliklerin arttığını, iş imkanlarının büyüyen işgücüyle aynı oranda artmadığını görüyoruz. Uluslararası Çalışma Örgütü'ne göre, 2015 yılında 204 milyondan fazla insan işsizdi.

Sürdürülebilir Kalkınma Hedefleri, sürdürülebilir ekonomik büyüme, daha yüksek verimlilik düzeyleri ve teknolojik yenilikleri teşvik ediyor. Girişimcilik ve iş imkanlarının teşvik edilmesi bunun anahtarıdır; zorla çalıştırma, kölelik ve insan ticaretini ortadan kaldırmanın anahtarı da etkin önlemlerdir. Amaç, bu hedeflerle 2030 yılına kadar tam ve üretken istihdam, tüm kadınlar ve erkekler için insana yakışır iş sağlamaktır.



11. KALKINMA PLANI

2.2.3.2. BİLİM, TEKNOLOJİ VE YENİLİK

Md. 439. Etkin işleyen bir araştırma ve yenilik ekosistemi oluşturularak bilgi üretme ve kullanma kapasitesinin geliştirilmesi, yüksek katma değerli ürün ve hizmetleri destekleyecek nitelikte Ar-Ge ve yenilik faaliyetlerinin artırılması temel amaçtır.

Md. 452.4. Sosyal girişimcilikle ilgili düzenleme yapılacak, sosyal etkinin ölçülmesine yönelik kapasite artırılabacak, analiz sonuçlarına göre iyi uygulamaların topluma katkıları oranında destek miktarlarının kademeli olarak artırılması sağlanacaktır.

2.3. NİTELİKLİ İNSAN, GÜÇLÜ TOPLUM

Md. 537. Ülkemizin beşeri yapısının güçlenmesine yönelik tüm kademelerde kapsayıcı ve kaliteli eğitim hamlesiyle bilgiyi ekonomik ve sosyal yarara dönüştüren, teknoloji kullanımına ve üretime yatkın nitelikli insan yetiştirilmesi hedeflenmektedir. Bu çerçevede; tüm bireylerin kapsayıcı ve nitelikli bir eğitime ve hayat boyu öğrenme imkânlarına erişim sağlamaları amaçlanmaktadır. On Birinci Kalkınma Planı döneminde üretken ve mutlu bireyler yetiştirmek için eğitim, kültür, sanat ve spor alanlarında tüm süreçlerde politikalar hayata geçirilecek ve gerekli düzenlemeler yapılacaktır.

11. KALKINMA PLANI

Md. 539. İşgücü piyasasına girme ve kalmada özellikle gençlerin, kadınların ve engellilerin yaşadıkları sorunlara çözümlerin geliştirildiği Plan döneminde; işgücü piyasasında yaşanan dijital dönüşüm ve teknolojik gelişmelerin neden olduğu önemli değişimleri dikkate alan, toplumun tüm kesimlerine insana yaraşır iş fırsatlarının sunulmasına yönelik politikalar uygulanacaktır.

Md. 542. Güçlü toplumun inşası kadınların güçlenmesiyle mümkün olacaktır. Bu bağlamda, kız çocuklarının ve kadınların eğitim ve öğrenime erişimi ile sosyal ve ekonomik hayata katılımının artırılması, kaynaklara erişimin kolaylaştırılması, kadının toplum içindeki statüsünün geliştirilmesi için farkındalığın artırılmasına yönelik çalışmalar yapılacaktır.

Md. 544. Gençlerin kalkınmanın önemli itici gücü olma potansiyellerini öne çıkarmayı amaçlayan On Birinci Kalkınma Planı döneminde gençlerin; yaşam becerileri yüksek, özgüven sahibi, insani ve milli değerleri haiz, bilgi toplumunun gerekleriyle donanmış, yetenekleri, eğitimleri ve tercihleri ile sosyal, siyasal ve ekonomik hayata aktif katılan, yaşadığı topluma ve sorunlarına duyarlı olmalarını amaçlayan politikalar öngörülmektedir.

11. KALKINMA PLANI

2.3.2 İSTİHDAM VE ÇALIŞMA HAYATI

Md. 564. Toplumun tüm kesimlerine insana yaraşır iş fırsatlarının sunulması ile başta kadın ve gençler olmak üzere özel politika gerektiren grupların istihdamının artırılması temel amaçtır.

Md. 565. Dijital dönüşüm ve teknolojik gelişmelerin işgücü piyasasına yansımaları çerçevesinde ortaya çıkacak yeni beceri ihtiyaçları belirlenecek ve bu gelişmelerin mesleklerde yol açtığı dönüşüm düzenli olarak izlenecektir.

Md. 566. Mesleki eğitim kursları ve işbaşı eğitim programları, dijital dönüşüm çerçevesinde ortaya çıkacak ihtiyaca cevap verecek işgücünü yetiştirmek üzere dijital yetkinlikleri ve becerileri esnek bir şekilde kazandırabilecek yapıya kavuşturulacaktır.

- 566.1. Dijital dönüşümün ortaya çıkardığı yeni meslek alanlarında işgücünün yetiştirilmesine yönelik kurs ve programlar düzenlenecektir.
- 566.2. Yeni beceri ihtiyaçlarının belirlenmesine yönelik işveren örgütleri ve sektörde yer alan işyerleri ile nitel araştırma ve analizler yapılarak aktif işgücü programları nitelik yönüyle güçlendirilecektir.

11. KALKINMA PLANI

Md. 569. Özel politika gerektiren grupların işgücüne ve istihdama katılımları artırılacaktır.

- 569.2. Özel politika gerektiren gruplara yönelik işe yerleştirme hizmetleri, bu grupların ve işgücü piyasasının ihtiyaçları doğrultusunda geliştirilecektir.

Md. 570. Kadınların işgücü piyasasına katılımlarını kolaylaştırıcı ve istihdamlarını artırıcı uygulamalar geliştirilecektir.

- 570.1. İşgücü piyasasında kadın istihdamını artıracak şekilde kadınların özellikle kodlama, yazılım gibi teknoloji üretimi alanlarında mesleki eğitim ve beceri gelişimi fırsatları güçlendirilecektir.

Md. 571. Gençlerin işgücü piyasasına aktif katılımları desteklenecek ve istihdam edilmeleri kolaylaştırılacaktır.

- 571.2. Staj, girişimcilik ve işbaşı eğitim programlarının etkinleştirilmesi yoluyla gençlerin işe geçişleri kolaylaştırılacaktır.
- 571.8. Gençlerin istihdamını artırmaya yönelik olarak illerdeki potansiyeli açığa çıkartacak yenilikçi ve sürdürülebilir projeler desteklenecektir.

11. KALKINMA PLANI

Md. 572. Engellilerin işgücüne katılımı ve istihdamı artırılabacaktır.

- 572.1. Engellilerin meslek edinmesine yönelik uzaktan eğitim programları geliştirilecektir.
- 572.2. Engellilerin işgücüne katılımını ve istihdam edilebilirliğini artırmak için genel ve mesleki eğitim, mesleki rehabilitasyon, kendi işini kurma hibe desteği ve iş ve meslek danışmanlığı hizmetleri geliştirilecektir.
- 572.4. İş ve meslek danışmanlarının nitelikleri, engellilere daha iyi bir hizmet sunabilecek şekilde geliştirilecektir.

2.3.5. KADIN

Md. 599. Kadınlara yönelik her türlü ayrımcılığı önlemek, kadınların toplumsal hayatın tüm alanlarında hak, fırsat ve imkânlardan eşit biçimde yararlanmalarını ve güçlenmelerini sağlamak temel amaçtır.

Md. 600. Kadınların ekonomik, sosyal, kültürel hayata ve karar alma mekanizmalarının her düzeyine aktif katılımı özellikle yerelden başlayarak teşvik edilecektir.

- 600.1. Kadınların ekonomik ve sosyal hayatta güçlenmelerine yönelik araştırmalar yapılacak, projeler yürütülecek, eğitimler verilecektir.

11. KALKINMA PLANI

- 600.3. Kadınların ekonomik faaliyetlerinin geliştirilmesi için kadın girişimcilere iş geliştirme süreçlerinde danışmanlık ve rehberlik hizmeti sunulacak, bu alandaki desteklerde kadınlara öncelik verilecektir.
- 600.5. Kadınlar tarafından kurulan kooperatiflere yönelik; eğitim, girişimcilik ve danışmanlık gibi alanlarda sunulan destekler yaygınlaştırılacak ve gerekli hukuki düzenlemeler yapılmak suretiyle kadınların kooperatif kurmaları kolaylaştırılacaktır.
- 600.6. Kadının ekonomik yaşama etkin katılımının artırılması konusunda illerin farklı işgücü ihtiyaçları göz önünde bulundurularak, eğitim, staj, işbaşı eğitimi gibi uygulamaların etkin olarak devam etmesi sağlanacaktır.

- 600.9. Kırsal kesimde kadın girişimciliğinin artmasına yönelik destek mekanizmaları sağlanacaktır.

Md. 601. Kız çocukları ile kadınların eğitimin tüm kademelerine tam erişimleri ve etkin katılımları sağlanacaktır.

- 601.1. Kadınların ve kız çocuklarının eğitimin tüm kademelerinde kayıt, devam ve tamamlama oranları artırılacaktır.

11. KALKINMA PLANI

2.3.6. ÇOCUK

Md. 617. Çocukların bağımlılık yaratan davranış ve maddelerden korunmalarına yönelik tedbirler alınacak, tedavi merkezlerinin nitelik ve niceliği artırılacak, sosyal rehabilitasyon ve uyum hizmetleri geliştirilecektir.

Md. 619.1. Gençlerin sportif, kültürel ve sanatsal aktiviteler ile özellikle fen, teknoloji, mühendislik ve matematik alanlarına yönelmesini özendirerek programlar geliştirilecektir.

Md. 623.10. Gençlerin kişisel, sosyal gelişimleri ile kariyer planlamalarına katkı sağlayacak programlar uygulanacaktır.

2.3.8. SOSYAL HİZMETLER, SOSYAL YARDIMLAR VE YOKSULLUKLA MÜCADELE

Md. 625. Sosyal yardım istihdam bağlantısı güçlendirilerek yoksul kesimin istihdam edilebilirliğinin artırılması ve üretken duruma geçirilmesine yönelik programlara işlerlik kazandırılacak, çalışabilir durumdaki kişilere yönelik yardımlar belirli şartlarla verilmeye devam edilecektir.

- 625.1. Sosyal yardım yararlanıcılarından çalışabilir durumda olanların istihdama yönlendirilmesi sağlanacaktır.

2014-2023 BATI KARADENİZ BÖLGE PLANI

GELİŞME EKSENİ 2: SÜRDÜRÜLEBİLİR SOSYAL KALKINMA

Sosyal kalkınmanın sağlanması (Öncelik 6).

- Dezavantajlı kesime yönelik sosyal içerme sağlanması (Tedbir 6.2)
- Kadınların istihdam kapasitelerini artırıcı tedbirler alınması (Tedbir 6.4)
- İnsan kaynakları kapasitesinin geliştirilmesi ve bilgi üretiminin sürdürülebilir hale getirilmesi (Tedbir 6.5)

SOSYAL ANALİZ RAPORLARI-ZONGULDAK

GÖÇÜN ÖNLENMESİ

- Bağımlı ekonomik yapıda istihdam alanlarının daralması
- Karabük'ün il olması sebebiyle sanayi altyapısında düşüş

EĞİTİM KALİTESİNİN ARTIRILMASI

- Ereğli ve Kozlu ilçelerinde derslik açığı
- Meslek lisesi mezunlarının istihdam edilebilirliğinin yeterli olmaması

İŞGÜCÜNE KATILIMIN ARTIRILMASI

- İşsizlik ve istihdam oranlarında istikrarsız veriler ve istihdamda azalan trend

SOSYAL ANALİZ RAPORLARI-KARABÜK

GÖÇÜN ÖNLENMESİ

- Geleneksel mesleklerin getirilerinin düşmesi
- Bölge dışında daha iyi yaşam koşulları

MESLEKİ EĞİTİMLERİN GELİŞTİRİLMESİ

- Meslek lisesi mezunlarının istihdam edilebilirliğinin artırılması

İSTİHDAM EDİLEBİLİRLİĞİN ARTIRILMASI

- Ağırlıklı olarak hizmet sektöründe ve üniversite öğrencilerinin kayıtdışı istihdamı
- Yeni istihdam alanlarının

SOSYAL ANALİZ RAPORLARI-KARABÜK

KENTLEŞME SORUNLARI KAYNAKLI SOSYAL DONATI EKSİKLİĞİ

- Kentsel dönüşümün tamamlanamaması, sanayi ve yaşam alanlarının iç içe olması, sosyal donatı eksikliği

NÜFUSUN YAŞLANMASI

- Yaşlı nüfusunun fazla olması, emeklilerin yoğun olması
- Yaşlıların barınma ve sosyal yaşam merkezi yetersizliği

SOSYAL ANALİZ RAPORLARI-BARTIN

GÖÇÜN ÖNLENMESİ

- Emek yoğun sektörler başta olmak üzere sektörel büyümede daralma
- Genç nüfusun kalıcı olmaması (özellikle Bartın Üni. öğrencileri)
- Değişen kent kimliği, yoğun emekli nüfus

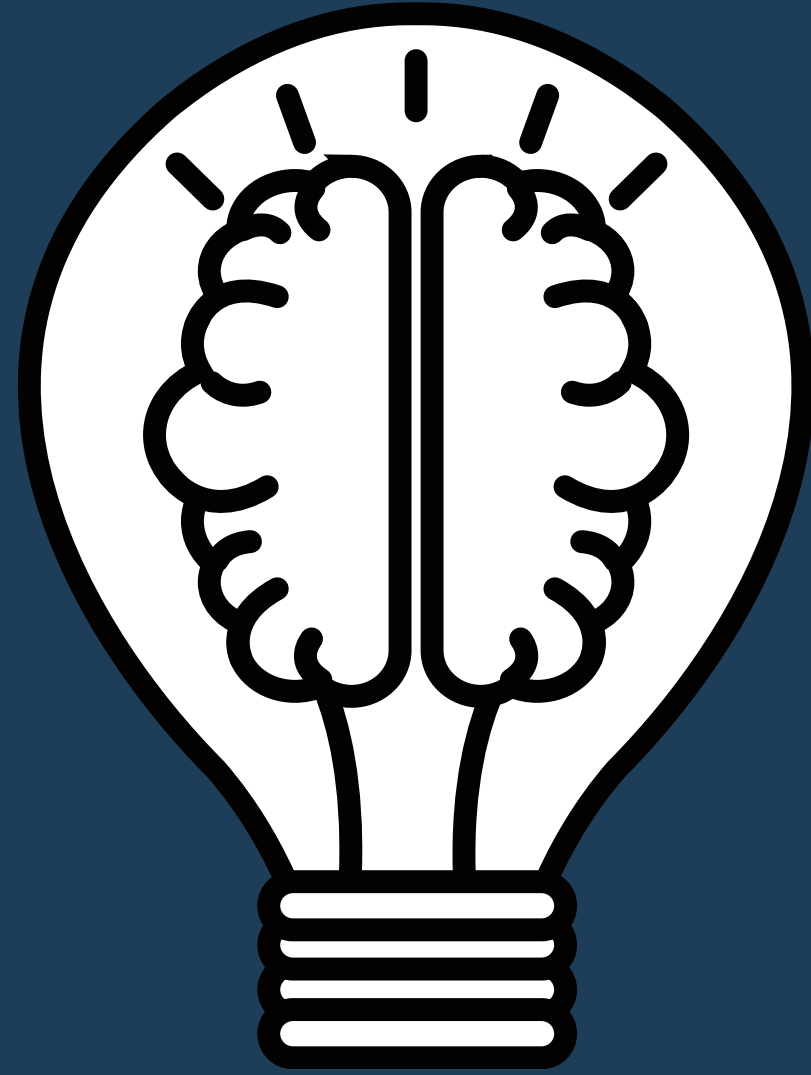
ENGELLİLERİN SOSYAL VE EKONOMİK HAYATA KATILIMI

- Demografik yapıda engelli oranının yüksek olması

MESLEKİ EĞİTİMDE İSTİHDAM ALANI YARATILMASI

- Meslek lisesi mezunlarının istihdam alanları konusunda çalışmaların eksikliği

BAZI YARARLI KAYNAKLAR



✓ Zonguldak'ın Yaşam Kalitesi ve Engelli Profili Araştırması

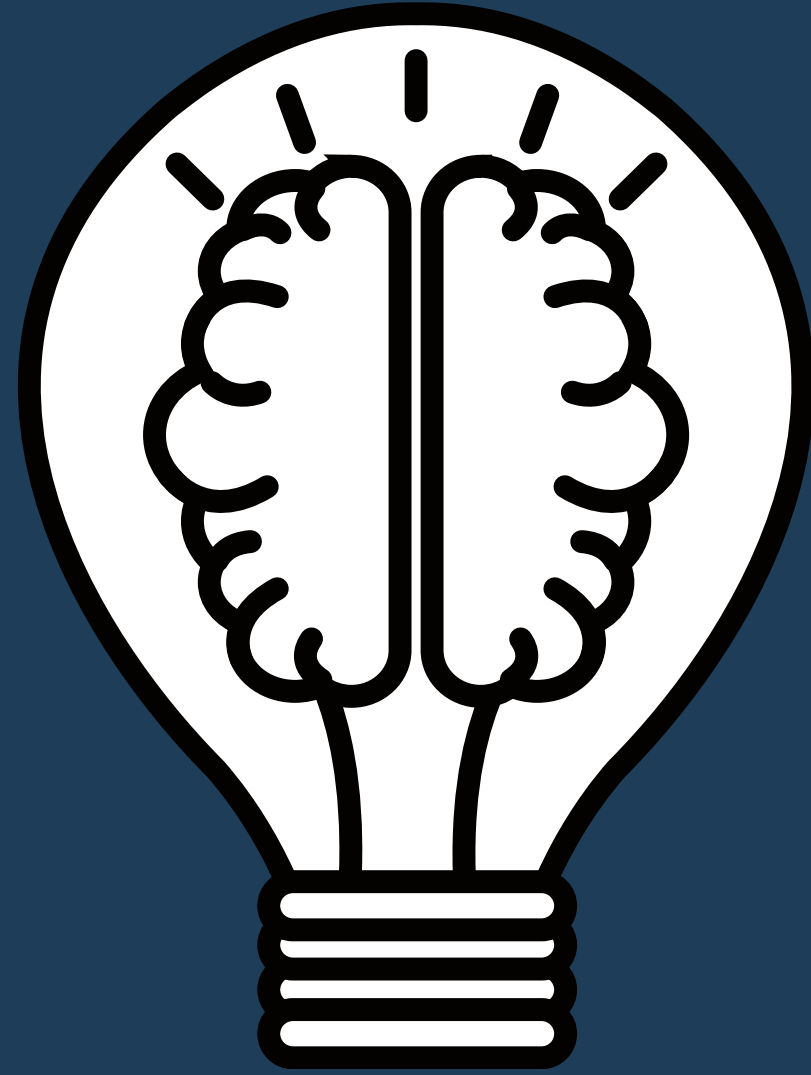
✓ Sürdürülebilir Kalkınma Amaçları / Birleşmiş Milletler

✓ Sosyal Dışlanma Sorunları ve Zonguldak Roman Araştırması

✓ Safranbolu Esnaf ve Sanatkarlar Odası Kadın İşgücü Sorunları ve Çözümler Araştırma Projesi Raporu

✓ Bartın'da Engellilerin Tespiti ve Analizi

BAZI YARARLI KAYNAKLAR

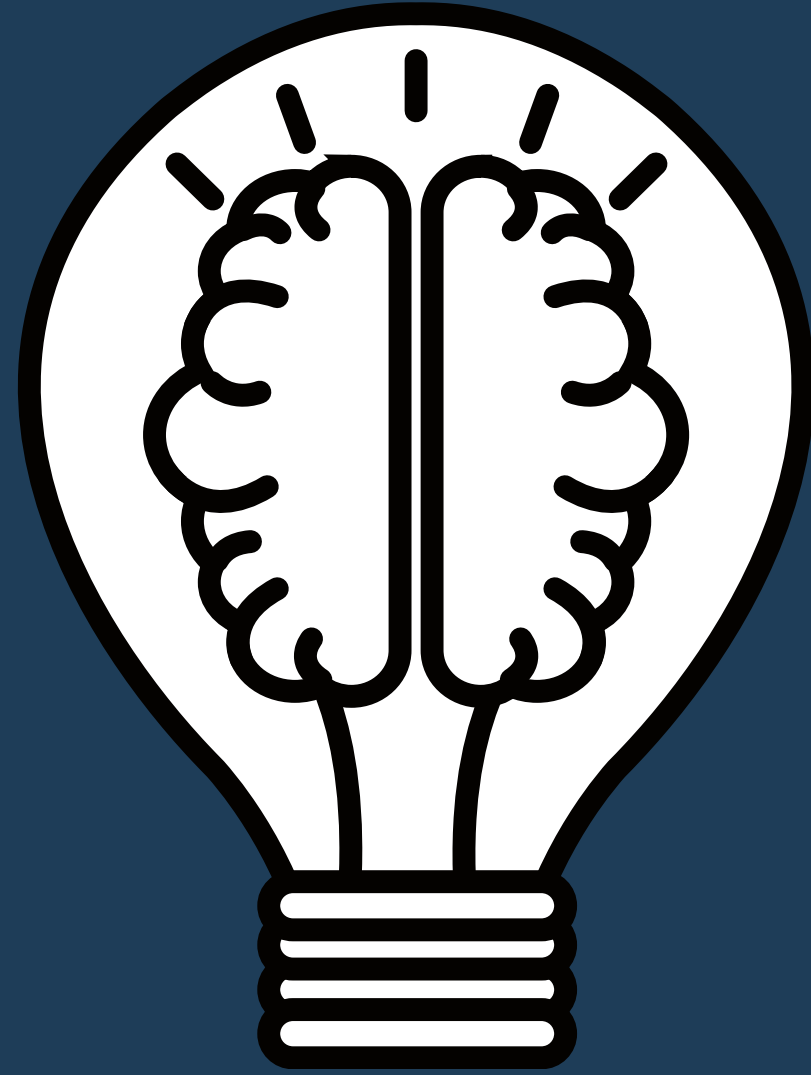


Zonguldak'ın Yaşam Kalitesi ve Engelli Profili Araştırması

Engelli bireyler halen profesyonel meslek elemanlarından yardım almaktan çok, genellikle 18 yıl veya daha fazla zamandan beri birlikte oldukları bir yakınlarından yardım ve destek almaktadırlar. Bu bulgu, engellilere yönelik hizmetlerin profesyonelleşmediğini gösteriyor olabilir. Bu da sunulan hizmetin kalitesinin algılanmasında sorunlara yol açabilir. Hizmet veren kişilerin amatörce yapacakları hataların, sunulan hizmetin kendisine mal edilme olasılığı bulunmaktadır. Bu nedenle engelli bireylere hizmet verecek daha profesyonel meslek mensuplarına ihtiyaç vardır.

Yaşam kalitesinin özellikle duygusal iyilik hali alt boyutunun diğer boyutlara göre yüksek olduğu tespit edilmiştir. Buna karşın sosyal hayata dahil olma alt boyutu ise en düşük puanlanan alt boyuttur. Bu bulgu bize engelli bireylere yönelik politikaların onları duygusal açıdan olumlu yönde etkilediği ama sosyal hayata katılmalarını artırmadığı yönünde ipucu vermektedir. Bu bulgu, uygulanacak politikalarda kişisel ve duygusal etkilenmenin yanı sıra, engelli bireylerin sosyal hayata katılımını artıracak politikalara öncelik verilmesi gerektiğini göstermektedir.

BAZI YARARLI KAYNAKLAR



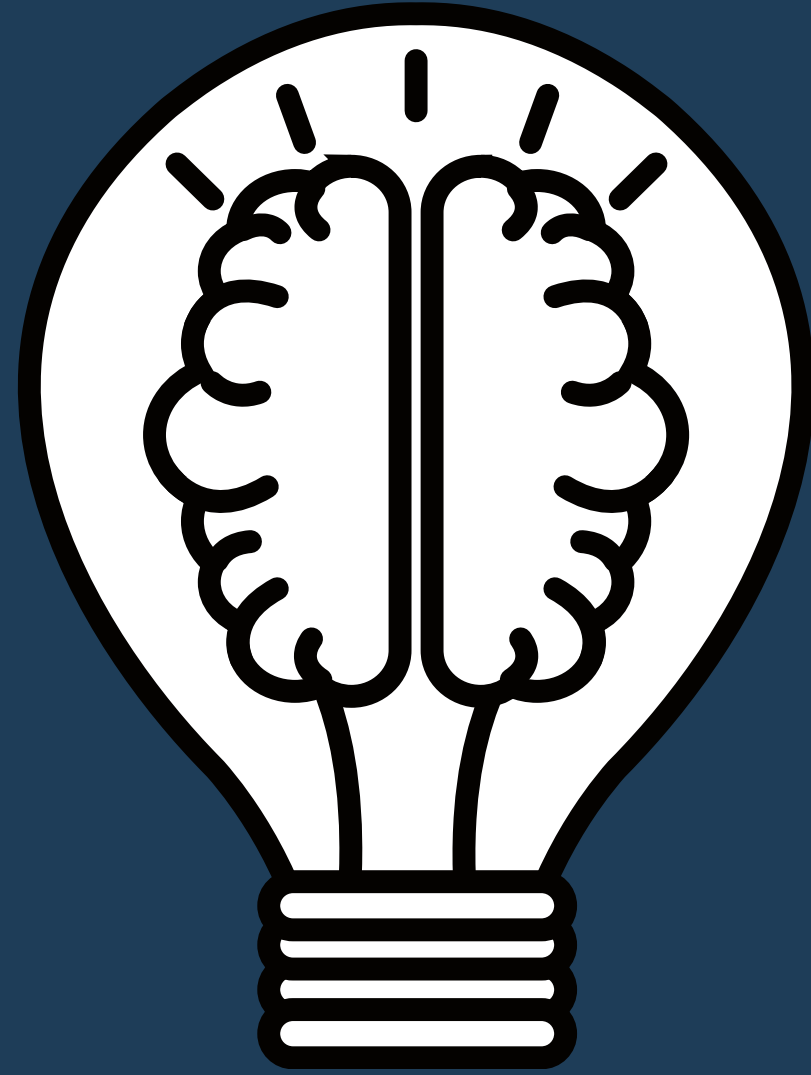
Sosyal Dışlanma Sorunları ve Zonguldak Roman Araştırması

Ayrımcılığa ilişkin farkındalık açısından kamu idaresinin genel hizmet sunumunda kronik bir sorun görülmezken, toplumsal açıdan “doğal suçlu gözüyle bakılması”, “aşağılayıcı ifadelerle maruz kalmaları” ve “okullarda ayrımcılığa maruz kalmaları” Roman vatandaşlara yönelik algının negatif unsurları olarak ifade edilebilir. Romanlara yönelik yargıların temelinde Roman çocukların sokakta çalıştırılmaları yatmaktadır. Toplumdaki Roman algısı öncelikle bu imge üzerinden ortaya çıkmaktadır. Bu nedenle, Romanların kamusal alanda düşük statülü işler dışında bir yolla görünür hale gelmeleri, mevcut yargıların değişmesini sağlayacaktır.



Bartın'da Engellilerin Tespiti ve Analizi

BAZI YARARLI KAYNAKLAR



Safranbolu Esnaf ve Sanatkarlar Odası Kadın İşgücü Sorunlar ve Çözümler Araştırma Projesi Raporu

6.1. Safranbolu'da Kadınların İşgücüne Katılımının
Önündeki Engeller

- 6.1.1. Eğitim ve Mesleki Beceriler
- 6.1.2. Sosyo-Kültürel Faktörler
- 6.1.3. Medeni Durum
- 6.1.4. İstihdam Olanakları

6.2. Safranbolu'da Kadınların İstihdama Katılımını
Arttıracak Çözüm Stratejileri

- 6.2.1. Yerel Düzeyde Kadın İstihdam Planlarının
Oluşturulması
- 6.2.2. Toplumsal Düzeyde Zihniyet Değişiminin
Sağlanması
- 6.2.3. Kadınların Eğitim Düzeyinin Arttırılması
- 6.2.4. Kadınların Girişimcilik ve Mesleki
Becerilerinin Geliştirilmesi

İrtibat İin

Program Yönetim Birimi



pyb@bakka.gov.tr



Güney Mah. Zonguldak
Yolu Cad. No:36 67600
Kozlu/Zonguldak



0 (372) 257 74 70